

# Le Rhône

FÉVRIER 2021



## En résumé...

Département le plus petit et le plus peuplé de la région, le Rhône est composé de deux collectivités territoriales : la Métropole de Lyon et le Nouveau-Rhône. Sa croissance démographique est davantage portée par les naissances que les mouvements migratoires. Il est aussi le département à la population la plus jeune et la plus qualifiée de la région.

Les secteurs d'activités les plus pourvoyeurs d'emploi relèvent du tertiaire, en particulier des services administratifs et de soutien (plus importants dans la Métropole de Lyon) et des transports et d'entreposage (plus présents dans le Nouveau-Rhône). Le secteur du numérique est également davantage représenté

dans le département. Les emplois occupés sont plus souvent de catégories professionnelles supérieures. Le marché du travail du Rhône est très dynamique, même si le taux de chômage est plus élevé que celui de la région.

Doté du plus grand pôle universitaire de la région, plus de la moitié des apprenants en formation initiale se forment à un niveau Bac+3 ou plus, avec une surreprésentation des domaines disciplinaires. Quant aux demandeurs d'emploi plus souvent jeunes et qualifiés, ils suivent davantage des formations certifiantes ou qualifiantes.

## Population

**1 835 900**  
habitants  
en 2016

1<sup>er</sup> département le plus peuplé  
de la région  
(23,2% de la population régionale)

**+1%** d'habitants  
par an entre 2011 et 2016  
(+0,7% en région)

+0,8% dû au solde naturel (+0,4 en région)  
+0,2% dû au solde migratoire (+0,3 en région)

**22 030 €**  
Revenu  
médian

4<sup>e</sup> département au niveau de vie  
le plus élevé de la région  
(21 480 € en région)

Sources : INSEE - RP au lieu de résidence et FiLoSoFi 2016

## UNE DYNAMIQUE DÉMOGRAPHIQUE SOUTENUE ET PORTÉE PAR LES NAISSANCES

Territoire le plus petit et le plus peuplé d'Auvergne-Rhône-Alpes, le Rhône est le département le plus dense de la région avec 565 hab./km<sup>2</sup> (contre 114). Il compte plus d'1,8 millions d'habitants en 2016, soit 23% de la population régionale. Deux collectivités territoriales le composent : **la Métropole de Lyon** et le département du Rhône (appelé **Nouveau-Rhône** dans ce document). La Métropole regroupe les 3/4 des habitants du territoire au sein de laquelle la ville de Lyon représente à elle seule plus du tiers des habitants.

Entre 2011 et 2016, **la population rhodanienne croît de 1% par an en moyenne**, soit la 3<sup>e</sup> plus forte augmentation de la région (après la Haute-Savoie et l'Ain). Cet essor démographique est observé aussi bien dans la Métropole que dans le Nouveau-Rhône. Il est en grande partie porté par l'excédent des naissances sur les décès (+0,8%/an), **le plus élevé de la région**, surtout dans la Métropole de Lyon. Les mouvements migratoires contribuent relativement peu à la croissance de la population (+0,2%/an), même s'ils sont plus importants dans le Nouveau-Rhône que dans la Métropole.

Par rapport à la période 2006-2011, la croissance de la population s'est accélérée dans les grandes aires urbaines (dans lesquelles vivent 98% de la population rhodanienne). En revanche, elle s'est ralentie dans les territoires périurbains et s'est même inversée dans les communes isolées.

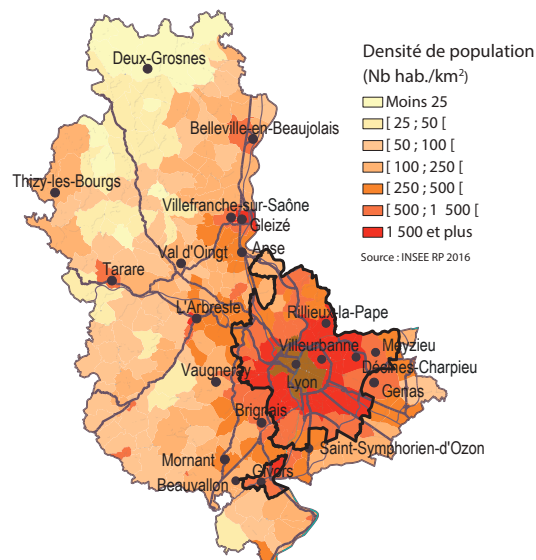
### UNE POPULATION PARTICULIÈREMENT JEUNE ET ÉTUDIANTE

Le Rhône est **le département à la population la plus jeune et la plus scolarisée de la région** : 33,5% de la population a moins de 25 ans (30,5% en région) et le taux de scolarisation y est de 64% (58% en région). La région Auvergne-Rhône-Alpes est la 2<sup>e</sup> destination des jeunes pour poursuivre leurs études, après l'Île-de-France. Selon des études récentes de l'INSEE, au sein de la région, **l'académie de Lyon accueille le plus grand nombre d'étudiants en 1<sup>ère</sup> année** arrivant d'ailleurs (d'une autre région ou d'une autre académie de la région), dont la grande majorité dans la zone d'emploi de Lyon. Cet afflux de jeunes étudiants a pour effet de réduire la part de jeunes inactifs ou au chômage dans le Rhône.

### UN NIVEAU DE VIE ÉLEVÉ MAIS MARQUÉ PAR DE FORTES INÉGALITÉS

Le revenu médian par personne du Rhône est le 4<sup>e</sup> plus élevé de la région (22 030 €, soit 550 € de plus que la médiane régionale). Néanmoins, **les inégalités de revenus sont plus marquées que sur l'ensemble de la région** : les 10% les plus riches ont un revenu disponible 3,7 fois supérieur aux 10% les plus pauvres dans le Rhône (contre 3,4 fois sur l'ensemble de la région). Selon l'INSEE, les inégalités sont plus présentes dans la Métropole de Lyon qui attire des actifs qualifiés en emploi, des jeunes et des étudiants mais aussi des personnes en recherche d'emploi. En revanche, les écarts sont moindres dans le Nouveau-Rhône. Les résidents qui s'y installent sont souvent des actifs accompagnés de leur famille en quête d'une meilleure qualité de vie et d'un accès au logement plus facile. Le Nouveau-Rhône est d'ailleurs le département français au taux de pauvreté le plus faible (8% contre 16% dans la Métropole de Lyon et 12,7% en région).

### Densité de population des communes - Rhône



## Tissu économique



**203 630**

établissements actifs

en 2015

(25% des établissements de la région)



**409 370**

salariés dans les services marchands

1<sup>er</sup> département de la région

(34% de l'effectif régional)

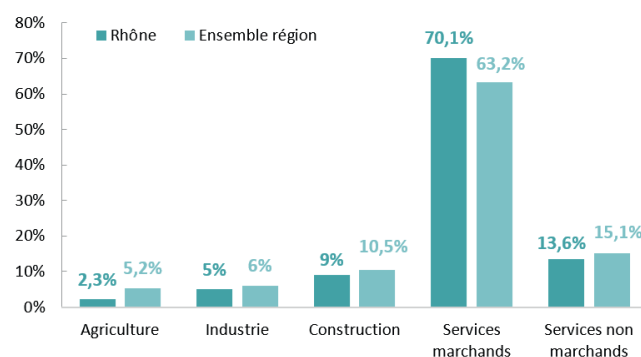
Source : INSEE - CLAP 2015

### UNE ÉCONOMIE MAJORITAIREMENT Tournée VERS LES SERVICES

Parmi les grands secteurs d'activités, **la part d'établissements relevant des services marchands est surreprésentée dans le Rhône** par rapport au niveau régional (+7 points). Cependant, des différences significatives sont observées au sein du Rhône. Tandis que la Métropole de Lyon se démarque de la région par le poids des **services marchands** (+10 points), le Nouveau-Rhône se différencie quant à lui par le poids de **l'agriculture** (+4 points) et dans une moindre mesure, de **l'industrie** et de **la construction** (+1 point chacun).

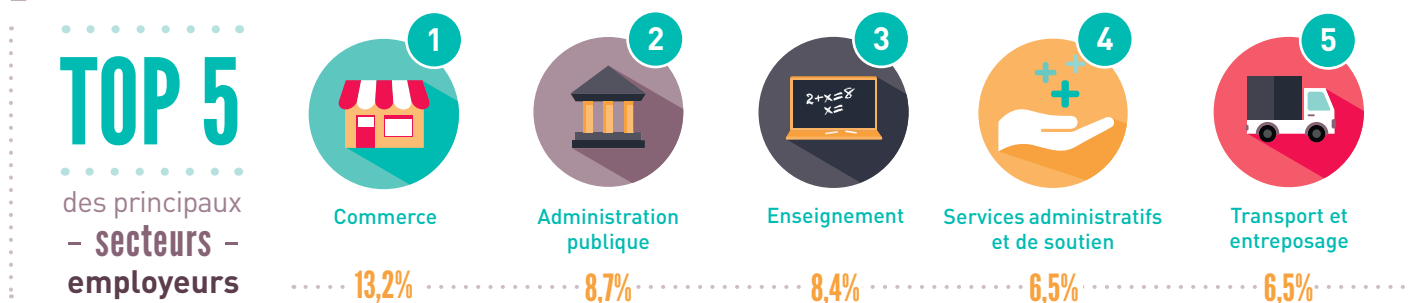
Toutefois, la part des emplois relevant de la **sphère productive** est plus élevée dans le Rhône qu'en région (40,5% contre 37%). Elle est d'ailleurs plus importante dans le Nouveau-Rhône (45%) que dans la Métropole (39,5%).

### Répartition des établissements par secteur d'activité (en %)



Source : INSEE - CLAP 2015

## LES PLUS GRANDS POURVOYEURS D'EMPLOI DU RHÔNE RELÈVENT DES ACTIVITÉS TERTIAIRES



Source : INSEE - CLAP 2015 en secteurs d'activités A38

Parmi les cinq secteurs les plus pourvoyeurs d'emploi du Rhône, deux se démarquent du classement régional.

**Les services administratifs et de soutien** regroupent 6,5% des effectifs salariés du Rhône (4,6% en région), dont 40% d'entre eux dans les services relatifs aux bâtiments dont le nettoyage, y compris industriel. Le poids des salariés est particulièrement important dans la Métropole où Elior Services est le plus gros employeur (1 000 à 2 000 salariés).

**Les transports et l'entreposage** rassemblent 6,5% des salariés du Rhône (5,8% en région), dont plus de la moitié d'entre eux travaillent dans les transports terrestres et par conduite. KEOLIS Lyon est l'un des plus gros employeurs privés du département. Le Rhône bénéficie d'une situation géographique privilégiée, au carrefour des axes de communication (routiers, ferroviaires et fluviaux) entre le nord et le sud de l'Europe et proche des zones touristiques des Alpes.

Comme en région, **le commerce** est le 1<sup>er</sup> employeur du Rhône. La majorité des effectifs salariés travaillent dans les commerces de détail (souvent alimentaire) et de gros (notamment des matériaux et équipements industriels, des produits pharmaceutiques et médicaux, du bois et des matériaux de construction).

### Les plus grands établissements privés

- ▶ **Sanofi-Pasteur**, à Marcy-l'Étoile • Fabrication de préparations pharmaceutiques • 2 000 à 5 000 salariés
- ▶ **Renault Trucks**, à Saint-Priest • Construction de véhicules automobiles • 2 000 à 5 000 salariés
- ▶ **KEOLIS Lyon**, à Lyon 3<sup>e</sup> • Transports urbains et suburbains de voyageurs • 2 000 à 5 000 salariés
- ▶ **Restalliance**, à Lyon 7<sup>e</sup> • Restauration collective sous-contrat • 2 000 à 5 000 salariés

Source : INSEE - Répertoire SIRENE 2020

## DES ACTIVITÉS SPÉCIFIQUES DISTINCTES ENTRE LA MÉTROPOLE DE LYON ET LE NOUVEAU-RHÔNE

En termes d'effectifs salariés, **les activités les plus représentées sur le territoire rhodanien relèvent de l'industrie et des services marchands**. Toutefois, ces spécificités se différencient entre la Métropole et le Nouveau-Rhône.

**Dans la Métropole de Lyon, le secteur informatique** est plus représenté qu'en région : on note la présence de pôles de compétitivité (Minalogic ou Hub Numérique, 2<sup>e</sup> pôle numérique de France) et du cluster Digital League, le plus grand cluster du numérique de France et l'un des plus importants d'Europe. **Les activités de programmation, de conseil et d'informatique** présentent une part de salariés 2,5 fois plus importante dans la Métropole qu'en région (3,7% contre 1,5%). Les salariés du numérique travaillent en particulier dans le conseil en système et en logiciels informatiques, la programmation informatique ainsi que le traitement et l'hébergement des données.

**L'industrie pharmaceutique** constitue elle aussi une spécificité de la Métropole de Lyon : elle regroupe 1,3% des salariés, soit une part 2 fois plus élevée qu'en région. En effet, le territoire compte plusieurs pôles de compétitivité de l'industrie pharmaceutique (Lyonbiopôle, Axelera), un cluster ICare et de nombreux laboratoires reconnus mondialement (Sanofi-Pasteur, BioMérieux, Mylan par exemple).

Bien que les effectifs salariés soient faibles, **l'activité de raffinage du pétrole** est plus représentée qu'en région avec la présence de Total (6<sup>e</sup> par sa capacité des 7 raffineries de France métropolitaine).

### Les secteurs davantage représentés en Métropole de Lyon qu'en région

Programmation, conseil et informatique



Industrie pharmaceutique



### Les secteurs davantage représentés dans le Nouveau-Rhône qu'en région

Transports et entreposage



Installation et réparation de machines et équipements



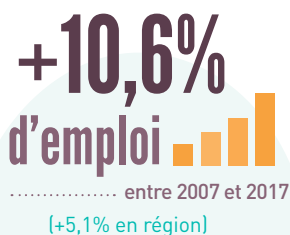
Source : INSEE - CLAP 2015 en secteurs d'activités A88

**Le Nouveau-Rhône** se démarque de la région par **la réparation et l'installation de machines et d'équipements**. Cette activité industrielle représente 1,9% des salariés du Nouveau-Rhône, soit une part 2,4 fois plus importante qu'en région. Les plus gros employeurs sont Clemessy, Bilfinger et Clauger.

En plus d'être l'un des plus gros employeurs, le secteur des **transports et de l'entreposage** est aussi spécifique au Nouveau-Rhône. Sa part de salariés y est 1,8 fois plus élevée qu'en région. L'entreposage et les services auxiliaires des transports y sont particulièrement représentés. Bien que les effectifs soient faibles, les transports aériens sont une spécificité : l'aéroport de Lyon-Saint-Exupéry est le 4<sup>e</sup> aéroport français pour le trafic de passagers.

Par le caractère plus rural du Nouveau-Rhône, la **culture et la production animale** y sont plus représentées par rapport à la région. Sa production viticole, maraîchère et horticole est d'ailleurs au 1<sup>er</sup> rang des départements de la région, selon la DRAAF.

## Emplois et métiers



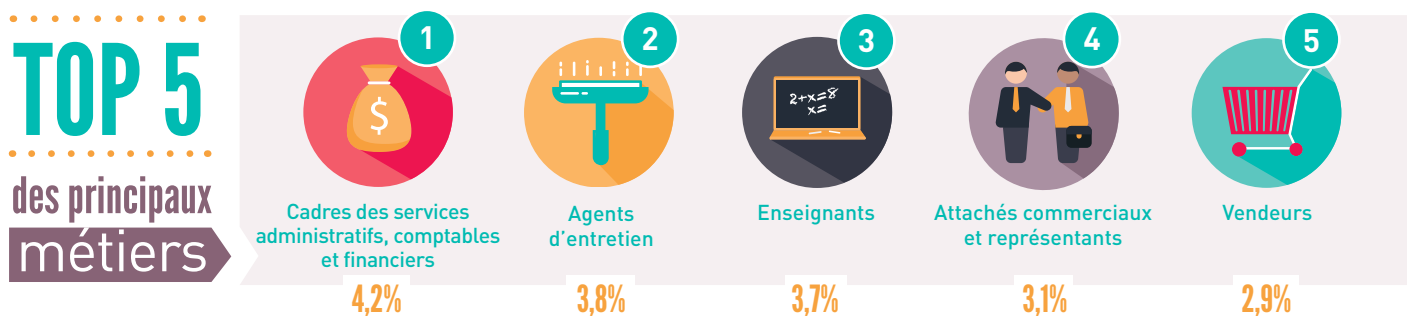
Sources : INSEE - Estel 2017 et RP au lieu de travail 2016

### UNE DYNAMIQUE DE L'EMPLOI, NOTAMMENT QUALIFIÉ

Dans le Rhône, l'emploi augmente très fortement entre 2007 et 2017 par rapport à celui de la région (+10,6% contre +5,1%). C'est la plus forte progression des départements de la région. La crise économique de 2008 a eu peu d'effet sur l'emploi dans le Rhône.

Pendant, le taux d'emploi du département est inférieur à celui de la région (64,4% contre 66%) en raison de la forte présence des étudiants et des actifs en recherche d'emploi qui s'y installent. Les actifs rhodaniens en emploi se caractérisent par **une part plus importante de diplômés d'études supérieures** qu'en région (49%, soit +8,4 points) **ainsi que de cadres** (23,5%, soit +7 points).

L'analyse fonctionnelle des emplois complète ce constat en mettant en exergue la spécialisation économique des territoires. Dans le Rhône, les fonctions métropolitaines représentent 34% de l'emploi total (contre 26% en région). Sur les cinq fonctions, quatre d'entre elles sont surreprésentées dans le Rhône par rapport à la région : les prestations intellectuelles, la conception-recherche, le commerce inter-entreprises et la gestion. De plus, la part des cadres au sein de ces fonctions, qui définit la notion d'emplois « stratégiques » et rend compte de l'attractivité d'un territoire, y est supérieure à la moyenne régionale (45% contre 38,5%). Ainsi, **la Métropole de Lyon est le centre de décisions économiques de la région.**



Source : INSEE - RP 2016 au lieu de travail en FAP 87

Parmi les cinq principaux métiers du Rhône, deux métiers se distinguent du classement régional. En lien avec la fonction métropolitaine de la gestion et la présence de nombreux sièges sociaux sur le territoire, **les cadres des services administratifs, comptables et financiers** représentent le plus grand volume d'emploi du Rhône (4,2% contre 2,5% en région). Ces métiers sont aussi spécifiques au territoire.

De même, avec la surreprésentation de la fonction métropolitaine du commerce inter-entreprises dans le Rhône, le métier **d'attaché commercial et représentant** y est très présent : il regroupe 3,1% des emplois du département.



\* plus représentés dans le Rhône que sur l'ensemble du territoire régional

Source : INSEE - RP 2016 au lieu de travail en FAP 87

Par rapport à la région, les métiers spécifiques du Rhône relèvent souvent de catégories professionnelles supérieures. Ces métiers sont particulièrement plus représentés dans la Métropole de Lyon.

En lien avec la surreprésentation des activités du numérique, **les métiers de l'informatique et des télécommunications** regroupent 3,2% des emplois du Rhône, soit une part 1,8 fois plus élevée qu'en région. Ces métiers concernent autant les ingénieurs et techniciens que les employés ou opérateurs de l'informatique.

**Les métiers des cadres du bâtiment et des travaux publics** sont 1,7 fois plus représentés dans le Rhône qu'en région. Ils sont plus souvent représentés par les ingénieurs du bâtiment et des travaux publics, les chefs de chantier et les conducteurs de travaux. Ce même rapport (1,7) est observé pour **les métiers de cadres commerciaux et technico-commerciaux** (2,6% des emplois du Rhône contre 1,7% en région) du fait de l'importance du commerce dans le tissu économique et de la fonction métropolitaine du commerce inter-entreprises.

**Les métiers de la communication, de l'information, de l'art et du spectacle** regroupent 2,5% des emplois du Rhône (1,7% en région). Cette surreprésentation concerne aussi bien les métiers de la communication et de l'information que ceux des arts et spectacles. Elle s'observe uniquement dans la Métropole de Lyon qui accueille de nombreux festivals (Fête des Lumières, Festival Lumière du cinéma, biennales d'art et de danse...) et de lieux culturels (musées, théâtres, Opéra national...), reconnus au niveau national et international. La ville de Lyon est d'ailleurs inscrite au patrimoine mondial de l'UNESCO. La Métropole de Lyon se caractérise par une forte présence du tourisme d'affaires : le Rhône se place d'ailleurs au 1<sup>er</sup> rang des départements de la région pour son nombre de nuitées dans l'hôtellerie.

Néanmoins, les métiers spécifiques du Nouveau-Rhône sont très différents de ceux du Rhône et de la région. Par son caractère plus rural, **les métiers de maraîchers, jardiniers et viticulteurs** présentent la plus forte spécialisation du territoire, soit une part d'emplois 3 fois plus élevée qu'en région. D'autre part, en lien avec le tissu économique, **les métiers des transports, de la logistique et du tourisme sont plus représentés** : ils regroupent 15,1% des emplois du Nouveau-Rhône, soit une part 1,5 fois plus importante qu'en région.

## DES PERSPECTIVES DE RECRUTEMENT NOMBREUSES, NOTAMMENT DANS LES SERVICES

Entre le 2<sup>e</sup> trimestre 2018 et le 2<sup>e</sup> trimestre 2019, **les embauches des entreprises dans le Rhône ont augmenté de +1,6%**, une progression proche de celle de la région (+1,5%). Cette hausse est essentiellement due aux recrutements dans les services. Les embauches dans l'industrie et la construction sont en légère baisse. Les nouveaux recrutements se répartissent à part égale entre CDI et CDD, d'une durée très souvent inférieure à un mois, dans le secteur des services.

Source : ACOSS URSSAF – Déclaration Préalable à l'Embauche (DPAE) T2 2018 – T2 2019

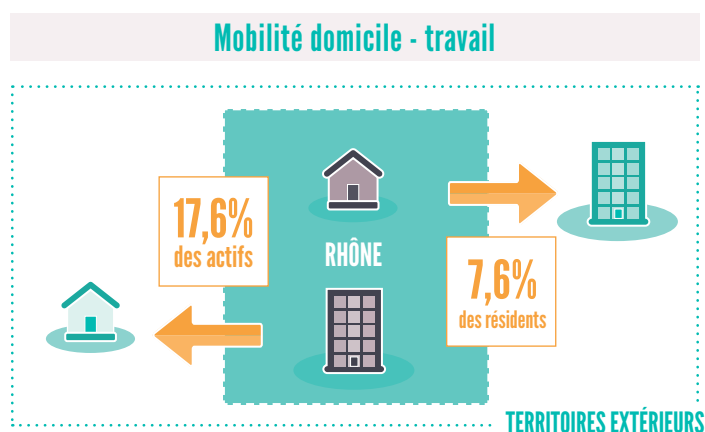
Avant la crise sanitaire liée à la Covid-19, **les intentions de recrutements dans le Rhône étaient les plus nombreuses de la région** (28% des projets de la région). En 2020, 103 160 projets de recrutements étaient envisagés, dont près d'1/3 dans le bassin de Lyon-Centre puis 15% dans chacun des bassins du Rhône-Est et de Villefranche.

Les projets de recrutements étaient les plus nombreux sur les métiers de **viticulteurs et arboriculteurs**, souvent saisonniers avec 12% des projets, puis sur les métiers de la restauration et de l'hôtellerie (**aide et apprenti cuisine, serveur, cuisinier, employé de l'hôtellerie**) avec 8% des projets et les métiers des services à la personne (**aide à domicile, aide-ménagère et employé de maison**). À noter qu'environ 5% des intentions d'embauche concernaient les métiers de l'informatique comme ingénieurs et techniciens.

Source : Pôle emploi – Enquête BMO 2020

<sup>1</sup> Avertissement : Les résultats de l'enquête BMO 2020 reposent sur les réponses des employeurs interrogés fin 2019 quant à leurs intentions d'embauche et leurs difficultés de recrutement anticipées pour 2020. Ces résultats ne prennent pas en compte les effets non anticipés de la crise du coronavirus. Les impacts de cette crise peuvent affecter à la fois le nombre de projets de recrutement et les difficultés rencontrées.

## UNE FORTE PRÉSENCE D'ACTIFS VENANT TRAVAILLER DANS LE RHÔNE



Source : INSEE – RP 2016 mobilité professionnelle

Par rapport à l'ensemble de la région, **les rhodaniens exercent davantage leur profession au sein de leur département**. Selon l'INSEE, 40% des actifs du Nouveau-Rhône viennent travailler dans la Métropole de Lyon. Réciproquement, 17% des emplois du Nouveau-Rhône sont occupés par des résidents de la Métropole. Ainsi, seulement 7,6% des résidents rhodaniens travaillent en dehors de leur département : taux 2 fois plus faible que la moyenne régionale (15,4%).

Parallèlement, 17,6% des actifs travaillant dans le Rhône résident dans un autre département (5 points de plus qu'en région). Ce taux est le plus élevé de la région, après la Drôme. Ils proviennent essentiellement de l'Isère (pour 38% d'entre eux), de l'Ain (29%) et de la Loire (15%).

## Chômage



**7,5%**  
Taux de chômage  
- en 2019 -

5<sup>e</sup> département au taux de chômage le plus fort de la région (7,3% en région)



**93 750**  
demandeurs d'emploi

... catégorie A ...  
— fin 2019 —

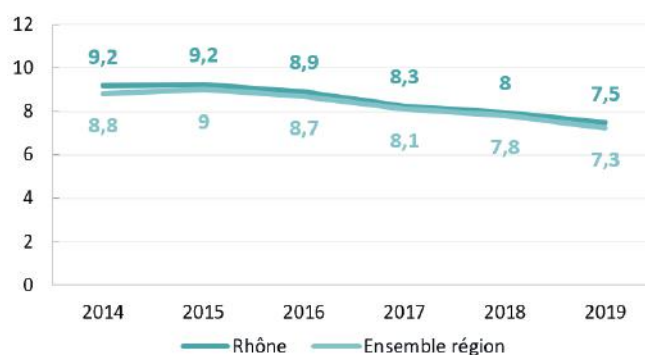
Sources : INSEE – enquête Emploi et Pôle Emploi – DEFM

### UN TAUX DE CHÔMAGE EN BAISSÉ MAIS AU-DESSUS DU TAUX RÉGIONAL

Comme sur l'ensemble de la région, le taux du chômage recule dans le Rhône. Il reste toutefois légèrement plus élevé que celui de la région (7,5%, soit +0,2 point). Selon l'INSEE, le taux de chômage est plus important dans la Métropole de Lyon car de nombreux actifs en recherche d'emploi viennent s'y installer. De plus, le chômage touche plus souvent les jeunes ou les familles résidant dans les quartiers prioritaires de la politique de la ville. En revanche, le taux de chômage est faible dans le Nouveau-Rhône où la part des actifs en emploi est plus élevée.

Fin 2019, 93 750 personnes sont demandeurs d'emploi de catégorie A dans le Rhône (personnes sans emploi tenues d'accomplir des actes positifs de recherche d'emploi). Ils se caractérisent par **une plus forte proportion de personnes jeunes, âgées de 25 à 29 ans** (17%, soit +2 points) et **de bénéficiaires du RSA** (22%, soit +2 points). Ils sont plus souvent cadres (13,5%, soit +5 points).

#### Taux de chômage en fin d'année dans le Rhône (en %)



Source : INSEE – enquête Emploi

## Formation

**214 940**  
apprenants  
en formation initiale

— en 2017-2018 —

34% de l'effectif régional



**20 110**  
demandeurs d'emploi  
entrés en formation

— entre avril 2018 et mars 2019 —

23% de l'effectif régional



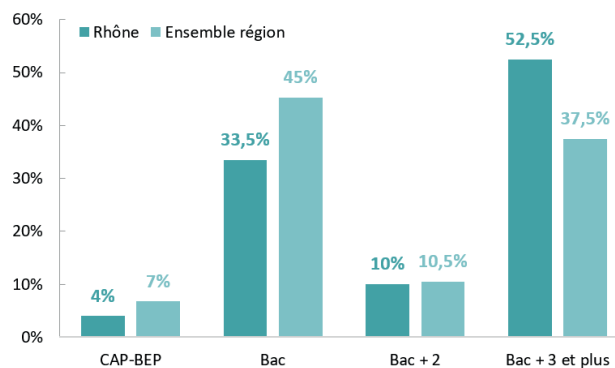
### FORMATION INITIALE

L'analyse des effectifs en formation initiale sur les champs de l'enseignement secondaire, l'apprentissage, l'université, les écoles sanitaires et sociales et de l'enseignement agricole révèle des particularités pour le Rhône.

#### PLUS D'UN APPRENANT SUR DEUX EN NIVEAU BAC+3 ET PLUS

Dans le Rhône, **plus de la moitié des apprenants en formation initiale suivent une formation de niveau Bac+3 et plus**, (52,5% contre seulement 37,5% au niveau régional) : cette part est la plus élevée de la région. Dotée du plus grand pôle universitaire de la région avec une offre de formation complète, Lyon accueille 40% des étudiants en 1<sup>ère</sup> année de la région. Les trois universités lyonnaises comptent le plus d'étudiants après les universités parisiennes. En outre, le Rhône compte une trentaine de Grandes Écoles réputées (INSA, ENS, Centrale Lyon, EM Lyon...).

#### Répartition des effectifs en formation initiale dans le Rhône par niveau en 2017-2018



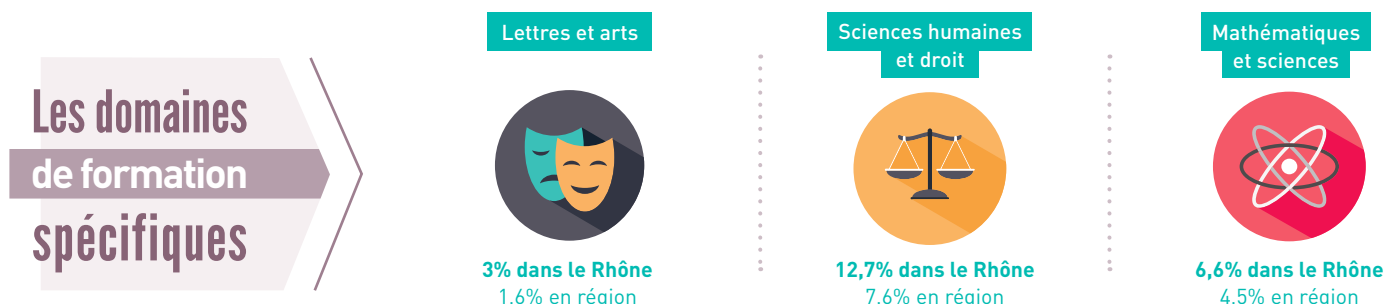
Sources : Académies de Clermont-Ferrand, Grenoble et Lyon, MAA-DRAAF ARA, Drees – enquêtes écoles de formation aux professions sanitaires et sociales, Traitement Via Compétences

## LES FORMATIONS PROFESSIONNELLES MARQUÉES PAR LES DOMAINES DISCIPLINAIRES

Dans le Rhône comme en région, la part des inscrits en formation professionnelle est de 43%.

Les domaines de formations professionnelles qui regroupent les plus gros effectifs du département sont :

- **Les services aux personnes** (30%), dont près de 2/3 des effectifs suivent une formation dans la santé. Par la présence de plusieurs facultés de médecine, beaucoup d'entre eux préparent un diplôme d'état de docteur en médecine, de masseur-kinésithérapeute ou d'infirmier.
- **Les sciences humaines et le droit** (13%), spécifique au Rhône, dont plus de la moitié des inscrits se forment au droit et aux sciences politiques. Les apprenants sont plus nombreux en Licence et en Master.
- **Les échanges et la gestion** (12,5%) : la majorité des apprenants se forment dans les spécialités plurivalentes des échanges et de la gestion telles que la comptabilité, les ressources humaines, le management (souvent de niveau Licence et Master) et du commerce et de la vente (particulièrement en Bac Pro).



Dans le Rhône, les domaines les plus spécifiques relèvent des domaines disciplinaires du supérieur : **les lettres et l'art** (dont 1/3 des effectifs se forment aux spécialités des langues vivantes, des civilisations étrangères et régionales), **les sciences humaines et le droit** et **les mathématiques et les sciences** (dont 53% des inscrits en sciences de la vie).

## FORMATION CONTINUE DES DEMANDEURS D'EMPLOI

Entre avril 2018 et mars 2019, 20 110 demandeurs d'emploi rhodaniens (inscrits à Pôle emploi) sont entrés en formation continue (22,5% des entrées en formation de la région). Leur profil se distingue de celui de la région par **une part plus importante des stagiaires diplômés de niveau Bac+2 et plus** (25% contre 17,5% en région) et **d'avantage de jeunes adultes entre 25 et 34 ans** (34,5% contre 31,5%).

## LES FORMATIONS CERTIFIANTES OU QUALifiantES SONT PLUS REPRÉSENTÉES

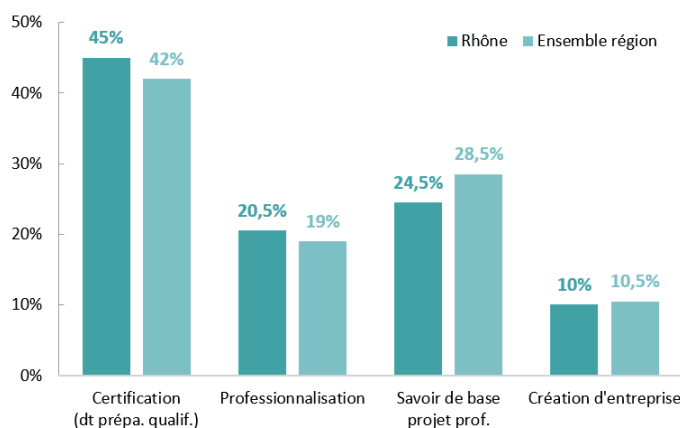
Par type de formation, la répartition des entrées en formation continue des demandeurs d'emploi dans le Rhône est proche de celle de la région. Néanmoins, **les formations certifiantes ou qualifiantes y sont plus représentées dans le Rhône** (45% contre 42% en région).

Les domaines de formation qui enregistrent le plus grand nombre d'entrées sont :

- **Les langues** (11%), dont 2/3 des stagiaires suivent une formation de français langue étrangère.
- **Le transport** (9%), dont 40% des stagiaires se forment à la conduite de poids lourds mais aussi à la conduite automobile et aux transports aériens.
- **Le développement personnel et professionnel** (8%), plus particulièrement les formations de mise à niveau et d'accompagnement vers l'emploi (70% des stagiaires).

Dans le Rhône, deux domaines de formation marquent une spécificité. D'une part, celui de **l'informatique** rassemblant 4,6% des stagiaires rhodaniens, soit une part 1,6 fois plus élevée qu'en région et essentiellement dans l'administration et la sécurité informatique ou la programmation. D'autre part, le domaine **des arts** regroupe les formations artistiques mais aussi les formations techniques liées au spectacle (production de spectacle, régie son et lumière, sécurité, scénographie...).

### Répartition des demandeurs d'emploi entrés en formation continue par type entre avril 2018 et mars 2019



Source : Pôle emploi - opendata. Traitement Via Compétences

Au-delà de cette synthèse, Via Compétences met à disposition DataScope, un outil de datavisualisation dynamique au service des acteurs de l'emploi, de l'insertion, de la formation et de l'orientation professionnelle. Cet outil propose des données et indicateurs actualisés régulièrement. Deux rubriques sont disponibles depuis le début de l'année 2020 (« Territoires » et « Secteurs d'activités »). Une nouvelle rubrique « Métiers » est en ligne depuis novembre 2020. La rubrique « Formation » sera disponible prochainement.

**Pour plus de détails et pour consulter les derniers chiffres actualisés, rendez-vous sur [www.datascope.via-competences.fr](http://www.datascope.via-competences.fr)**



## SOURCES ET RÉFÉRENCES

### POPULATION :

- INSEE – Recensement de la population au lieu de résidence 2015 et 2016
- INSEE-DGFiP-Cnaf-Cnav-Ccmsa – Fichier localisé social et fiscal 2016

### TISSU ÉCONOMIQUE ET MÉTIERS :

- INSEE – CLAP (Connaissance Locale de l'Appareil Productif) 2015
- INSEE – Estel (Estimation de l'Emploi Local) 2017
- INSEE – Recensement de la population au lieu de travail 2015 et 2016

### MARCHÉ DU TRAVAIL :

- INSEE – Taux de chômage au sens du BIT – enquête Emploi
- Pôle emploi / Direccte / DARES – Demande d'Emploi en Fin de Mois (DEFM)
- ACOSS URSSAF - DPAAE 2<sup>e</sup> trimestre 2018 et 2<sup>e</sup> trimestre 2019

### FORMATION :

- Académies de Clermont-Ferrand, Grenoble et Lyon, MAA-DRAAF ARA, Drees – enquêtes écoles de formations aux professions sanitaires et sociales, Traitement Via Compétences. Effectifs en formation initiale de l'Education Nationale (scolaires et universités), des écoles de formations sanitaires et sociales et de l'enseignement agricole.
- Pôle emploi - effectifs des demandeurs d'emploi entrés en formation continue entre avril 2018 et mars 2019 (opendata)

## BIBLIOGRAPHIE

- INSEE Flash Auvergne-Rhône-Alpes, N°76 – Juillet 2020 « Département du Rhône : deux collectivités, un million d'emplois »
- INSEE Analyses Auvergne-Rhône-Alpes, N°92 – Janvier 2020 « L'inactivité et le chômage des jeunes sont un peu moins fréquents dans la région »
- INSEE Analyses Auvergne-Rhône-Alpes, N°62 – Juillet 2019 « Rhône et Métropole de Lyon : deux territoires moteurs de l'emploi régional »
- INSEE Analyses Auvergne-Rhône-Alpes, N°78 – Avril 2019 « Les bacheliers poursuivent majoritairement leurs études dans la région »
- INSEE Flash Auvergne-Rhône-Alpes, N°51 – Janvier 2019 « Rhône : un dynamisme démographique sous l'influence de Lyon »
- INSEE Analyses Auvergne-Rhône-Alpes, N°42 – Juin 2017 « Une région où l'on vient surtout pour étudier et travailler »
- INSEE Analyses Auvergne-Rhône-Alpes, N°4 – Février 2016 « Rhône hors Métropole : un département dynamique mais aux territoires contrastés »
- INSEE Rhône-Alpes, La Lettre, N°156 – Novembre 2011 « L'influence du département du Rhône dépasse ses limites géographiques »
- CCI Auvergne-Rhône-Alpes – 2020 « Chiffres clés du Rhône et de la Métropole de Lyon »
- Chambre d'agriculture du Rhône, Plaquette de 2018 « L'agriculture du Rhône : la diversité aux portes de Lyon »
- Direction de l'évaluation, de la prospective et de la performance – 2020 « Repères et références statistiques : enseignement, formation, recherche »



**Directrice de publication :** Stéphanie PERNOD-BEAUDON • **Co-directeur de publication :** Didier GALLO • **Réalisation :** Jocelyne DIZIN et Burcu TASDELEN, avec l'appui de Boris FRANÇOIS, Claire LAMY, Jacques MALGRAS, Roxane RAVALLEAU et Anne SERANDON • **Graphisme et communication :** Marion BOUCHE, Alice DUPUIS • **Crédits photos :** Adobe Stock • **Date de publication :** Février 2021