

La Haute-Savoie

SEPTEMBRE 2020



En résumé...

En Haute-Savoie, la croissance de la population est supérieure aux moyennes nationale et régionale. Elle est aussi bien portée par le solde naturel que migratoire. L'attractivité de ce territoire, surtout pour de jeunes actifs, s'explique non seulement par sa situation frontalière avec la Suisse (plus d'un haut-savoyard sur cinq travaille à l'étranger) mais aussi par le dynamisme de l'emploi local, dont la croissance est plus forte qu'en région. Le niveau de vie des habitants de Haute-Savoie est particulièrement élevé et les salaires y sont plus importants que la moyenne régionale. Le taux d'emploi est également le plus élevé de la région et le taux de chômage plus faible que dans la plupart des départements. Le secteur des services est surreprésenté, notamment

en raison de la forte présence du tourisme. Les métiers de l'hôtellerie-restauration ou encore de l'animation culturelle et sportive sont spécifiques au territoire et les perspectives d'emplois nombreuses. L'industrie est aussi présente sur le département, principalement implantée dans la Vallée de l'Arve. Le travail des métaux, de la mécanique et du bois sont spécifiques au territoire. En formation initiale, les trois quarts des apprenants sont en formation de niveau Bac ou inférieur. Les effectifs en gestion des espaces verts, des services et du travail du bois sont surreprésentés. Quant aux demandeurs d'emploi en formation continue, ils sont plus diplômés par rapport au reste du territoire et suivent plus souvent une formation de création d'entreprise.

Population

 **801 287**
habitants
— en 2016 —

3^e département le plus peuplé
de la région
(10,1% de la population régionale)

+1,4% d'habitants
par an entre 2011 et 2016
[+0,7% en région]

+0,6% dû au solde naturel (+0,4 en région)
+0,8% dû au solde migratoire (+0,3 en région)

25 440 €
Revenu
médian

1^{er} département au niveau de vie
le plus élevé de la région
(21 480 € en région)

Sources : INSEE - RP au lieu de résidence et FiLoSoFi 2016

UN ESSOR DÉMOGRAPHIQUE CONTINU DEPUIS DIX ANS, LE PLUS FORT D'AUVERGNE-RHÔNE-ALPES

La Haute-Savoie est le 2^e plus petit département d'Auvergne-Rhône-Alpes avec une superficie de 4 388 km². Bien que la moitié de son territoire dépasse les 1 000 m d'altitude, la Haute-Savoie regroupe 10,1% des habitants de la région et sa densité est la 2^e plus forte de la région (182,6 habitants/km² contre 113,6).

La croissance de la population est singulière : **le taux d'évolution annuel (+1,4%) est le plus important de la région, mais aussi de France**, et ce, sur les deux dernières périodes observées (2006-2011 et 2011-2016).

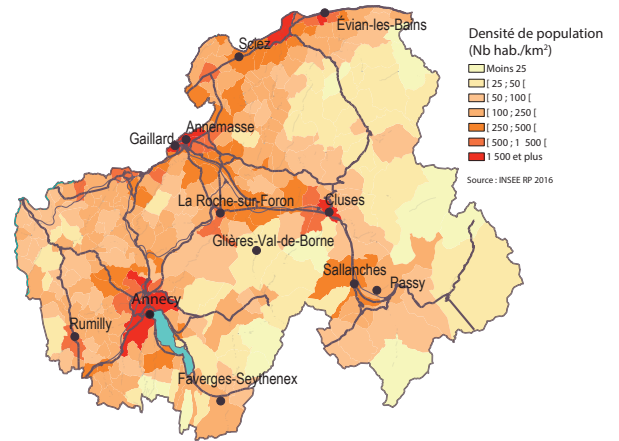
Cet essor est aussi bien porté par le solde naturel que par le solde migratoire, le plus élevé du territoire régional. **L'attractivité du département, notamment pour de jeunes actifs**, est étroitement liée à la proximité géographique de la métropole de Genève (2^e ville la plus peuplée de Suisse) et au **dynamisme de l'emploi local**.

Entre 2011 et 2016, la population de Saint-Julien-en-Genevois (située à 20 minutes de Genève) gagne par exemple +3,3% habitants/an. Dans les zones périphériques aux principaux pôles urbains (Annecy, Thonon-les-Bains, Annemasse), la population augmente en moyenne de +2%/an. L'arrivée d'une population relativement jeune favorise également l'accroissement du solde naturel, la Haute-Savoie étant le 5^e département de France le plus dynamique en termes de naissances.

À l'inverse, le sud-est du département, plus montagneux et éloigné de la dynamique des pôles urbains perd des habitants. Par exemple, la population de Chamonix-Mont-Blanc décroît (-0,4%/an) avec un solde migratoire négatif (-0,8%/an). D'après l'INSEE, l'essor du tourisme au sein du Massif du Mont Blanc spécialise le parc immobilier en résidences secondaires au détriment de résidences permanentes. Au sein du département, **un quart des résidences sont des résidences secondaires**, part la plus élevée après celle de la Savoie.

Sources : INSEE - Analyses Auvergne-Rhône-Alpes n°85 - Septembre 2019
et INSEE - Flash Auvergne-Rhône-Alpes n° 53 - Janvier 2019

Densité de population des communes - Haute-Savoie



UN DÉPARTEMENT AU NIVEAU DE VIE LE PLUS ÉLEVÉ DE LA RÉGION

En Haute-Savoie, le revenu médian annuel par personne est le plus important de la région (25 440 €, soit près de 4 000 € de plus que la médiane régionale). Il est essentiellement composé du revenu d'activités (83% contre 74% en région). En revanche, les inégalités de revenus y sont plus marquées qu'en région, les 10% les plus riches ont un revenu disponible 4,3 fois supérieur aux 10% les plus modestes (3,4 fois en région). La part des ménages imposés est la plus forte 57,7% (52,6% en région). Le taux de pauvreté est le plus faible de l'ensemble des départements : 9,2% contre 12,7% en région.

LES JEUNES HAUT-SAVOYARDS PLUS SOUVENT EN EMPLOI

30% des habitants de Haute-Savoie ont moins de 25 ans (part proche de celle de la région). Le taux de scolarisation est le plus faible du territoire régional (49% contre 58% en région), équivalent à celui de l'Ardèche et du Cantal. **Les jeunes haut-savoyards sont plus souvent actifs : 38,8% des 15-24 ans sont en emploi (contre 31,8% en région), taux le plus élevé de la région.** Ainsi, la part des jeunes non-insérés est la plus faible (après celle de la Savoie) : 13,4% contre 15,1% en Auvergne-Rhône-Alpes.

Tissu économique



90 300
établissements actifs
en 2015
(11% des établissements de la région)



16,3%
de l'effectif salarié dans le commerce
en 2015
(13,5% en région)

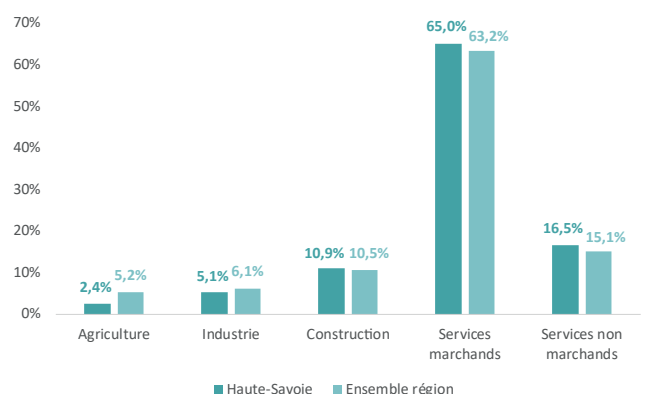
UN TISSU ÉCONOMIQUE DENSE Tourné vers les services

La Haute-Savoie est le 3^e département d'Auvergne-Rhône-Alpes qui compte le plus grand nombre d'établissements actifs sur son territoire. Le tissu économique se caractérise par une part prépondérante d'établissements relevant des services marchands et non marchands (81,5% contre 78,3% en région) et une part moindre d'établissements des secteurs agricole et industriel.

La part des emplois relevant de la sphère présentielle est élevée (68% contre 64% dans l'ensemble de la région). Ce sont les emplois qui visent à satisfaire les besoins de la population présente (résidente ou touriste). D'après l'INSEE la surreprésentation de ces emplois s'explique non-seulement par le poids important du tourisme, mais aussi par les effets de revenus plutôt favorables qui alimentent l'essor des activités présentielles.

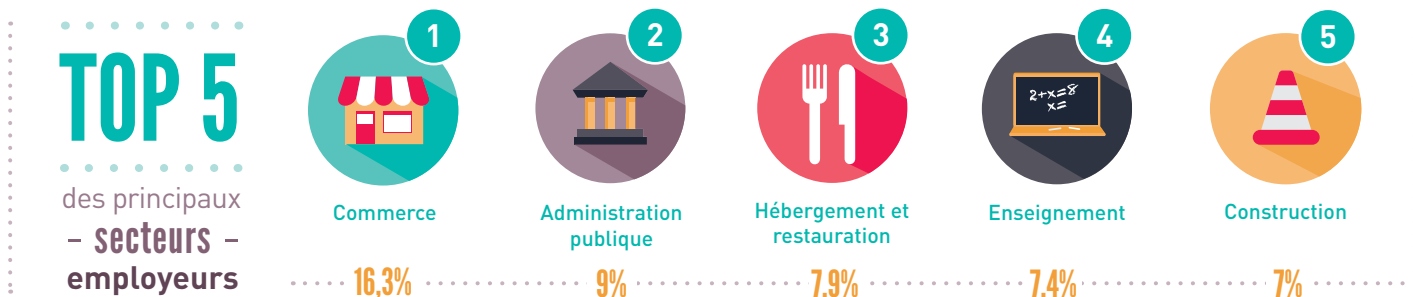
Source : INSEE - Analyses Auvergne-Rhône-Alpes n°74 - Janvier 2019

Répartition des établissements par secteur d'activité (en %)



Source : INSEE - CLAP 2015

LES SECTEURS LES PLUS POURVOYEURS D'EMPLOIS EN HAUTE-SAVOIE DIFFÉRENT DE CEUX DE LA RÉGION



Source : INSEE – CLAP 2015 en secteurs d'activités A38

Le commerce est surreprésenté par rapport à l'ensemble régional (16,3% de l'effectif contre 13,5% en région), notamment le commerce de détail. **En Haute-Savoie, 41% des établissements de commerce de détail ou services de proximité sont des cafés/restaurants ou des services à vitrines** (agences immobilières, de voyages, etc).

Deux secteurs d'activité présents en Haute-Savoie n'apparaissent pas dans le classement régional des secteurs les plus pourvoyeurs d'emploi : l'hébergement-restauration et la construction.

Au sein de l'administration publique, les plus grands établissements (en nombre de salariés) sont le département de Haute-Savoie, la commune d'Annecy et le centre hospitalier Alpes-Léman, comptant chacun entre 2 000 et 5 000 salariés.



Source : INSEE – Répertoire SIRENE 2019

DES SPÉCIFICITÉS DU TISSU ÉCONOMIQUE PRINCIPALEMENT INDUSTRIELLES

En termes d'effectifs salariés, **les activités les plus spécifiques du département relèvent essentiellement des industries de fabrication.**

Bien que présentant un effectif salarié relativement faible, **la fabrication de boisson** est 3 fois plus représentée en Haute-Savoie que dans l'ensemble de la région, notamment grâce à la présence de la société Évian, leader mondial de l'eau minérale naturelle. Le territoire compte aussi la société des eaux minérales de Thonon-Bains ainsi que plusieurs établissements de fabrication de bières et des distilleries.

La fabrication de produits métalliques se décline principalement dans **le traitement de métaux et l'usinage** (4,2% de l'effectif départemental contre 1,3% en région). **L'usinage de haute précision** appartenant à la filière « décolletage et mécatronique » est spécifique au territoire. Elle est principalement représentée par un maillage important de PME au sein de la Vallée de l'Arve, qui concentre à elle-seule plus des deux tiers des emplois français du secteur.

Grâce au tourisme d'été comme d'hiver, **les activités d'hébergement**, particulièrement pourvoyeuses d'emplois, sont spécifiques au département (2,2 fois plus présentes par rapport à la région). Dotée de plus de 50 stations de ski, de 3 villes thermales, de différents massifs (dont le Mont-Blanc) ou encore des lacs (Léman et d'Annecy), **la Haute-Savoie représente environ 20% des nuitées d'Auvergne-Rhône-Alpes (part la plus forte après celle du Rhône)**. Le parc hôtelier est le premier de la région en nombre d'hôtels. Il est particulièrement orienté vers le haut-de-gamme. En effet, un quart des hôtels 4 et 5 étoiles de la région sont situés en Haute-Savoie. Ils sont très appréciés par la clientèle étrangère, qui représente 30% de la clientèle touristique du département.

En lien avec les activités touristiques de plein-air, le cluster Outdoor Sport Valley, labellisé par la Région en 2018, traduit la volonté des entreprises et des collectivités locales de valoriser, fédérer et promouvoir la filière du sport et de l'outdoor (plein-air).

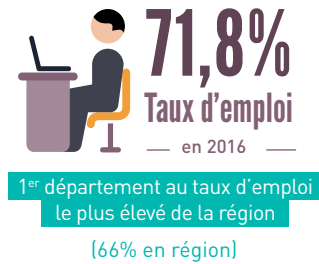
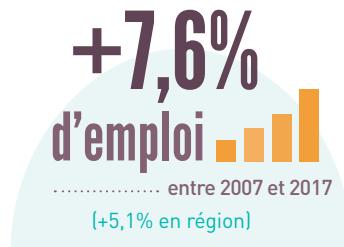


Source : INSEE – CLAP 2015 en secteurs d'activités A88

Source : CCI – Chiffres clés 2020, Haute-Savoie et Auvergne-Rhône-Alpes tourisme, mémento 2019

La fabrication de meubles, bien que rassemblant de faibles effectifs (0,5% de l'effectif départemental), est 2 fois plus représentée en Haute-Savoie qu'en région, notamment à Thônes où sont implantées des activités dédiées à la fabrication de meubles de cuisine (dont la société Mobalpa).

Emplois et métiers



Sources : INSEE - Estel 2017 et RP au lieu de travail 2016

UNE CROISSANCE DE L'EMPLOI CONTINUE DEPUIS 2010 ET PLUS FORTE QU'EN RÉGION

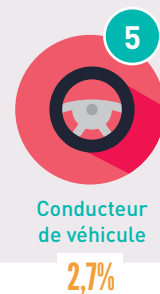
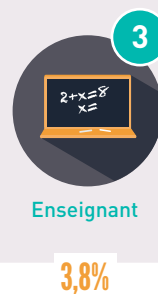
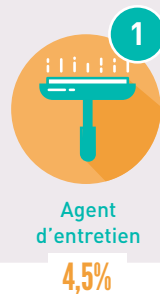
L'emploi est particulièrement dynamique en Haute-Savoie. En 2017, sa croissance est nettement supérieure à celle de la région. Les effets de la crise économique de 2008 ont été plus marqués au sein du département, notamment dans les zones industrielles. Cependant, la reprise a ensuite été plus rapide qu'en région à partir de 2010.

Parmi les actifs, **les ouvriers et employés sont majoritaires** (50%, soit 2,5 points de plus qu'en région). En lien avec cette structure de l'emploi, les niveaux de formation sont relativement plus faibles qu'en région : les actifs de niveaux bac et inférieur représentent 61,7% de l'ensemble départemental (contre 59,4% en région).

Enfin, la part des travailleurs non-salariés s'élève à 14,6% en Haute-Savoie (12,8% en région). D'après l'INSEE, le tourisme dans les Alpes génère des emplois non-salariés, notamment dans l'éducation sportive et de loisirs : 9% des non-salariés de Haute-Savoie exercent ce type d'activité (exemple : moniteur de ski).

Source : INSEE - Analyses Auvergne-Rhône-Alpes n°80 - Mai 2019

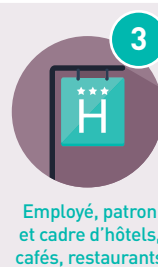
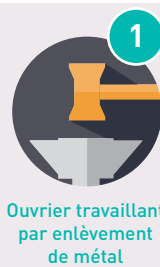
TOP 5 des principaux métiers



Source : INSEE - RP 2016 au lieu de travail en FAP 87

Les principaux métiers exercés sont les mêmes qu'en région, dans des proportions similaires, hormis la profession de vendeur qui est surreprésentée relativement à l'ensemble régional (+1 point en Haute-Savoie).

TOP 5 des métiers spécifiques*



* plus représentés en Haute-Savoie que sur l'ensemble du territoire régional

Source : INSEE - RP 2016 au lieu de travail en FAP 87

Les professions les plus spécifiques en Haute-Savoie relèvent des industries et du tourisme.

Les ouvriers qualifiés ou non-qualifiés travaillant par enlèvement de métal, dont les régleurs, sont 2,7 fois plus présents dans le département (2,1% de l'emploi contre 0,8% en région).

Avec 39% du territoire boisé, le travail du bois et de l'ameublement est aussi spécifique au département. **Les ouvriers qualifiés et non qualifiés du travail du bois et de l'ameublement** représentent 0,7% de l'effectif départemental contre 0,4% en région.

En lien avec l'attractivité touristique, des professions relevant de l'hôtellerie-restauration sont surreprésentées (3,7% contre 2,4% en région). Elles concernent principalement **les serveurs de cafés-restaurants, employés de l'hôtellerie et patrons d'hôtels, de cafés-restaurants**. Les maîtres d'hôtels, profession plus rare s'exerçant dans des établissements cotés, sont plus représentés en Haute-Savoie. **Les sportifs et animateurs sportifs** sont également surreprésentés au sein des professionnels de l'action culturelle sportive et surveillants du fait de l'importance du tourisme de montagne.

Les ouvriers qualifiés et les techniciens et agents de maîtrise des industries mécaniques représentent 3,4% des professionnels haut-savoyards (contre 2,4% en région).

UN MARCHÉ DU TRAVAIL DYNAMIQUE EN HAUTE-SAVOIE

En termes de recrutement, au 2^e trimestre 2019, **les embauches des entreprises haut-savoyardes ont diminué légèrement (- 0,8%)** par rapport au même trimestre 2018, alors qu'ils progressent en région (+1,5%). L'évolution est contrastée : le nombre d'embauches augmente dans l'hôtellerie-restauration mais il diminue dans les autres secteurs des services et dans l'industrie. La baisse est uniquement due à la diminution des contrats de courte durée (inférieure à 1 mois), ceux d'une durée supérieure augmentent.

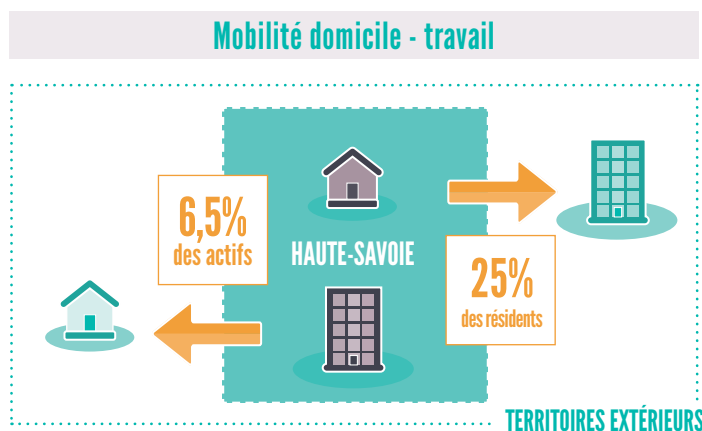
Sources : ACOSS URSSAF – Déclaration Préalable à l'Embauche (DPAE) T2 2018 – T2 2019

Les perspectives de recrutements sont nombreuses en Haute-Savoie. En 2020¹, plus de 39 180 projets d'embauche ont été recensés, principalement dans le bassin d'Annecy (42,2%), puis dans la Vallée de l'Arve (28,5%). La part des projets de recrutement jugés difficiles à satisfaire par les employeurs est supérieure à la moyenne régionale (61,7% contre 55,3%). La part des projets saisonniers est proche de celle de la région (environ 35%).

En volume, les principales intentions d'embauches relèvent de l'hôtellerie-restauration, plus souvent saisonnières. Elles concernent les professions de **serveurs cafés restaurants** (2 600 projets de recrutement, le plus fort volume), **aides et apprentis de cuisine, employés polyvalents de la restauration, employés de l'hôtellerie et cuisiniers**.

¹ Avertissement de lecture cf. page 8 ; Source : Pôle emploi – Enquête BMO 2020

UNE TRÈS FORTE MOBILITÉ GÉOGRAPHIQUE DES ACTIFS HAUTE-SAVOYARDS VERS L'ÉTRANGER



Source : INSEE – RP 2016 mobilité professionnelle

Relativement à l'ensemble régional, la mobilité domicile-travail est la plus importante du territoire : **25% des habitants de Haute-Savoie travaillent dans un autre département que celui de résidence (10 points de plus qu'en région), dont 22% travaillent à l'étranger** (3,5% en région). Une part importante et croissante d'habitants exercent leur profession en Suisse en raison du dynamisme de l'économie helvétique et de l'attractivité des salaires.

6,5% des actifs travaillant en Haute-Savoie résident ailleurs, ce taux est quasiment deux fois inférieur au taux moyen des départements de la région.

Source : INSEE Analyses Auvergne-Rhône-Alpes n°101 – Juillet 2020

Chômage



6,2%
Taux de chômage
- en 2019 -

2^e département au taux de chômage le plus faible de la région

(7,3% en région)



35 677
demandeurs
d'emploi

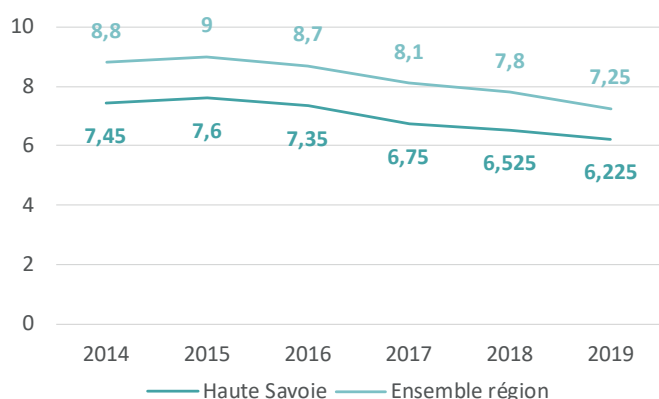
.... catégorie A

— fin 2019 —

Sources : INSEE – enquête Emploi et Pôle Emploi – DEFM

UN TAUX DE CHÔMAGE FAIBLE EN LIEN AVEC LE DYNAMISME DE L'EMPLOI

Taux de chômage en fin d'année en Haute-Savoie (en %)



Source : INSEE - enquête Emploi

Le taux de chômage de la Haute-Savoie est de 6,2%, soit le 2^e plus faible de la région (à égalité avec la Savoie et après le Cantal). D'après l'INSEE, ce taux est le reflet d'une économie favorable et d'un marché du travail dynamique avec une forte croissance des emplois.

Source : INSEE - Analyses Auvergne-Rhône-Alpes n°74

Fin 2019, les demandeurs d'emploi de catégorie A (personnes sans emploi tenues d'accomplir des actes positifs de recherche d'emploi) sont au nombre de 35 677. Ils se caractérisent par **une plus forte proportion de diplômés** (63% en Haute-Savoie contre 59% tous départements confondus) et **une ancienneté d'inscription à Pôle emploi plus courte** (68% sont inscrits depuis moins d'1 an, soit +7 points par rapport à la région). Ils sont plus souvent cadres, techniciens et employés qualifiés.

Formation

41 480
apprenants
en formation initiale

en 2017-2018
6,5% de l'effectif régional



7 770
demandeurs d'emploi
entrés en formation

entre avril 2018 et mars 2019
8,7% de l'effectif régional



FORMATION INITIALE

L'analyse des effectifs en formation initiale sur les champs de l'enseignement secondaire, de l'apprentissage, de l'université, des écoles sanitaires et sociales et de l'enseignement agricole révèle quelques particularités pour la Haute-Savoie.

UNE PART TRÈS ÉLEVÉE D'APPRENANTS DE NIVEAU BAC

En Haute-Savoie, **trois apprenants sur quatre sont scolarisés au niveau Bac ou inférieur**, part très supérieure à la moyenne régionale (+24 pts). Les effectifs en niveau supérieur (Bac+3 et plus) sont sous-représentés. Pour autant, Annecy est un site de formation important de l'université Savoie-Mont-Blanc (et notamment l'IUT et l'IAE dont les domaines d'études relèvent principalement du droit économie gestion et des sciences et technologies).

La part des apprenants en apprentissage est légèrement supérieure à celle de la région : 11% contre 8%.

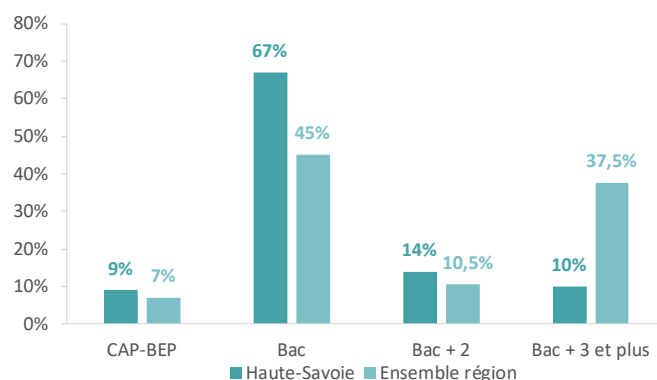
UN POIDS IMPORTANT DES FORMATIONS DE COMMERCE ET DE GESTION

Les apprenants en formation professionnelle représentent 41,5%, part proche de la part régionale (43%).

Sur le champ de la formation professionnelle, les domaines qui regroupent les effectifs les plus importants suivent le classement régional, mais deux d'entre eux se retrouvent parmi les spécificités :

- **Services aux personnes**, domaine également le plus représenté dans l'ensemble régional (27% contre 29% en région), principalement inscrits en santé ou spécialités plurivalentes sanitaires-et sociales ;

Répartition des effectifs en formation initiale en Haute-Savoie par niveau en 2017-2018



Source : Académies de Clermont-Ferrand, Grenoble et Lyon, MAA-DRAAF ARA, Drees - enquêtes écoles de formation aux professions sanitaires et sociales, Traitement Via Compétences

- **Échanges et gestion**, domaine surreprésenté en Haute-Savoie (20% contre 14% en région), notamment les spécialités plurivalentes des échanges et de la gestion (DUT, licence pro et master), puis commerce et vente (essentiellement Bac pro) ;
- **Mécanique, électricité, électronique**, domaine surreprésenté en Haute-Savoie (16% contre 11,5% en région) : notamment pour la spécialité mécanique générale et de précision, usinage (avec la présence de l'École Ingénieur) et pour l'électricité, électronique.

Les domaines de formation spécifiques

Spécialités plurivalentes des services



4,9% en Haute-Savoie
3,1% en région

Agriculture, pêche, forêt et espaces verts



5,6% en Haute-Savoie
3,5% en région

Génie civil, construction, bois



7,5% en Haute-Savoie
4,9% en région

Le domaine agriculture, pêche, forêts et espaces verts rassemble 1,6 fois plus d'apprenants relativement au reste du territoire. Une grande majorité d'entre eux préparent un Bac pro. La spécialité la plus représentée est celle de **l'aménagement paysager**. En Haute-Savoie, la spécialité production animale se caractérise par des formations appartenant à **l'univers hippique (élevage, gestion établissement équestre...)**.

Les spécialités plurivalentes des services correspondent au seul **Bac pro gestion des administrations**.

En génie-civil construction et bois, la majorité des apprenants se forme à la spécialité du **travail du bois et ameublement**, en cohérence avec la spécificité du tissu économique. Environ 1/3 préparent un diplôme de niveau Bac et un tiers de niveau CAP-BEP. Les métiers ciblés sont principalement menuisier et charpentier.

FORMATION CONTINUE DES DEMANDEURS D'EMPLOI

7 770 demandeurs d'emploi (inscrits à Pôle Emploi) ont suivi une formation professionnelle continue en Haute-Savoie, entre avril 2018 et mars 2019. Ils représentent 8,7% de l'ensemble régional et place la Haute-Savoie en 4^e place des départements de la région. L'âge moyen, 37 ans, est le plus élevé de tous les départements.

La population des stagiaires haut-savoyards est nettement plus diplômée par rapport à la moyenne régionale : 38% ont un niveau supérieur au bac (33% en région), cette part est la plus importante après celle du Rhône.

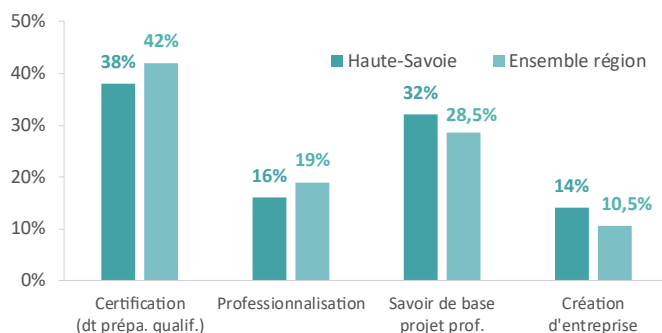
UNE SPÉCIFICITÉ AUTOUR DES FORMATIONS DE CRÉATION D'ENTREPRISES

Les personnes ayant suivi une formation qualifiante ou certifiante sont sous-représentées : 38% contre 42% en région, part la plus faible de la région. Les stagiaires ayant suivi une formation à la création d'entreprise sont proportionnellement plus nombreux qu'en région (14% contre 10,5% en région).

Les trois domaines de formation qui enregistrent le plus grand nombre d'entrées sont :

- **Les langues** (21,4% contre 20,4%) : en Haute-Savoie, ces formations concernent le FLE (Français Langue Étrangère), l'apprentissage de l'anglais ou encore le développement de projets personnel et professionnel ;
- **Les services aux personnes** (18,7% contre 17,2%) : les stagiaires sont répartis entre la santé, le social et l'hôtellerie-restauration ;
- **Les échanges et gestion** (17,6% contre 16,8%) : domaine également parmi les plus représentés en région, la majorité des stagiaires se forment à la conduite de transports en commun routiers ou de poids-lourds.

Répartition des demandeurs d'emploi entrés en formation continue par type entre avril 2018 et mars 2019



Source : Pôle emploi - opendata. Traitement Via Compétences

Deux spécialités de formations comptent de faibles effectifs mais sont plus représentées en Haute-Savoie qu'en moyenne régionale :

- **L'activité physique et sportive** : la formation d'éducation sportive rassemble le plus de stagiaires dans ce domaine ;
- **L'immobilier** regroupe la part la plus élevée de tous les départements : le secteur est en tension, plus particulièrement dans les zones frontalières où le phénomène d'attractivité résidentielle s'amplifie.

Source : INSEE - Analyses Auvergne-Rhône-Alpes n°101 - Juillet 2020

Au-delà de cette synthèse, Via Compétences met à disposition DataScope, un outil de datavisualisation dynamique au service des acteurs de l'emploi, de l'insertion, de la formation et de l'orientation professionnelle. Cet outil propose des données et indicateurs actualisés régulièrement. Deux rubriques sont disponibles depuis le début de l'année 2020 (« Territoires » et « Secteurs d'activités »). Elles seront complétées dans les prochains mois de nouvelles rubriques (« Métiers » et « Formations »).

Pour plus de détails et pour consulter les derniers chiffres actualisés, rendez-vous sur www.datascope.via-competences.fr



SOURCES ET RÉFÉRENCES

POPULATION :

- INSEE – Recensement de la population au lieu de résidence 2015 et 2016
- INSEE-DGFiP-Cnaf-Cnav-Ccmsa - Fichier localisé social et fiscal 2016

TISSU ÉCONOMIQUE ET MÉTIERS :

- INSEE – CLAP (Connaissance Locale de l'Appareil Productif) 2015
- INSEE – Estel (Estimation de l'Emploi Local) 2017
- INSEE – Recensement de la population au lieu de travail 2015 et 2016

MARCHÉ DU TRAVAIL :

- INSEE – Taux de chômage au sens du BIT – enquête Emploi
- Pôle emploi / Direccte / DARES – Demande d'Emploi en Fin de Mois (DEFM)
- ACOSS URSSAF – DPAE 2^e trimestre 2018 et 2^e trimestre 2019

¹ Avertissement : Les résultats de l'enquête BMO 2020 reposent sur les réponses des employeurs interrogés fin 2019 quant à leurs intentions d'embauche et leurs difficultés de recrutement anticipées pour 2020. Ces résultats ne prennent pas en compte les effets non anticipés de la crise du coronavirus. Les impacts de cette crise peuvent affecter à la fois le nombre de projets de recrutement et les difficultés rencontrées.

FORMATION :

- Académies de Clermont-Ferrand, Grenoble et Lyon, MAA-DRAAF ARA, Drees – enquêtes écoles de formations aux professions sanitaires et sociales, Traitement Via Compétences. Effectifs en formation initiale de l'Education Nationale (scolaires et universités), des écoles de formations sanitaires et sociales et de l'enseignement agricole.
- Pôle emploi - effectifs des demandeurs d'emploi entrés en formation continue entre avril 2018 et mars 2019 (opendata)

BIBLIOGRAPHIE

- INSEE – Analyses Auvergne-Rhône-Alpes n°101 – Juillet 2020 « Le travail frontalier en forte croissance : 115 000 habitants de la région employés en Suisse »
- INSEE – Analyses Auvergne-Rhône-Alpes n°85 – Septembre 2019 « 90 300 naissances en 2018 : un nombre en baisse »
- INSEE – Analyses Auvergne-Rhône-Alpes n°80 – Mai 2019 « Le micro-entrepreneuriat, source de croissance et de transformation de l'emploi non salarié »
- INSEE – Flash Auvergne-Rhône-Alpes no 53 – Janvier 2019 « Haute-Savoie : la plus forte croissance démographique de métropole »
- INSEE – Analyses Auvergne-Rhône-Alpes n°74 – Janvier 2019 « Du Cantal à la Haute-Savoie, un chômage limité qui masque des situations socio-économiques opposées »
- CCI – Haute-Savoie : Chiffres clés 2020
- Auvergne-Rhône-Alpes Tourisme, les carnets de l'ingénierie #7, les chiffres clés 2019, « observer et renaître ici »
- Auvergne-Rhône-Alpes Tourisme, mémento du tourisme, les hébergements, « analyser et renaître ici »
- DRAAF Agreste Auvergne-Rhône-Alpes, portrait agricole Haute-Savoie, n°11 – Juillet 2018
- Site officiel Outdoor Sport Valley, consulté en Septembre 2020 : <https://www.outdoorsportvalley.org/>



Via Compétences

CARIF OREF AUVERGNE-RHÔNE-ALPES
État - Région - Partenaires Sociaux

Directrice de publication : Stéphanie PERNOD-BEAUDON • **Co-directeur de publication :** Didier GALLO • **Réalisation :** Jocelyne DIZIN et Clara LEMOINE, avec l'appui de Boris FRANÇOIS, Claire LAMY, Jacques MALGRAS, Roxane RAVALLEAU et Anne SERANDON • **Graphisme et communication :** Marion BOUCHE, Alice DUPUIS • **Crédits photos :** Adobe Stock • **Date de publication :** Septembre 2020

