

# La Savoie

MARS 2020



## En résumé...

Avec près de 90% de son territoire en zone de montagne, la Savoie est un territoire contrasté : la population est en déclin dans l'est montagneux alors que l'essor démographique se poursuit dans le nord et l'ouest urbanisés, au cœur du sillon alpin.

L'activité économique de la Savoie est dynamique, orientée vers les services (marchands et non marchands). Elle est portée à l'est par le tourisme d'hiver et l'industrie de la métallurgie, à l'ouest par le commerce, les services aux entreprises et les administrations. Le secteur du BTP, important en Savoie, est réparti sur l'ensemble du département.

En Savoie, la part des emplois visant la satisfaction des besoins de la population (résidente ou touriste) est la plus élevée de la région (« emplois de la sphère

présentielle »). Les spécificités du département en termes d'emploi concernent les métiers du tourisme, saisonniers et plus souvent précaires, pour lesquels les besoins de recrutement sont les plus nombreux. Cette dynamique économique fait de la Savoie le département où le taux d'emploi est parmi les plus élevés et où le taux de chômage est parmi les plus faibles de la région.

La formation initiale en Savoie se caractérise par une part importante d'effectifs inscrits en voie scolaire, plus souvent de niveau baccalauréat. En revanche, la formation continue concerne plus fréquemment des demandeurs d'emploi de niveau de formation supérieur au bac, relativement aux autres départements.

## Population

 **429 700**  
habitants  
en 2016

8<sup>e</sup> département le plus peuplé  
de la région

(5,4% de la population régionale)

**+0,5%** d'habitants  
par an entre 2011 et 2016  
(+0,7% en région)

+0,3% dû au solde naturel (+0,4 en région)  
+0,2% dû au solde migratoire (+0,3 en région)

Taux de pauvreté **10,1%**  
en 2016

2<sup>e</sup> département au taux le plus faible  
de la région

(12,7% en région)

## UNE DYNAMIQUE DÉMOGRAPHIQUE À L'OUEST EN DEHORS DES ZONES MONTAGNEUSES

Avec 88% de son territoire situé en zone de montagne, la Savoie est le 8<sup>e</sup> département sur les 12 d'Auvergne-Rhône-Alpes en termes de population et de densité de population (71 hab/km<sup>2</sup> contre 114 sur l'ensemble de la région). La répartition des habitants est très contrastée entre l'ouest urbanisé et dense et l'est montagneux et peu peuplé. Dix communes représentent à elles seules 34% de la population de la Savoie, dont huit se situent à l'ouest.

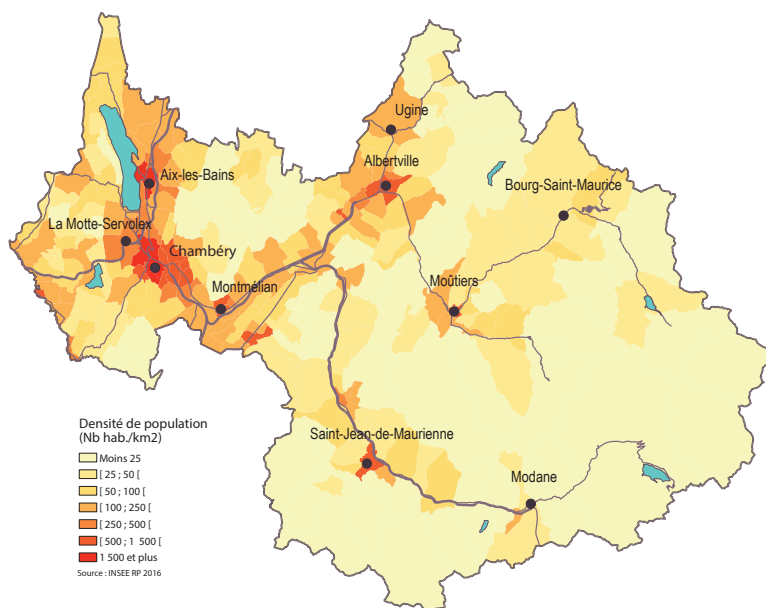
L'essor démographique observé sur la période 2006-2011 ralentit entre 2011 et 2016, passant de +0,8% par an en moyenne à +0,5%. Les deux composantes de l'évolution démographique continuent de progresser entre 2011 et 2016 mais dans des proportions moindres par rapport à la période précédente. En effet, le solde naturel se tasse (passant de +0,4% par an à +0,3%) et le solde migratoire voit sa contribution divisée par deux (+0,2% par an), notamment en raison du départ des jeunes de moins de 30 ans pour suivre des études ou trouver un emploi sur un autre territoire.

**Le dynamisme démographique de l'ouest et du nord, sur le sillon alpin, contraste avec le déclin du sud et de l'est.** La périurbanisation se poursuit autour des grands pôles urbains de Chambéry et Albertville. En parallèle, les vallées alpines enregistrent une diminution de leur population, confirmée en Maurienne mais nouvelle en Tarentaise. Les deux communes les plus importantes de ces vallées, Saint-Jean-de-Maurienne et Bourg-Saint-Maurice, perdent des habitants (respectivement -1,2% et -0,9%), surtout en raison des migrations.

## UN DÉPARTEMENT AU NIVEAU DE VIE ÉLEVÉ

En Savoie, la part des ménages imposés est supérieure à la moyenne régionale (56,7% contre 52,6% dans l'ensemble de la région). Le revenu disponible médian par personne est le 3<sup>e</sup> plus élevé de la région (22 100€) après la Haute-Savoie et l'Ain. **Les inégalités de revenus sont moins marquées que sur l'ensemble du territoire régional** : les 10% les plus riches ont un revenu disponible 3 fois supérieur aux 10% les plus pauvres (contre 3,4 fois sur l'ensemble de la région). Le taux de pauvreté est l'un des plus faibles de la région (10,1% contre 12,7% dans l'ensemble de la région).

## Densité de population des communes - Savoie



## LES JEUNES SAVOYARDS SONT PLUS SOUVENT ACTIFS

Le taux de scolarisation des 16-25 ans s'élève à 53%. Il est de 5 points inférieur à la moyenne régionale. Les jeunes peuvent être scolarisés dans un autre département (dans une université à Lyon ou Grenoble par exemple). Ainsi, les jeunes savoyards sont plus souvent en activité et de surcroît plus souvent en emploi par rapport aux autres départements de la région : leur taux d'emploi est de 37%, soit 5 points de plus que dans l'ensemble de la région. Ainsi, la part des jeunes non insérés en 2016 est la plus faible de la région (13% contre 15,1% en région).

## Tissu économique



**63 300**  
établissements actifs  
en 2015  
(7,8% des établissements de la région)



**46 900**  
établissements sans salarié  
en 2015  
(8,1% des établissements non-employeurs de la région)

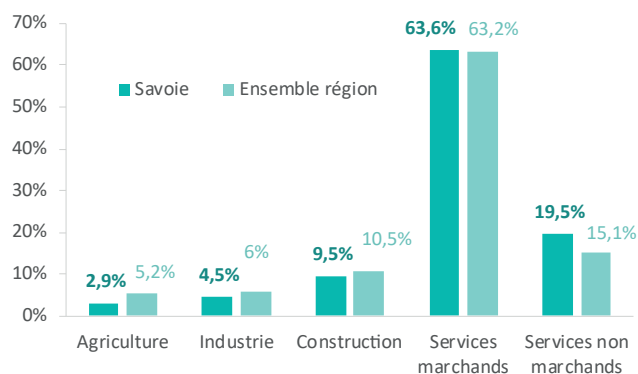
## UNE ÉCONOMIE Tournée VERS LES SERVICES

Le tissu économique savoyard se caractérise par une part plus importante d'établissements relevant des services marchands et non marchands (83%) par rapport au niveau régional (79%), et une part moindre d'établissements dans les autres secteurs, notamment l'industrie et l'agriculture.

La Savoie est le département où la part des emplois relevant de la sphère présentielle est la plus élevée (72% contre 64% dans l'ensemble de la région), c'est-à-dire des emplois qui visent à satisfaire les besoins de la population présente (résidents ou touristes). Ce taux élevé s'explique surtout par la topographie du territoire et sa forte activité touristique.

**Près de 3/4 des établissements n'emploient pas de salarié (74%),** soit 3 points de plus que sur l'ensemble de la région.

## Répartition des établissements par secteur d'activité (en %)



Source : INSEE - CLAP 2015

## LES SECTEURS LES PLUS POURVOYEURS D'EMPLOIS EN SAVOIE DIFFÉRENT DE CEUX DE LA RÉGION

# TOP 5

les principaux  
- secteurs -  
employeurs



Commerce



Hébergement et  
restauration



Administration  
publique



Transport  
et entreposage  
(dont les remontées mécaniques)



Construction

Source : INSEE - CLAP 2015 en secteurs d'activités A38

Trois secteurs présents en Savoie n'apparaissent pas dans le classement régional des secteurs les plus pourvoyeurs d'emploi : l'hébergement-restauration, les transports et entreposage et la construction.

Dans la partie ouest du département, la plus urbanisée, se trouve la majorité des structures aux plus forts effectifs salariés (principalement de Chambéry à Aix-les-Bains). Sont particulièrement présentes dans cette zone, les activités de commerce, de services aux entreprises, d'immobilier et les administrations publiques. Parmi ces dernières, les premiers employeurs du département sont le Centre Hospitalier Métropole Savoie et le Conseil départemental comptant chacun entre 2 000 et 5 000 salariés.

Dans les zones montagneuses, sont implantées les principales activités liées à la métallurgie, aux transports et au tourisme. La construction est, quant à elle, répartie sur l'ensemble du département.

L'industrie compte 13% des effectifs salariés de la Savoie, part inférieure à celle de la région (18%). Les activités industrielles traditionnelles présentes sont notamment la métallurgie et l'agroalimentaire. Les activités industrielles dynamiques sont liées aux énergies renouvelables (notamment l'hydroélectricité, dont la Savoie est le 1<sup>er</sup> producteur en France, et l'énergie solaire) et à la montagne.

### Les plus grands établissements privés

- ▶ **Ugitech**, à Ugine • Sidérurgie • 1 000 à 1 999 salariés
- ▶ **Grid Solution**, à Aix-Les-Bains • Fabrication de matériels électriques • 1 000 à 1 999 salariés
- ▶ **Trimet France**, à St Jean de Maurienne • Métallurgie de l'aluminium • 500 à 999 salariés

Source : INSEE - Répertoire SIRENE 2019

## LES SPÉCIFICITÉS DU TISSU ÉCONOMIQUE SE RETROUVENT À L'EST, DANS LES ZONES MONTAGNEUSES

Les activités plus représentées en Savoie que sur l'ensemble de la région en termes d'effectifs salariés concernent le **tourisme de montagne et la métallurgie**.

Les activités liées à l'hébergement représentent une part de salariés 4,7 fois plus élevée en Savoie que dans l'ensemble de la région. Dotée de 58 stations de sport d'hiver et de 4 villes thermales, accueillant également sur son territoire 1 parc naturel national et 2 parcs régionaux, la Savoie dispose de la **1<sup>ère</sup> offre d'hébergement marchand** de la région avec plus de 232 000 lits en 2018 (soit 28% du total régional), selon Auvergne-Rhône-Alpes Tourisme.

La métallurgie, bien que représentant des effectifs faibles (1,7% de l'emploi salarié), est 3 fois plus présente en Savoie que dans l'ensemble de la région. Quelques grandes entreprises (Ugitech, Ferropem, Trimet..) cotoient un tissu important de petites entreprises.

En volume d'établissements, l'**activité d'enseignement** est également très représentée : elle concerne 12% des établissements en Savoie contre 5% sur l'ensemble de la région. La grande majorité de ces établissements n'emploie pas de salarié (moniteurs de ski par exemple).

Source : INSEE - CLAP 2015 en secteurs d'activités A88

### Les secteurs davantage représentés en Savoie qu'en région

Hébergement



A l'Est  
dans les zones touristiques

Métallurgie



Au Sud  
dans la Vallée de la Maurienne

Activités liées aux  
services de voyageurs



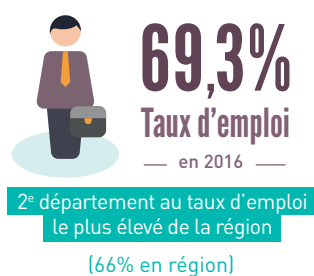
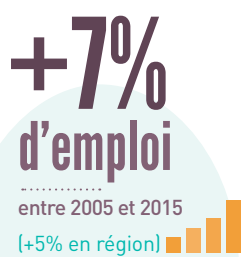
A l'Est

Activités sportives,  
récréatives, de loisirs



A l'Est  
dans les zones de montagne

## Emplois et métiers



Sources : Insee Estel et RP au lieu de travail

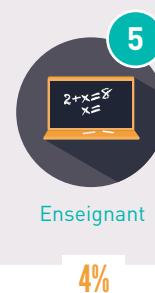
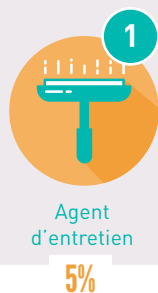
### DES CARACTÉRISTIQUES DE L'EMPLOI ÉTROITEMENT LIÉES AU TOURISME

Le profil de la population active est proche de l'ensemble régional, avec néanmoins une surreprésentation des diplômés de CAP-BEP et du baccalauréat au détriment des diplômés de l'enseignement supérieur. En conséquence, les proportions des catégories des professions intermédiaires et des employés sont plus élevées par rapport à celle des cadres et professions intellectuelles supérieures.

Les spécificités de la Savoie sont liées à sa forte activité touristique saisonnière, principalement d'hiver. L'INSEE estime que **l'emploi touristique représente 15% de l'emploi total de la Savoie** (et environ 4% en Auvergne-Rhône-Alpes). Cette part atteint 39% à l'est du département et jusqu'à la moitié des emplois dans la zone Tarentaise-Vanoise. Il s'élève à 27 600 emplois en moyenne, avec un pic à 41 000 en saison d'hiver, et beaucoup moins en été.

Les actifs en emploi se démarquent de ceux de la région par une présence légèrement plus importante de non-salariés (14,6% en Savoie, soit +1,8 points par rapport à l'ensemble de la région). L'emploi non-salarié se situe en grande partie dans les territoires ruraux/montagneux, dont une part significative (15%) dans les activités d'enseignement de disciplines sportives et d'activités de loisirs. Le cumul des emplois est particulièrement présent dans ces activités comme par exemple moniteurs de ski ou guides de montagne en statut libéral l'hiver et salariés ou agriculteurs l'été.

### TOP 5 des principaux métiers



Source : INSEE - RP 2015 au lieu de travail en FAP 87

### TOP 5 des métiers spécifiques\*



\* plus représentés en Savoie que sur l'ensemble du territoire régional

Source : INSEE - RP 2015 au lieu de travail en FAP 87

Les principaux métiers relèvent globalement des secteurs les plus prégnants sur le territoire. Le top 5 des principaux métiers de la Savoie se différencie de celui de l'ensemble de la région par la présence des « professionnels de l'action culturelle, sportive et surveillants », métiers fortement liés au tourisme. Ces métiers sont d'ailleurs surreprésentés en Savoie comme ceux de l'hôtellerie-restauration.

## UN MARCHÉ DU TRAVAIL DYNAMIQUE

En termes de recrutement, au 2<sup>e</sup> trimestre 2019, les embauches des entreprises savoyardes ont augmenté de +2,1% par rapport au même trimestre 2018, progression plus marquée que la moyenne régionale (+1,5%). Cette croissance concerne surtout les activités de services. Elle est portée exclusivement par des recrutements sur des contrats de courte durée (+2,8% des CDD) et plus particulièrement de moins d'un mois. Dans le même temps, les embauches en CDI reculent en Savoie alors qu'ils progressent en région (-3,2% contre +3,8%).

Sources : ACOSS URSSAF - DPAE T2 2018 - T2 2019

**Les perspectives de recrutement sont nombreuses en Savoie.** En effet, en 2019, plus de 31 000 projets d'embauche ont été recensés, dont près de la moitié sur le bassin de la Tarentaise (48%) et dans le bassin chambérien (38%). Bien que plus de la moitié des projets de recrutement soient jugés difficiles à pourvoir par les employeurs (52%), cette part est légèrement inférieure à la moyenne régionale (54%). La Savoie est le 2<sup>e</sup> département où la part des besoins d'emplois saisonniers est la plus élevée (58%) après l'Ardèche. Cette part est très supérieure à la moyenne régionale (36%).

Ainsi, les métiers aux besoins les plus nombreux en 2019 relèvent de l'activité touristique de la Savoie et notamment de l'hôtellerie-restauration (**serveurs, employés de l'hôtellerie, cuisiniers et aides cuisiniers**). Ces besoins sont localisés principalement dans le bassin de la Tarentaise et sont saisonniers pour la grande majorité d'entre eux (84%). La part des projets jugés difficiles à pourvoir est proche de la moyenne du département.

**La profession d'agent d'entretien de locaux** présente également de nombreux besoins en emploi et une forte tension puisque 70% des projets sont jugés difficiles. Ces besoins se répartissent entre les bassins de Chambéry et de Tarentaise.

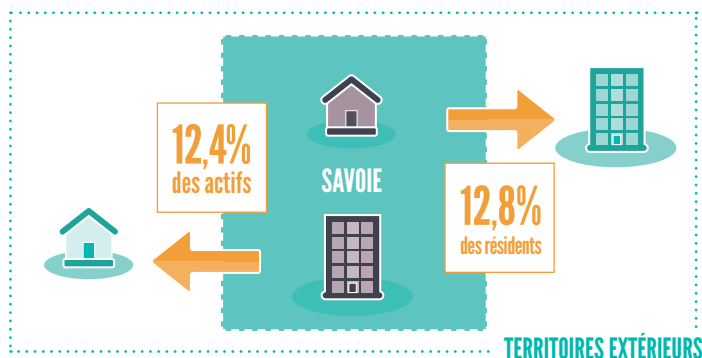
Enfin, les besoins d'emplois de **viticulteurs** et **arboriculteurs** sont nombreux et quasi-exclusivement saisonniers. Ils sont concentrés dans le bassin de Chambéry.

**Le secteur de la construction recense 2 600 projets de recrutement** sur différents métiers (maçons, ouvriers non-qualifiés, etc.). À l'échelle régionale, la Savoie est le 4<sup>e</sup> département le plus pourvoyeur sur ces professions. Avec des difficultés à recruter pour plus des 3/4 des postes, la tension est parmi les plus fortes en Auvergne-Rhône-Alpes. Ce secteur connaîtra des besoins de main d'œuvre grandissants dans les prochaines années, notamment liés au chantier du tunnel Euralpin Lyon-Turin. Une étude de la mission Grand Chantier estime que d'ici à 2030, 2 000 à 2 500 personnes seront nécessaires sur environ 37 métiers différents, tous secteurs confondus.

Sources : Pôle emploi - Enquête BMO 2019

## UNE FAIBLE MOBILITÉ GÉOGRAPHIQUE DES ACTIFS SAVOYARDS

### Mobilité domicile - travail



Relativement à l'ensemble régional, les habitants de la Savoie exercent davantage leur profession au sein du département. La part de résidents en Savoie qui travaillent en dehors du département est de 12,8%, soit -2,6 points par rapport à la moyenne des départements de la région. Ce taux révèle **une faible mobilité liée au travail vers l'extérieur du département**, notamment en raison de la topographie du territoire.

12,4% des actifs travaillant en Savoie résident ailleurs, ce taux est semblable au taux moyen des départements de la région.

Source : INSEE - RP 2016 mobilité professionnelle

## Chômage



**6,7%**  
Taux de chômage  
- en 2018 -

5<sup>e</sup> département de la région au taux de chômage le plus faible en 2018

(7,8% en région)

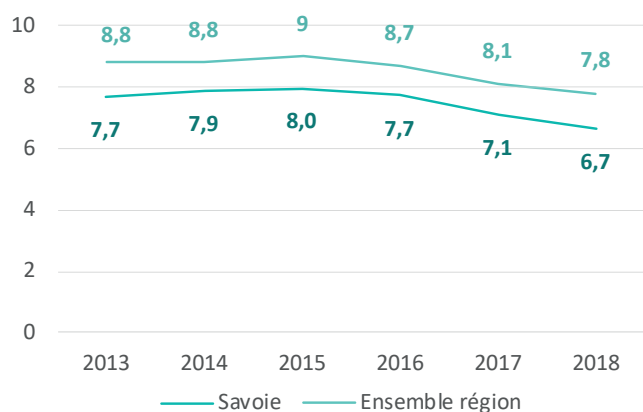


**16 800**  
demandeurs  
d'emploi

.... catégorie A ....

— fin 2018 —

### Taux de chômage en fin d'année en Savoie (en %)



La Savoie est au 5<sup>e</sup> rang des départements où le taux de chômage est le plus faible. En 2018, le taux de chômage est de 6,7%, soit -1,1 point en deçà du taux régional (7,8%). Sur les 5 dernières années, ce taux a diminué de -1,1 point (-1 point en région). Les effets de la reprise économique, vis-à-vis de tous les départements, se constatent à partir de 2015.

Source : INSEE - enquête Emploi

Fin 2018, les demandeurs d'emploi de catégorie A (personnes sans emploi tenues d'accomplir des actes positifs de recherche d'emploi) sont au nombre de 16 800. Ils se caractérisent par **une plus forte proportion de diplômés** (62% en Savoie contre 59% tous départements confondus) et **une ancienneté d'inscription à Pôle emploi** plus courte (69% sont inscrits depuis moins d'1 an, soit +8 points par rapport à l'ensemble régional). Ils sont légèrement plus souvent employés ou ouvriers qualifiés que dans l'ensemble de la région, et moins souvent cadres, employés ou ouvriers non qualifiés.

## Formation

**30 360**  
apprenants

en formation initiale

en 2017-2018

4,8% de l'effectif régional



**4 930**

demandeurs d'emploi  
entrés en formation

entre avril 2018 et mars 2019

5,5% de l'effectif régional



### FORMATION INITIALE

L'analyse des effectifs en formation initiale sur les champs de l'enseignement secondaire, l'apprentissage, l'université, les écoles sanitaires et sociales et de l'enseignement agricole révèle quelques particularités pour la Savoie.

### LA MOITIÉ DES EFFECTIFS SUIT UNE FORMATION DE NIVEAU BAC

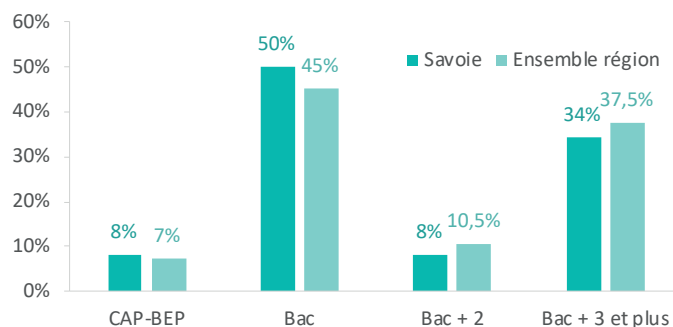
En termes de niveau de formation, la part des apprenants en formation de niveau bac est surreprésentée en Savoie par rapport à l'ensemble de la région (50% en Savoie, soit +5 points).

À l'inverse, la part des formations de niveau supérieur (bac+) est moindre en Savoie par rapport à celle observée au niveau régional (-6 points avec 42% des effectifs en formation initiale en Savoie contre 48% en région).

Par type de formation, le poids des effectifs scolaires est plus élevé en Savoie qu'en région (57,5%, soit 3,5 points au-dessus de la moyenne régionale). En revanche, la part des apprentis est équivalente en Savoie et dans l'ensemble de la région (respectivement 8,5% et 8%).

L'Université de Savoie-Mont Blanc regroupe 1/3 des effectifs en formation et place la Savoie au 5<sup>e</sup> et dernier rang des départements dotés d'au moins une université.

### Répartition des effectifs en formation initiale en Savoie par niveau en 2017-2018



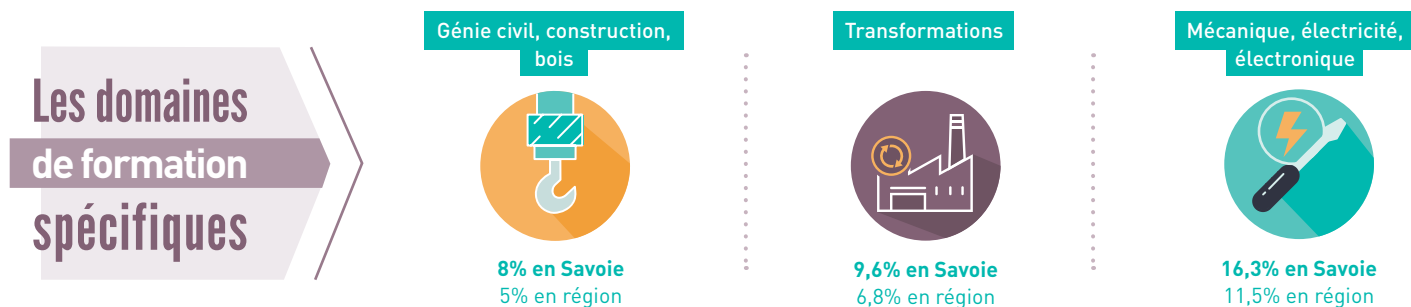
Sources : Académies de Clermont-Ferrand, Grenoble et Lyon, MAA-DRAAF ARA, Drees - enquêtes écoles de formations aux professions sanitaires et sociales, Traitement Via Compétences

## L'ENSEIGNEMENT PROFESSIONNEL EST MOINS REPRÉSENTÉ EN SAVOIE QU'EN RÉGION

L'enseignement professionnel regroupe 38% des effectifs en formation de la Savoie, part moindre à celle observée sur l'ensemble de la région (43%).

Les domaines de formation qui regroupent les plus grands effectifs sont les mêmes que sur l'ensemble de la région Auvergne-Rhône-Alpes :

- le **domaine des services aux personnes** (25%), qui présente d'ailleurs quelques spécificités. Les formations relevant de la spécialité **accueil, hôtellerie, tourisme** sont plus représentées en Savoie : elles regroupent 4% de l'effectif en formation professionnelle initiale de la Savoie, contre 1,3% de l'effectif de la région. A l'inverse, la spécialité de la **santé** regroupe 6,5% des effectifs en formation professionnelle de la Savoie, part la plus faible de tous les départements de la région (15% en moyenne sur la région) et pas seulement due à l'absence d'une faculté de médecine en Savoie.
- la mécanique-électricité-électronique (16%) ;
- les échanges et la gestion (15,5%).



Au sein du domaine des transformations, la spécialité de formation **plasturgie et matériaux composites** se démarque du fait de la rareté de l'offre sur le territoire régional : l'effectif en Savoie est le plus important, suivi de l'Ain.

## FORMATION CONTINUE DES DEMANDEURS D'EMPLOI

4 930 demandeurs d'emploi savoyards (inscrits à Pôle emploi) sont entrés en formation professionnelle continue entre avril 2018 et mars 2019 (5,5% des entrées en formation de la région).

En région, une minorité de ces entrants en formation sont des demandeurs d'emploi de longue durée (15,5%). Ils sont encore moins nombreux en Savoie (10,5%). De même, la part des demandeurs d'emploi peu qualifiés entrés en formation est moindre en Savoie par rapport à la région (43,5% contre 47,5% en région). Ces observations ont déjà été réalisées au sein de la population des demandeurs d'emploi (de catégorie A).

Bien que les niveaux de formation des demandeurs d'emploi savoyards entrés en formation soient principalement de niveau V (CAP) à 28% et de niveau IV (Bac) à 27%, ils se caractérisent par des niveaux de formation plus élevés que la moyenne régionale. En effet, 36,5% des stagiaires entrés en formation en Savoie ont un niveau bac+2 ou plus, part supérieure à la région (33%).

L'âge moyen des demandeurs d'emploi à l'entrée en formation est de 37 ans en Savoie, soit 1 an de plus que la moyenne régionale (36 ans) ; âge le plus élevé avec la Haute-Savoie. En effet, les demandeurs d'emploi âgés de 45 ans et plus sont relativement plus nombreux en Savoie qu'en région, au détriment des plus jeunes.

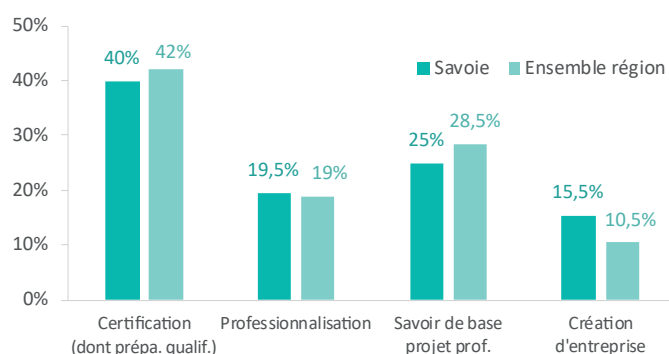
## DES FORMATIONS À LA CRÉATION D'ENTREPRISE PLUS REPRÉSENTÉES

**40% des entrées en formation se font sur des certifications ou des qualifications**, part légèrement inférieure à celle de la région (42%). Les formations aux savoirs de base, d'élaboration d'un projet professionnel ou d'adaptation au poste regroupent ¼ des effectifs, elles sont moins représentées en Savoie qu'en région (28,5%). En revanche, les formations à la création d'entreprise sont beaucoup plus représentées en Savoie avec 15,5% des entrées en formation, soit +5 points par rapport à l'ensemble de la région.

Les domaines de formation qui enregistrent le plus grand nombre d'entrées sont les mêmes en Savoie et en région :

- **les langues** (15%), domaine qui marque une spécificité en Savoie. Cette part est la plus élevée de tous les départements de la région (10% en moyenne régionale). Sur le département, ces formations concernent à part équivalente le FLE (Français, Langues Étrangères) et l'anglais.
- **le développement personnel et professionnel** (10,3%), dont l'élaboration de projet individuel ;
- **le transport** (8,5%), dont la majorité des formations concernent la conduite de poids lourds.

### Répartition des demandeurs d'emploi entrés en formation continue par type entre avril 2018 et mars 2019



Source : Pôle emploi - opendata. Traitement Via Compétences

Au-delà de cette synthèse, Via Compétences met à disposition DataScope, un outil de datavisualisation dynamique au service des acteurs de l'emploi, de l'insertion, de la formation et de l'orientation professionnelle. Cet outil propose des données et indicateurs actualisés régulièrement. Deux rubriques sont disponibles depuis le début de l'année 2020 (« Territoires » et « Secteurs d'activités »). Elles seront complétées dans les prochains mois de nouvelles rubriques (« Métiers » et « Formations »).

**Pour plus de détails et pour consulter les derniers chiffres actualisés, rendez-vous sur [www.datascope.via-compétences.fr](http://www.datascope.via-compétences.fr)**



## SOURCES ET RÉFÉRENCES

### POPULATION :

- INSEE - Recensement de la population au lieu de résidence 2015 et 2016
- INSEE - FiLoSoFi (Fichier sur les revenus Localisés Sociaux et Fiscaux) 2016

### TISSU ÉCONOMIQUE ET MÉTIERS :

- INSEE - CLAP (Connaissance Locale de l'Appareil Productif) 2015
- INSEE - Estel (Estimation de l'Emploi Local) 2015
- INSEE - Recensement de la population au lieu de travail 2015 et 2016

### MARCHÉ DU TRAVAIL :

- INSEE - Taux de chômage au sens du BIT - enquête Emploi
- Pôle emploi / Direccte / DARES - Demande d'Emploi en Fin de Mois (DEFM)
- ACOSS URSSAF - DPAE (Déclaration Préalable à l'Embauche) 2<sup>e</sup> trimestre 2018 et 2<sup>e</sup> trimestre 2019

### FORMATION :

- Académies de Clermont-Ferrand, Grenoble et Lyon, MAA-DRAAF ARA, Drees - enquêtes écoles de formations aux professions sanitaires et sociales, Traitement Via Compétences
- Pôle emploi : effectifs en formation continue entrés en formation entre avril 2018 et mars 2019 (opendata)

## BIBLIOGRAPHIE

- INSEE Analyses Auvergne-Rhône-Alpes N°84 - Juillet 2019 « Savoie : entre vallées urbanisées et montagnes touristiques »
- INSEE Flash Auvergne-Rhône-Alpes N°52 - Janvier 2019 « La croissance démographique régionale reste forte »
- Pôle emploi - Enquête Besoins en Main d'œuvre 2019
- Pôle emploi / Direccte / DARES - DEFM
- Auvergne-Rhône-Alpes Tourisme - Memento 2019



**Via Compétences**

CARIF OREF AUVERGNE-RHÔNE-ALPES  
État - Région - Partenaires Sociaux

**Directrice de publication :** Stéphanie PERNOD-BEAUDON • **Co-directeur de publication :** Didier GALLO • **Réalisation :** Jocelyne DIZIN et Clara LEMOINE, avec l'appui de Boris FRANÇOIS, Jacques MALGRAS, Roxane RAVALLEAU, Anne SERANDON • **Graphisme et communication :** Marion BOUCHE, Alice DUPUIS • **Date de publication :** Mars 2020

