

Accompagnement à l'emploi, chômage et stéréotypes

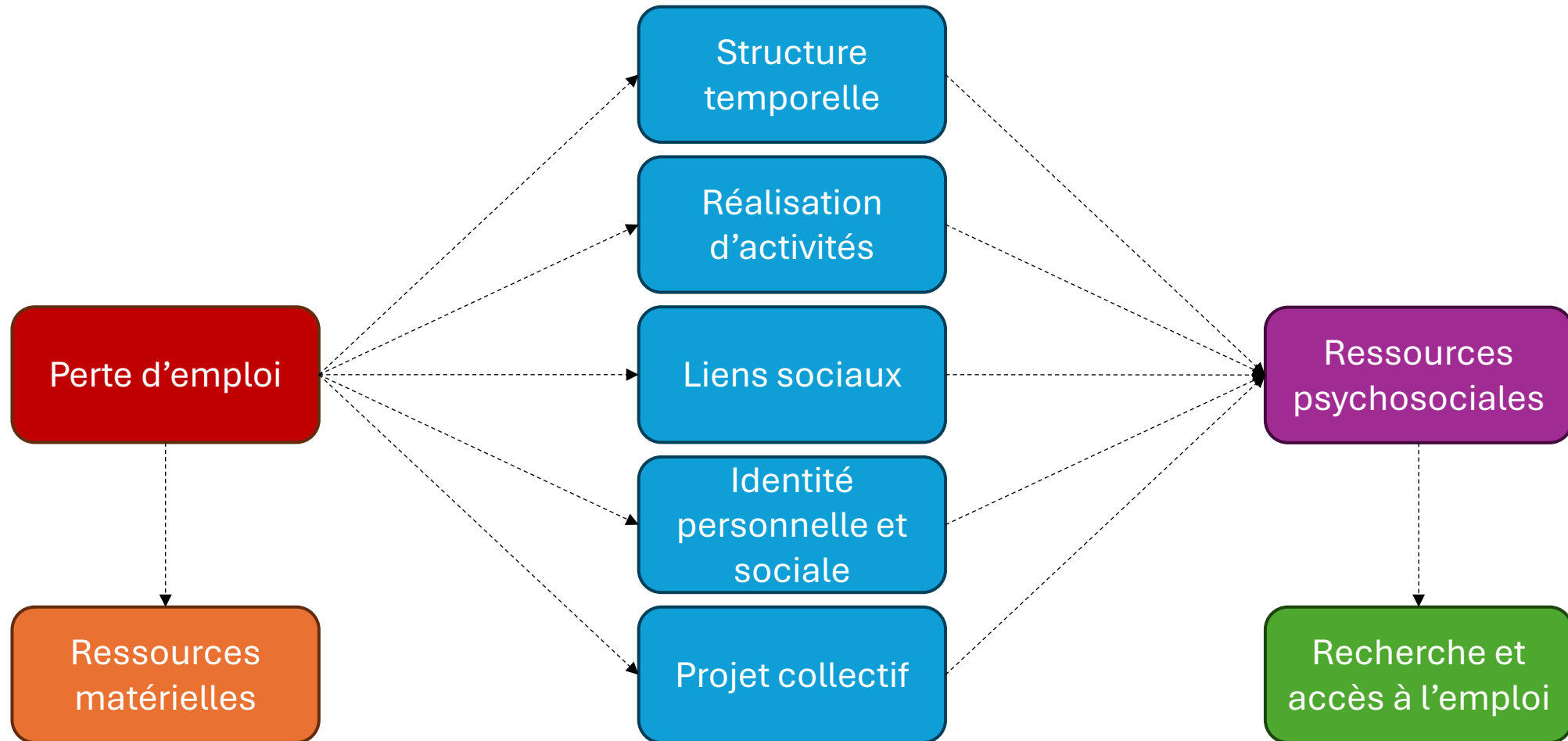
Via Compétences

11 juin 2026

Charly Marie

charly.marie.pro@gmail.com

Le chômage dégrade directement les capacités des personnes qui le vivent



Accompagnement à l'emploi, chômage et stéréotypes

Fil rouge

Les stéréotypes sont des outils cognitifs *fonctionnels* et donc nécessaires, mais leurs conséquences sociales sont souvent délétères.

Comment réconcilier ces deux perspectives ?

Les bases des stéréotypes

□ Ce que sont les stéréotypes

- Principalement, *des croyances partagées*
- Sur les caractéristiques d'un groupe, surtout des traits de personnalité, mais aussi des comportements, des habitudes, des bonnes et mauvaises façons de faire...

□ D'où viennent les stéréotypes

- Le point de départ, la catégorisation cognitive

Les bases des stéréotypes : la catégorisation cognitive

Morue	Yeux	Football	Flûte	Jupiter	Train	Pologne	Raisin	Pied	Dauphin
Tennis	Clavier	Bateau	Surprise	Avion	Natation	Violon	France	Nez	Banane
Cyclisme	Méduse	Terre	Batterie	Agrafeuse	Colère	Requin	Tristesse	Vélo	Guitare
Cœur	Mercure	Espagne	Trombone	Ananas	Peur	Voiture	Suède	Orange	Piano
Cahier	Basket	Vénus	Main	Stylo	Crabe	Mars	Italie	Pomme	Joie

Les bases des stéréotypes : la catégorisation cognitive

Fruits	Animaux marins	Objets de bureau	Instruments de musique	Pays d'Europe	Sports	Parties du corps	Moyens de transport	Emotions	Planètes
Pomme	Dauphin	Stylo	Guitare	France	Football	Main	Voiture	Colère	Mercure
Banane	Requin	Agrafeuse	Piano	Italie	Natation	Pied	Train	Joie	Vénus
Raisin	Méduse	Cahier	Violon	Espagne	Tennis	Yeux	Vélo	Peur	Jupiter
Orange	Morue	Trombone	Flûte	Pologne	Cyclisme	Nez	Avion	Tristesse	Mars
Ananas	Crabe	Clavier	Batterie	Suède	Basket	Cœur	Bateau	Surprise	Terre

A quoi ça sert, un stéréotype ?

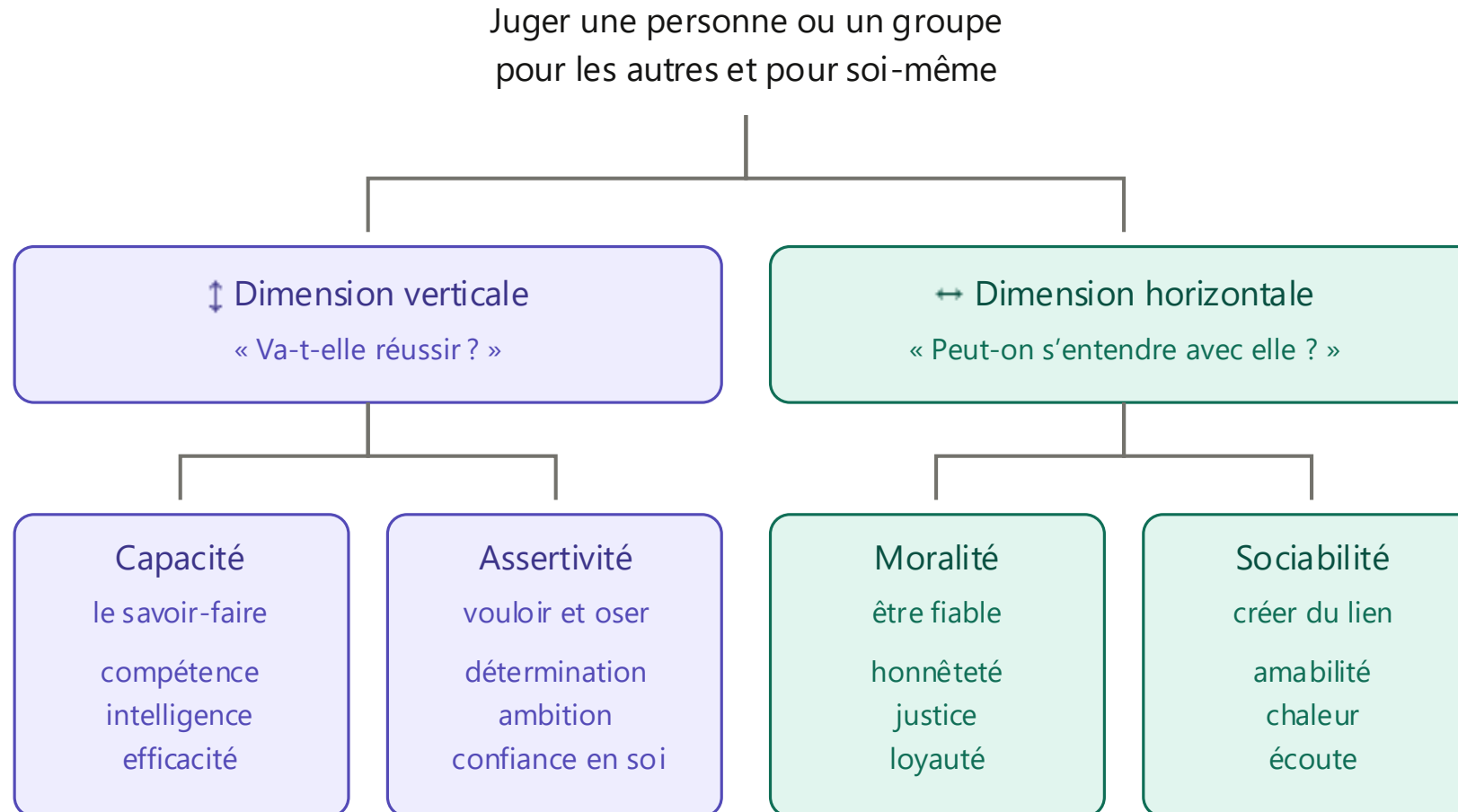
□ Les stéréotypes sont *fonctionnels*

- Fonctions cognitives, dispositifs de préservation des ressources
 - Simplifier la complexité du monde
 - Déduire de l'information inconnue à partir d'éléments connus (ou supposés)

- Fonctions sociales-identitaires
 - Se définir soi-même (via son groupe), se différencier des autres

- Fonctions de justification
 - Développer des stéréotypes pour légitimer sa position favorable
 - Justifier cette position en s'appuyant sur ces mêmes stéréotypes, désormais considérés ou présentés comme reflétant des caractéristiques intrinsèques des personnes (=réification)

Quelle est la structure d'un stéréotype ?



Quel est le stéréotype des « chômeurs » ?

- ❑ Un stéréotype globalement négatif : profiteurs, assistés, pauvres, victimes, paresseux, manque de motivation et de compétence, déprimés, méprisés et stigmatisés

- ❑ Deux facettes
 - Chômeur responsable de sa situation
 - Demandeur d'emploi victime de la société

- ❑ Le stéréotype ne produit pas d'effet *en soi*, mais *au sein d'interactions sociales*

Définir la stigmatisation

La stigmatisation, la rencontre du psycho et du socio

1. Etiquetage
2. Stéréotypisation
3. Séparation
4. Perte de statut
5. Discriminations

Dans des contextes d'asymétrie de pouvoir (= accès à des ressources)

Stigmatisation dans la société

Personne qui peut stigmatiser

Stéréotypes

Préjugés

Discriminations

Conséquences

- Rejet
- Politiques publiques délétères

Personne qui réceptionne la stigmatisation

Vécue

Anticipée

Internalisée

Conséquences

- Non-recours au droit
- Capacités psychologiques altérées
- Santé physique et mentale dégradées

Hétérogénéité

- Socio-démographiques : âge, sexe, niveau de formation...
- Vécu du chômage : durée, indemnités et montant...

Stigmatisation dans la société

Personne qui peut stigmatiser

Personne qui réceptionne la stigmatisation

Stéréotypes

Préjugés

Discriminations

Vécue

Anticipée

Internalisée

Conséquences

- Rejet
- Politiques publiques délétères

Conséquences

- Non-recours au droit
- Capacités psychologiques altérées
- Santé physique et mentale dégradées

Hétérogénéité

- Socio-démographiques : âge, sexe, niveau de formation...
- Vécu du chômage : durée, indemnités et montant...

Stigmatisation dans la société, via la presse écrite

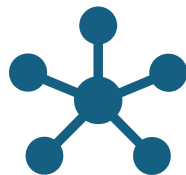
Les outils théoriques mobilisés



La mise à l'agenda



Le cadrage



Amorçage

Une recherche passée



the british
psychological society
promoting excellence in psychology

British Journal of Psychology (2021), 112, 207–229
© 2020 The Authors. British Journal of Psychology published
by John Wiley & Sons Ltd on behalf of British Psychological Society
www.wileyonlinelibrary.com

Elite stigmatization of the unemployed: The association between framing and public attitudes

Celestin Okoroji* , Ilka H. Gleibs and Sandra Jovchelovitch
London School of Economics and Political Science, UK

Altérisation des chômeurs

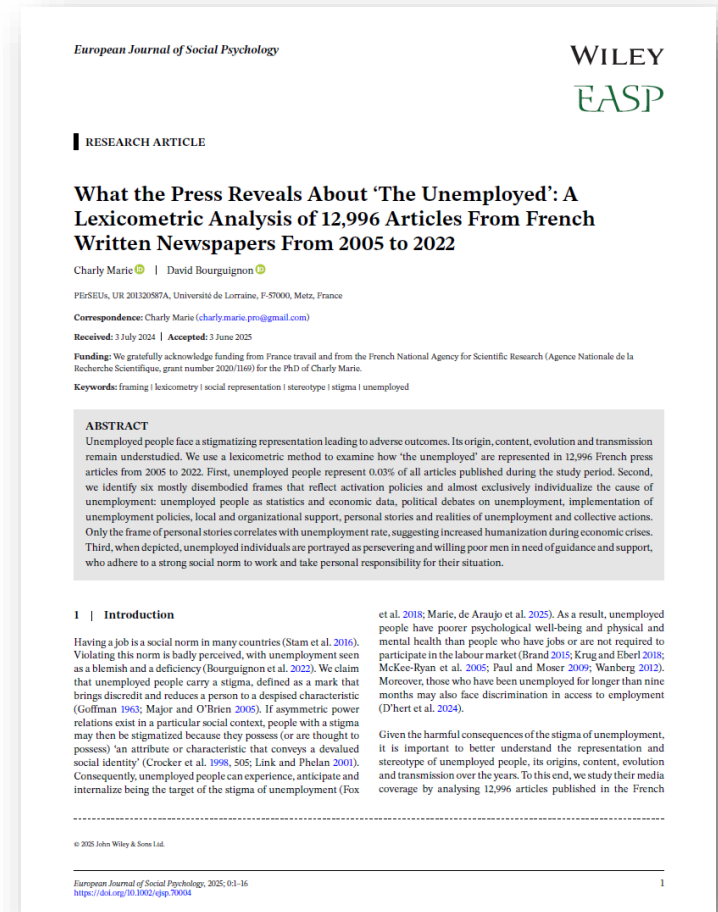
Politiques de l'emploi

Politiques sociales

1^{er} résultat : Les "chômeurs" sont hypo-visibles dans le traitement médiatique français

□ Du 26 octobre 2005 au 21 juin 2022

- 80 396 863 articles publiés au total
- Les *chômeurs* = 0.03%
- Le *foot-* = 1.78% (59x plus)
- L'*économie* = 0.66% (22x plus)



2^{ème} résultat : Traiter des *chômeurs* revient à traiter du *chômage*

Nous classifions 97.36 % des données en 6 cadrages :

- 1. La gestion comptable du chômage et des chômeurs, via un regard administratif et économique (18.8 %)**

2^{ème} résultat : Traiter des *chômeurs* revient à traiter du *chômage*

Nous classifions 97.36 % des données en 6 cadrages :

1. **La gestion comptable du chômage et des chômeurs, via un regard administratif et économique (18.8 %)**
2. **Les visions et gestions politiques du chômage et des chômeurs, débats d'idées et politiques à mener (17.6 %)**

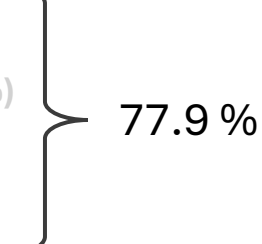
2^{ème} résultat : Traiter des *chômeurs* revient à traiter du *chômage*

Nous classifions 97.36 % des données en 6 cadrages :

1. La gestion comptable du chômage et des chômeurs, via un regard administratif et économique (18.8 %)
2. Les visions et gestions politiques du chômage et des chômeurs, débats d'idées et politiques à mener (17.6 %)
3. L'opérationnalisation des visions politiques via des lois et décrets (17.9 %)

2^{ème} résultat : Traiter des *chômeurs* revient à traiter du *chômage*

Nous classifions 97.36 % des données en 6 cadrages :

1. La gestion comptable du chômage et des chômeurs, via un regard administratif et économique (18.8 %)
 2. Les visions et gestions politiques du chômage et des chômeurs, débats d'idées et politiques à mener (17.6 %)
 3. L'opérationnalisation des visions politiques via des lois et décrets (17.9 %)
 4. L'accompagnement territorial et associatif des chômeurs, déclinaison territoriale des politiques (23.6 %)
- 
- 77.9 %

2^{ème} résultat : Traiter des *chômeurs* revient à traiter du *chômage*

Nous classifions 97.36 % des données en 6 cadrages :

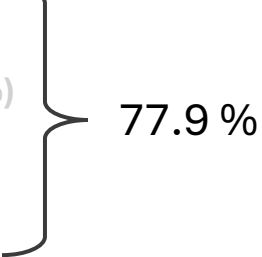
1. La gestion comptable du chômage et des chômeurs, via un regard administratif et économique (18.8 %)
 2. Les visions et gestions politiques du chômage et des chômeurs, débats d'idées et politiques à mener (17.6 %)
 3. L'opérationnalisation des visions politiques via des lois et décrets (17.9 %)
 4. L'accompagnement territorial et associatif des chômeurs, déclinaison territoriale des politiques (23.6 %)
 5. Être chômeur : vivre, raconter, subir l'épreuve du chômage (15.5 %)
- 77.9 %

Année 2016, L'Est Républicain

« Sa silhouette râblée se détache dans la brume du petit matin. Gilles Latraye est immobile au bord de la route. Un premier coup d'œil rapide pourrait laisser penser à un auto-stoppeur égaré dans la rigueur de l'hiver. »

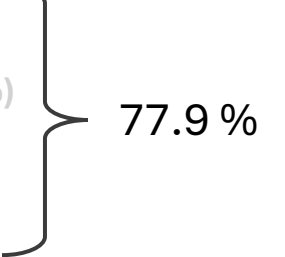
2^{ème} résultat : Traiter des *chômeurs* revient à traiter du *chômage*

Nous classifions 97.36 % des données en 6 cadrages :

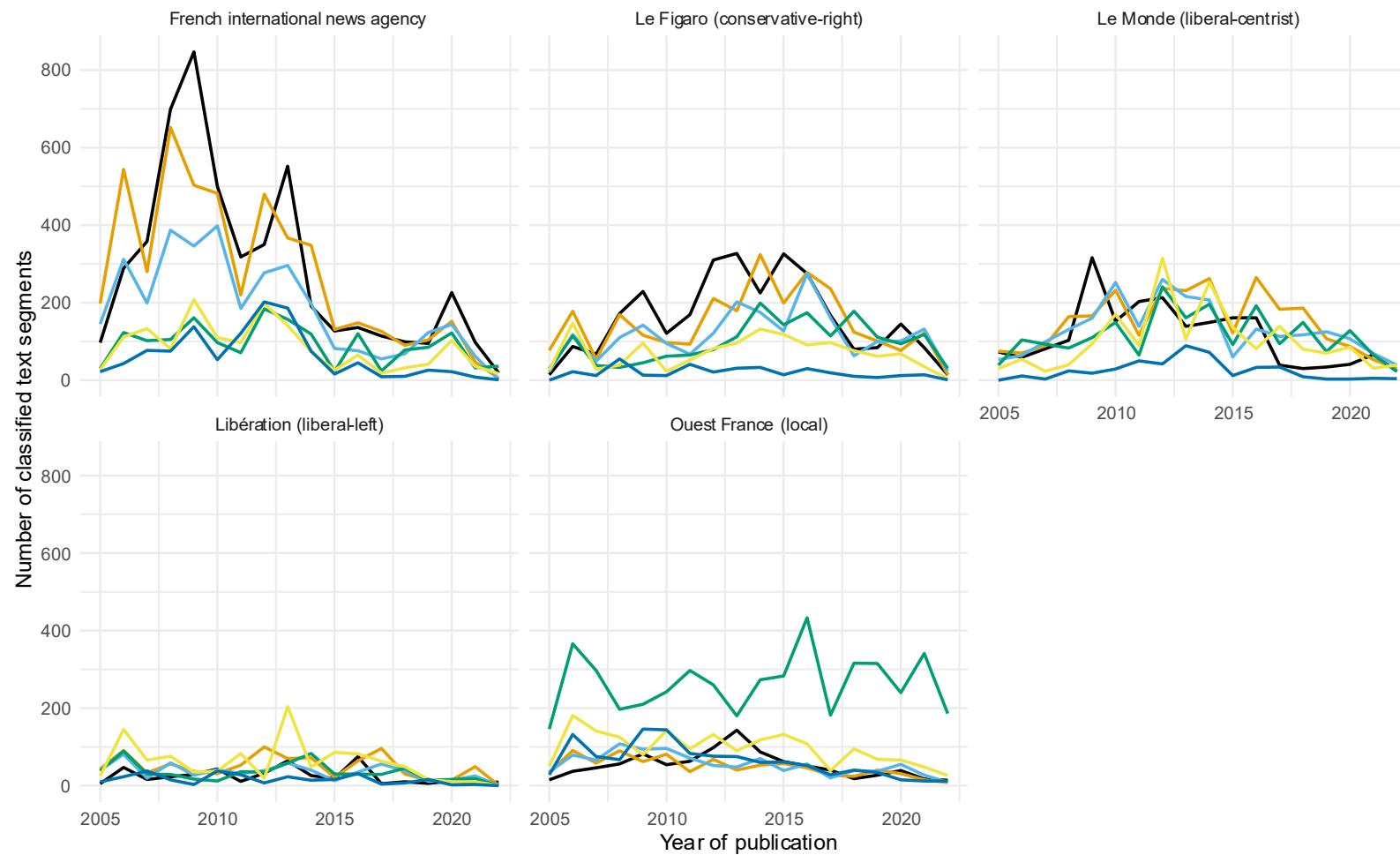
1. La gestion comptable du chômage et des chômeurs, via un regard administratif et économique (18.8 %)
 2. Les visions et gestions politiques du chômage et des chômeurs, débats d'idées et politiques à mener (17.6 %)
 3. L'opérationnalisation des visions politiques via des lois et décrets (17.9 %)
 4. L'accompagnement territorial et associatif des chômeurs, déclinaison territoriale des politiques (23.6 %)
 5. **Être chômeur : vivre, raconter, subir l'épreuve du chômage (15.5 %)**
- 
- | Item | Percentage |
|--|------------|
| 1. La gestion comptable du chômage et des chômeurs, via un regard administratif et économique | 18.8 % |
| 2. Les visions et gestions politiques du chômage et des chômeurs, débats d'idées et politiques à mener | 17.6 % |
| 3. L'opérationnalisation des visions politiques via des lois et décrets | 17.9 % |
| 4. L'accompagnement territorial et associatif des chômeurs, déclinaison territoriale des politiques | 23.6 % |
| 5. Être chômeur : vivre, raconter, subir l'épreuve du chômage | 15.5 % |

2^{ème} résultat : Traiter des *chômeurs* revient à traiter du *chômage*

Nous classifions 97.36 % des données en 6 cadrages :

1. La gestion comptable du chômage et des chômeurs, via un regard administratif et économique (18.8 %)
 2. Les visions et gestions politiques du chômage et des chômeurs, débats d'idées et politiques à mener (17.6 %)
 3. L'opérationnalisation des visions politiques via des lois et décrets (17.9 %)
 4. L'accompagnement territorial et associatif des chômeurs, déclinaison territoriale des politiques (23.6 %)
 5. Être chômeur : vivre, raconter, subir l'épreuve du chômage (15.5 %)
 6. Les actions collectives, associations et manifestations de chômeurs (6.7 %)
- 
- | Item | Percentage |
|--|------------|
| 1. La gestion comptable du chômage et des chômeurs, via un regard administratif et économique | 18.8 % |
| 2. Les visions et gestions politiques du chômage et des chômeurs, débats d'idées et politiques à mener | 17.6 % |
| 3. L'opérationnalisation des visions politiques via des lois et décrets | 17.9 % |
| 4. L'accompagnement territorial et associatif des chômeurs, déclinaison territoriale des politiques | 23.6 % |
| 5. Être chômeur : vivre, raconter, subir l'épreuve du chômage | 15.5 % |
| 6. Les actions collectives, associations et manifestations de chômeurs | 6.7 % |

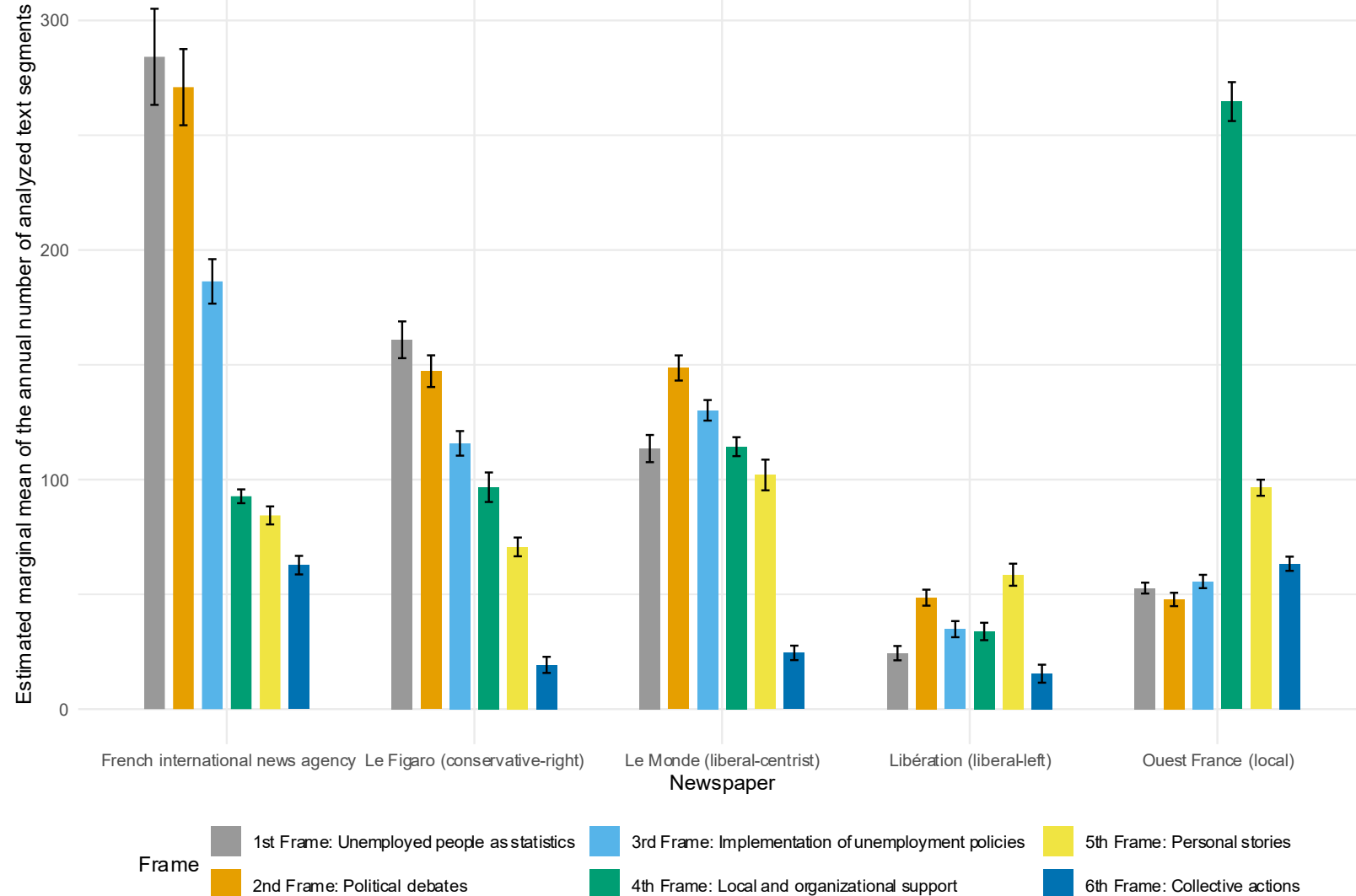
3^{ème} résultat : Forte hétérogénéité du traitement médiatique



Frame

- 1st Frame: Unemployed people as statistics
- 2nd Frame: Political debates
- 3rd Frame: Implementation of unemployment policies
- 4th Frame: Local and organizational support
- 5th Frame: Personal stories
- 6th Frame: Collective actions

3^{ème} résultat : Forte hétérogénéité du traitement médiatique



Stigmatisation dans les têtes, via les stéréotypes

Stigmatisation dans la société

Personne qui peut stigmatiser

Personne qui réceptionne la stigmatisation

Stéréotypes

Préjugés

Discriminations

Vécue

Anticipée

Internalisée

Conséquences

- Rejet
- Politiques publiques délétères

Conséquences

- Non-recours au droit
- Capacités psychologiques altérées
- Santé physique et mentale dégradées

Hétérogénéité

- Socio-démographiques : âge, sexe, niveau de formation...
- Vécu du chômage : durée, indemnités et montant...

Stigmatisation dans la société

Personne qui peut stigmatiser

Personne qui réceptionne la stigmatisation

Stéréotypes

Préjugés

Discriminations

Vécue

Anticipée

Internalisée

Conséquences

- Rejet
- Politiques publiques délétères

Conséquences

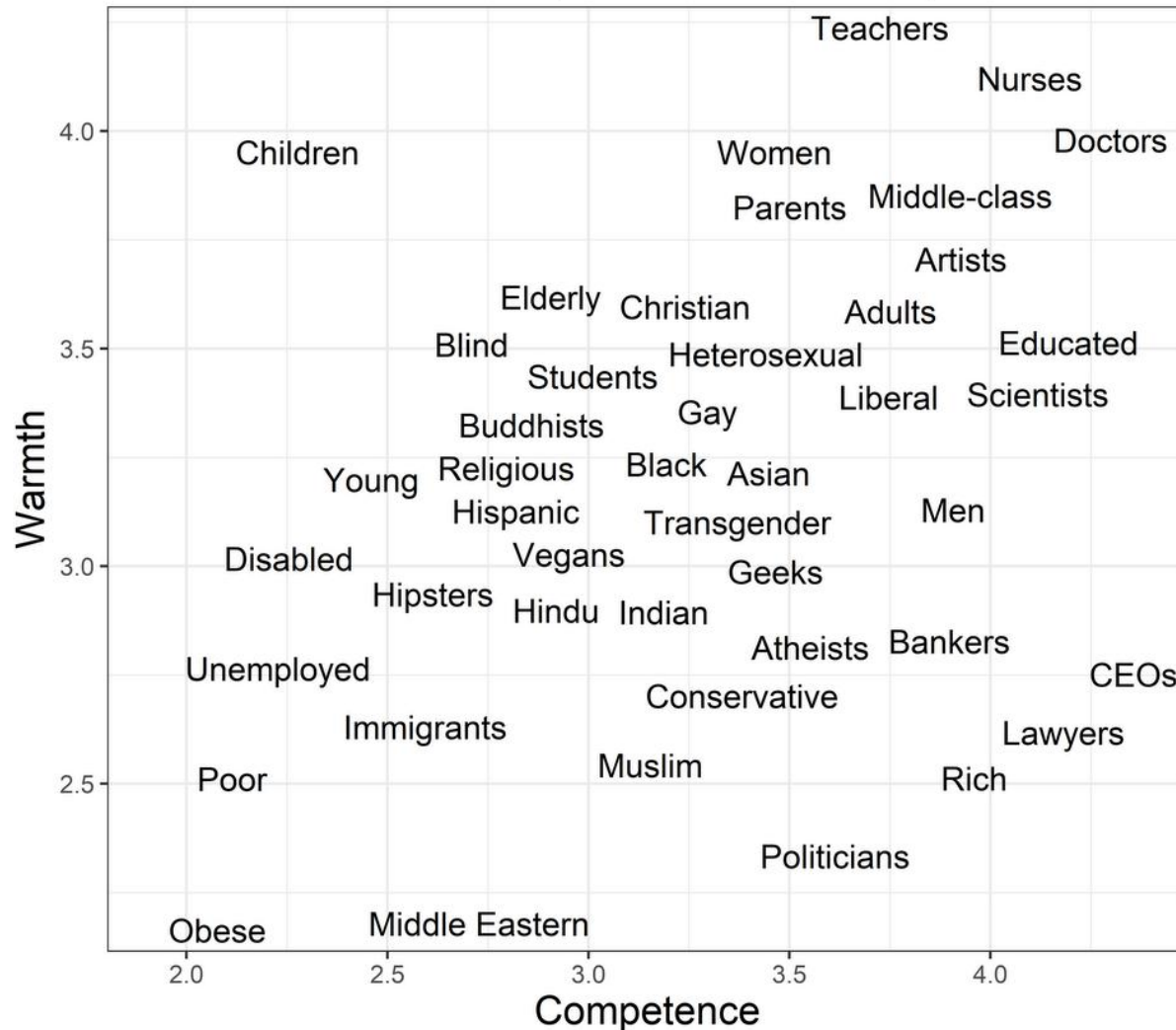
- Non-recours au droit
- Capacités psychologiques altérées
- Santé physique et mentale dégradées

Hétérogénéité

- Socio-démographiques : âge, sexe, niveau de formation...
- Vécu du chômage : durée, indemnités et montant...

Les stéréotypes sont fonctionnels et organisés

Direction (Traditional Scales)



Journal of Community & Applied Social Psychology WILEY

RESEARCH ARTICLE

“You’re a Nobody When You’re Unemployed”: Exploring the Content of Unemployed People’s Stereotype

Charly Marie¹ | Pierre Bouchat^{1,2} | David Bourguignon¹

¹ErSEUs, University of Lorraine, Metz, France | ²Psychological Sciences Research Institute, UCLouvain, Louvain-la-Neuve, Belgium

Correspondence: Charly Marie (charly.marie.pro@gmail.com)

Received: 14 November 2024 | Revised: 6 March 2025 | Accepted: 7 March 2025

Funding: This work was supported by Association Nationale de la Recherche et de la Technologie.

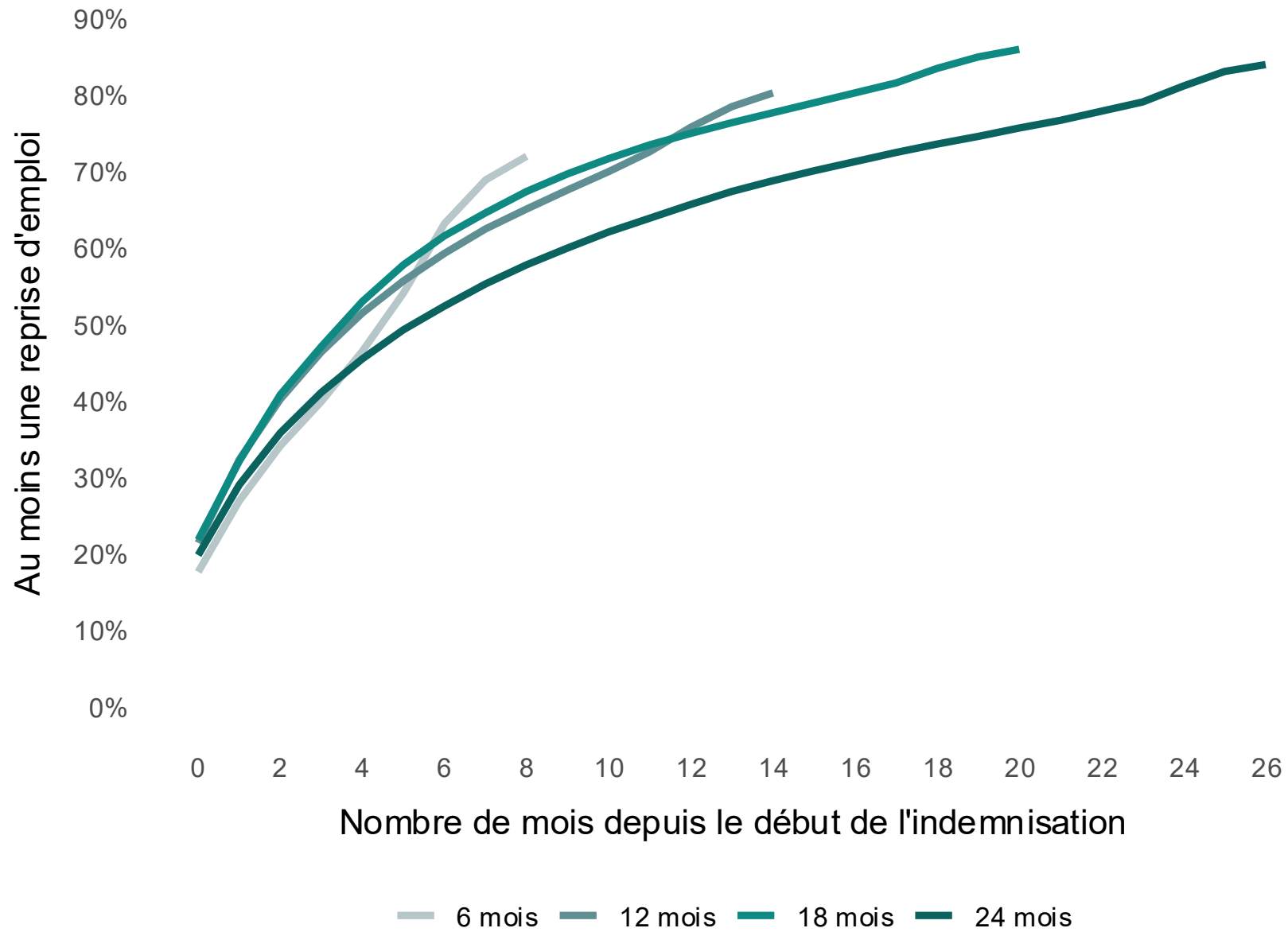
Keywords: dehumanisation | stereotype content | stigma | unemployed | vocational integration workers

ABSTRACT
 Unemployed people bear a stigma that builds on the stereotype of ‘the unemployed’ and is associated with many adverse outcomes. No study has used the dimensions and facets of the latest integrated stereotype framework to describe their stereotype and compare it with other groups. In Study 1 among university students ($n=241$), we show that unemployed people are rated lower than employed people on the horizontal and the vertical dimensions of their stereotypes, as well as on the facets of ability, assertiveness, morality and friendliness. We show that unemployed people are also rated the lowest when compared to a high-high occupation (firefighters) and a low-low occupation (railroad workers). In Study 2, we replicate these findings with university students ($n=193$) and show that unemployed people are also blatantly dehumanised when compared to the same targets. In Study 3, we show that vocational integration workers ($n=123$) also rate unemployed people lower than employed people on both dimensions and facets, but not on morality. Overall, we conclude that unemployed people have a highly destructive stereotype that is lacking in every dimension and facet, and that they are overly despised.

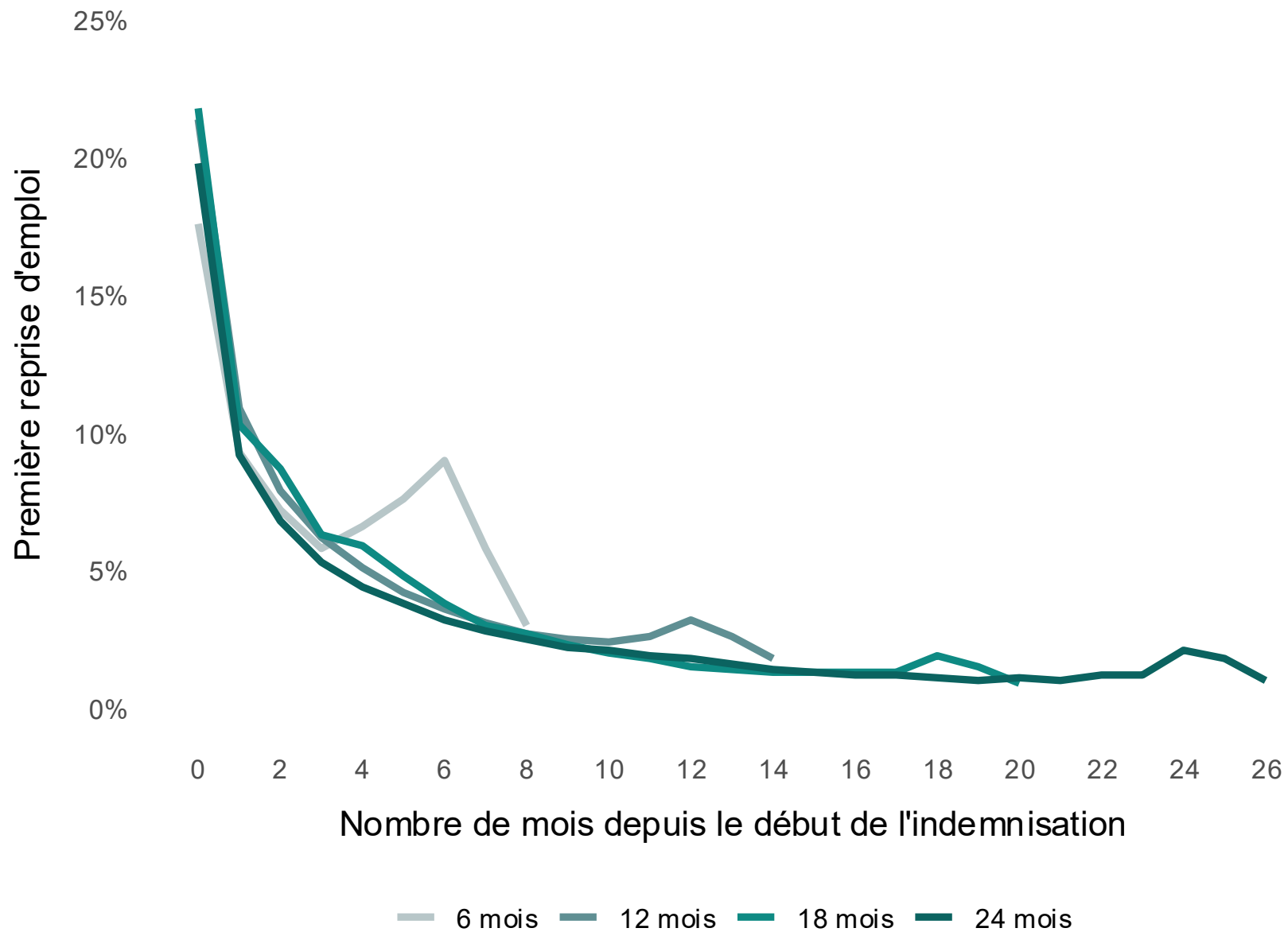
According to this model, stereotypes would be constructed along a dimension of warmth (i.e., what are the group’s intentions toward oneself or the in-group) and competence (i.e., how effective will the group be in pursuing those intentions), with most stereotypes being mixed and a combination of high warmth and low competence or the opposite. Previous research has shown that unemployed people and people receiving welfare benefits are among the groups that score lower, if not the lowest, on both the warmth and competence dimensions compared to many other groups in Germany (Asbrock 2010; Friehs et al. 2022) and the United States (Cuddy et al. 2007; Fiske et al. 2002; He et al. 2019). In addition, Norlander et al. (2020) showed that resumes depicting current unemployment were rated as less competent and less warm than resumes of employed people in the United States. Moreover, Okoroji et al. (2023) conducted audit studies. First, they found that resumes depicting current unemployment were rated as less competent but no less moral and friendly than resumes depicting current employment.

© 2025 John Wiley & Sons Ltd.

Journal of Community & Applied Social Psychology, 2025, 35:e70085
<https://doi.org/10.1002/casp.70085> 1 of 15



Reproduction du Graphique 3 de la note *La reprise d'emploi selon la durée indemnisée* d'Irène Rasia pour l'Unédic (Juin 2026).



Reproduction du Graphique 6 de la note *La reprise d'emploi selon la durée indemnisée* d'Irène Rasia pour l'Unédic (Juin 2026).

RÉSULTATS DES CONTRÔLES AUX DIFFÉRENTS STADES DE LA PROCÉDURE POUR LES CONTRÔLES ALÉATOIRES (2016)



Source : Pôle emploi, SISF et équipes régionales de contrôle de la recherche d'emploi.
Champ : ensemble des contrôles initiés en 2016 sur une base aléatoire

TABLEAU 1
RÉPARTITION DES ISSUES DU CONTRÔLE SELON LA NATURE DU DÉCLENCHEMENT

	Besoin de redynamisation	Radiation	Recherche active constatée et autres
Aléatoire	15%	9%	75%
Métiers en tension	22%	14%	64%
Sortants de formation	17%	9%	73%
Signalement du conseiller référent	17%	43%	40%
Ensemble des requêtes	18%	17%	65%

Source : France Travail, SISF, données brutes, France ; Champ : Contrôles clôturés en 2023



C'est vrai, c'est faux

8 IDÉES REÇUES SUR LES DEMANDEURS D'EMPLOI

Les chômeurs font l'objet d'un grand nombre d'idées reçues difficiles à démanteler, comme le révèle le dernier volet du Baromètre de la perception du chômage et de l'emploi. L'Unédic rétablit les faits.

IDÉE REÇUE #1
LE MONTANT DES ALLOCATIONS EST TROP ÉLEVÉ ?
 Les allocations chômage seraient trop élevées et n'inciteraient pas suffisamment les allocataires à rechercher un travail ? L'argument revient régulièrement dans les débats. Pourtant, il a tout d'une idée reçue. En réalité, le montant moyen net de l'allocation chômage était de **1 048 €** au troisième trimestre 2025, un montant inférieur au Smic (1 426 €). Dans le dernier Baromètre de la perception du chômage et de l'emploi publié par l'Unédic en décembre 2025, 36 % des Français sont d'accord avec cette affirmation. Après les avoir informés sur la réalité du montant moyen de l'allocation, ils ne sont plus que 29 % à considérer qu'il est trop élevé.

IDÉE REÇUE #2
LES ALLOCATIONS CHÔMAGE SONT UN FREIN AU RETOUR À L'EMPLOI ?
 44 % des Français interrogés estiment que les allocations freinent le retour à l'emploi. Pourtant, **l'allocataire sur 2 travaille !** L'Assurance chômage permet en effet aux demandeurs d'emploi de cumuler une partie de leur allocation avec des revenus issus de leur activité, à une condition : le cumul des deux ne doit pas dépasser l'ancien salaire brut. Après avoir donné cette information aux personnes interrogées, elles ne sont plus que 38 % à le penser alors qu'elles étaient 44 % avant d'être informées.

IDÉE REÇUE #3
LE TAUX DE CHÔMAGE DÉPASSE LES 10 % EN FRANCE ?
 Comme pour les températures, il y a d'un côté le ressenti et, de l'autre, la réalité du chômage. 60 % des Français interrogés surestiment le taux de chômage, l'établissant en moyenne à 15 %, alors qu'il était de **13 %** au dernier trimestre 2025. Pour trouver un taux proche de 10 %, il faut remonter en arrière. Depuis 40 ans, le chômage fluche autour de 8 à 9 %, avec des pics autour de 10 %, comme en 2015. On est donc loin des 15 % annoncés.

24 Unédic

8 idées reçues sur les demandeurs d'emploi

IDÉE REÇUE #4
LES DEMANDEURS D'EMPLOI NE SONT PAS PRÊTS À FAIRE DES CONCESSIONS POUR RETROUVER DU TRAVAIL ?
 C'est ce que pensent 59 % des Français interrogés. Loin d'être rétifs à tout changement par rapport à leur ancien emploi, les demandeurs d'emploi sont prêts à faire un grand nombre de concessions, notamment sur le temps de trajet, la durée du travail et la rémunération : **63 %** des demandeurs d'emploi sont prêts à prendre un emploi à temps partiel, **64 %** à augmenter leur temps de trajet et **48 %** à accepter une rémunération inférieure.

IDÉE REÇUE #5
UNE MAJORITÉ DE DEMANDEURS D'EMPLOI FRAUDE POUR TOUCHER DES ALLOCATIONS ?
 37 % des Français interrogés le pensent. Pourtant, les fraudeurs ne représentent que **1 %** du montant total des dépenses de France Travail (soit 136 M€). Quand on communique ces chiffres aux personnes interrogées, elles ne sont plus que 29 % à considérer que la majorité des demandeurs d'emploi fraude.

IDÉE REÇUE #6
LES DURÉES D'INDEMNISATION SONT TROP LONGUES ?
 46 % des Français interrogés jugent que la durée moyenne d'indemnisation des demandeurs d'emploi est trop longue. Or, celle-ci dépend de règles précises : il faut avoir travaillé au minimum 6 mois durant les 24 derniers mois (ou les 36 derniers mois à partir de 55 ans) pour être indemnisé pendant six mois. Et pour bénéficier de la durée d'indemnisation maximale (18 mois, ou 24 mois à partir de 55 ans), il faut avoir travaillé au moins deux ans avant sa dernière fin de contrat. En réalité, les demandeurs d'emploi ne consomment pas la totalité de leurs droits au chômage. En 2023, ils ont perçu une indemnisation pendant **11 mois** en moyenne, alors qu'ils pouvaient théoriquement être indemnisés pendant 19 mois. Autrement dit, ils n'utilisent qu'environ 60 % de leurs droits.

IDÉE REÇUE #7
LES GENS NE VEULENT PLUS TRAVAILLER ?
 Le chiffre est important : deux tiers des Français sous-estiment le nombre de demandeurs d'emploi qui travaillent. Alors que c'est le cas de **61 %** des allocataires de l'Assurance chômage. Être au chômage n'est pas un choix. Selon le Baromètre de l'Unédic, 80 % des demandeurs d'emploi considèrent que « le chômage est davantage une situation subie que choisie ».

IDÉE REÇUE #8
TOUS LES DEMANDEURS D'EMPLOI SONT INDEMNISÉS ?
 80 % des Français interrogés surestiment le nombre de demandeurs d'emploi qui perçoivent une allocation. Or, seulement **40 %** des personnes inscrites à France Travail en bénéficient : 2,6 millions de personnes étaient indemnisées au troisième trimestre 2025, sur 5,7 millions d'inscrits. Être inscrit à France Travail ne signifie donc pas automatiquement être indemnisé par l'Assurance chômage, puisqu'il faut réunir toutes les conditions nécessaires.

Transitions Rapport d'activité 2025 25

Stigmatisation durant les recrutements, la discrimination

Stigmatisation dans la société

Personne qui peut stigmatiser

Personne qui réceptionne la stigmatisation

Stéréotypes

Préjugés

Discriminations

Vécue

Anticipée

Internalisée

Conséquences

- Rejet
- Politiques publiques délétères

Conséquences

- Non-recours au droit
- Capacités psychologiques altérées
- Santé physique et mentale dégradées

Hétérogénéité

- Socio-démographiques : âge, sexe, niveau de formation...
- Vécu du chômage : durée, indemnités et montant...

Stigmatisation dans la société

Personne qui peut stigmatiser

Personne qui réceptionne la stigmatisation

Stéréotypes

Préjugés

Discriminations

Vécue

Anticipée

Internalisée

Conséquences

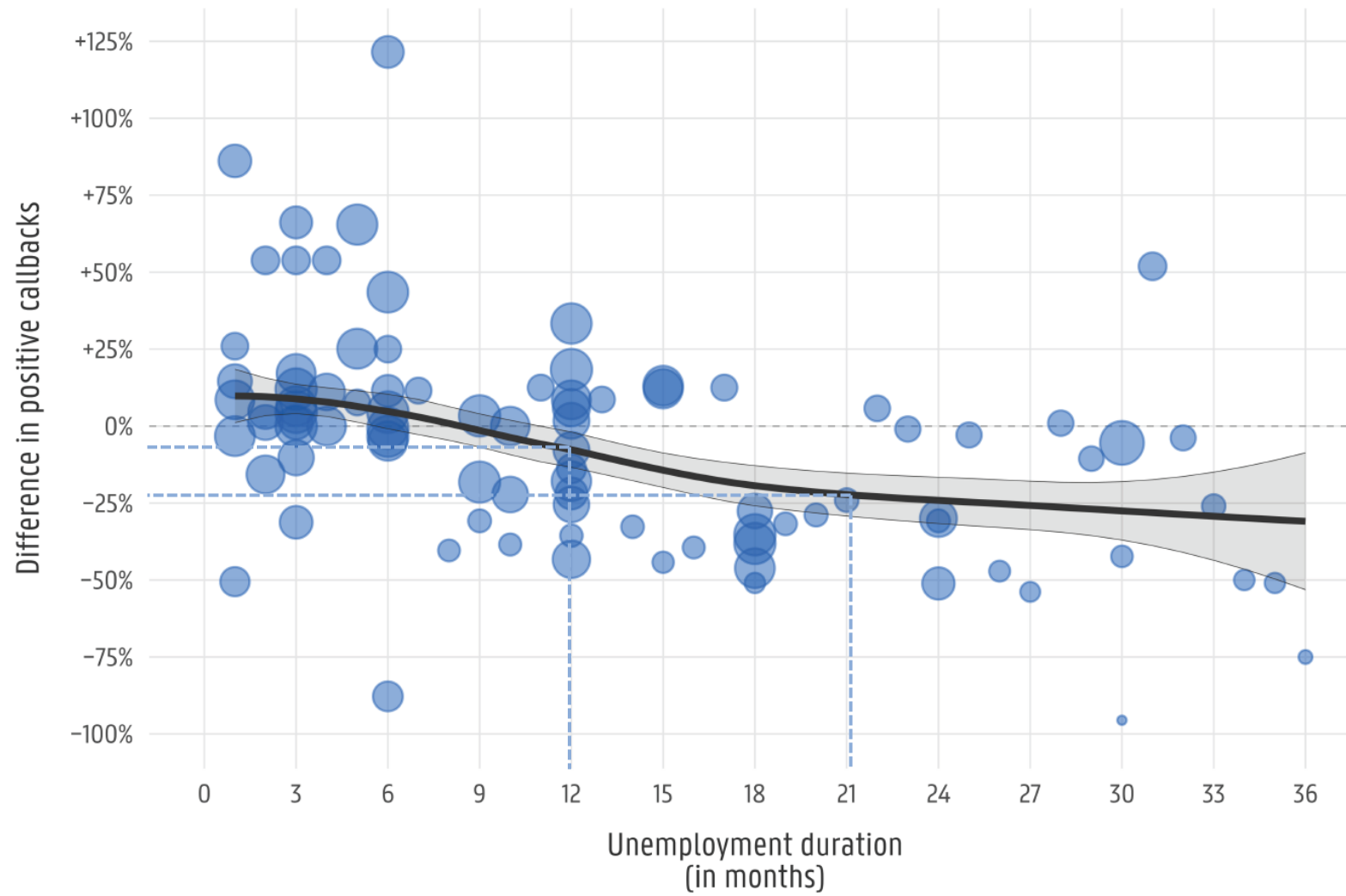
- Rejet
- Politiques publiques délétères

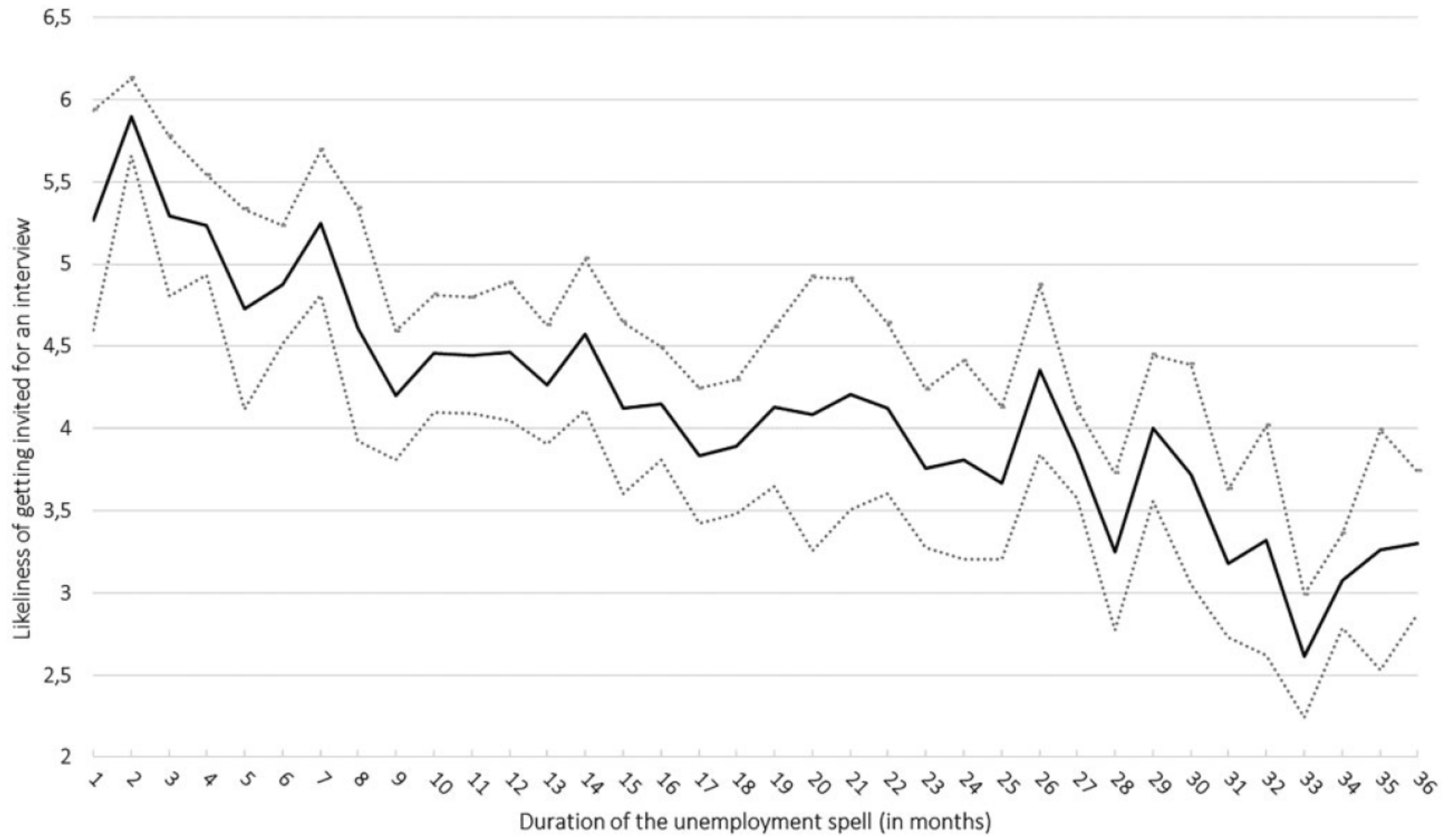
Conséquences

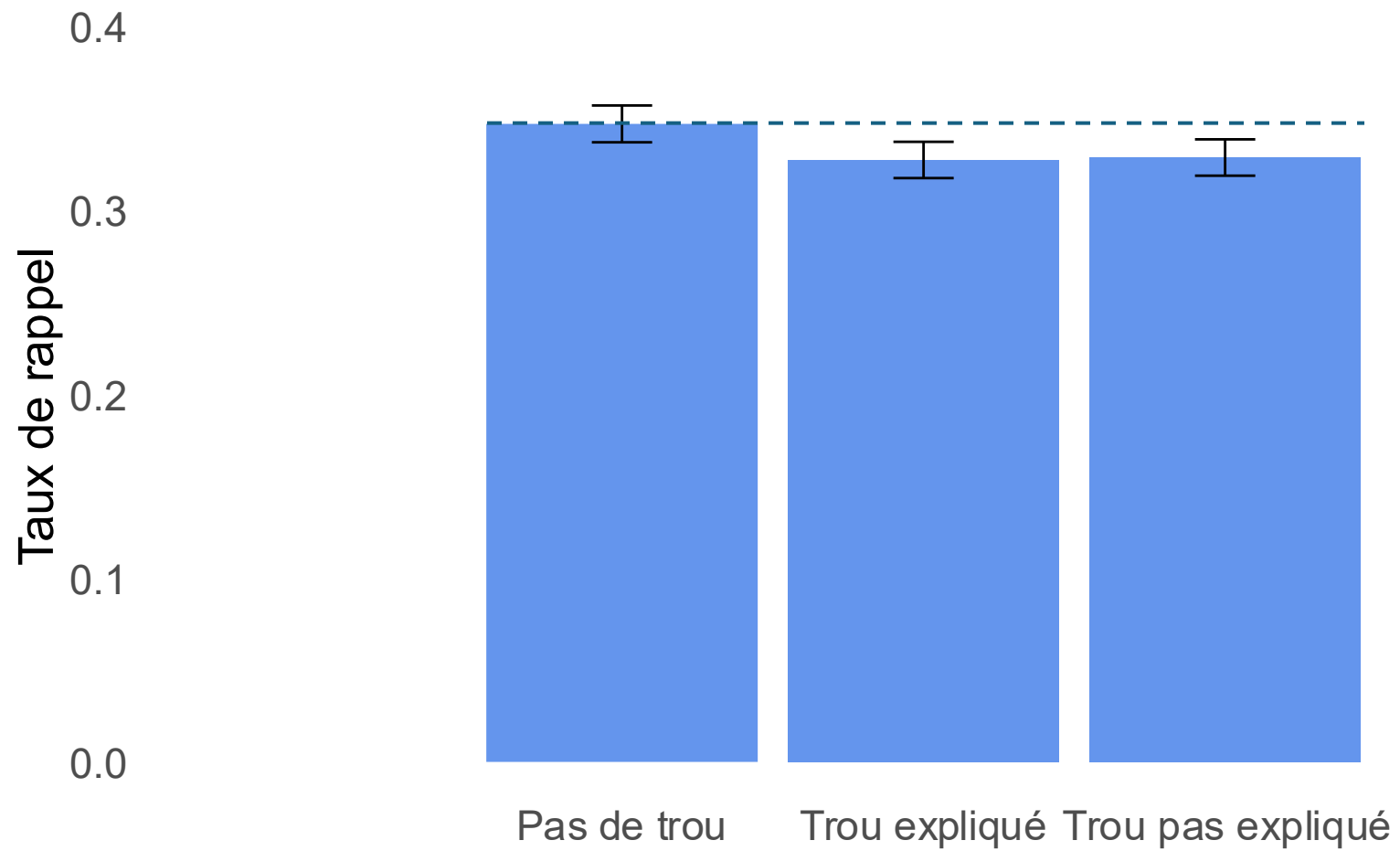
- Non-recours au droit
- Capacités psychologiques altérées
- Santé physique et mentale dégradées

Hétérogénéité

- Socio-démographiques : âge, sexe, niveau de formation...
- Vécu du chômage : durée, indemnités et montant...





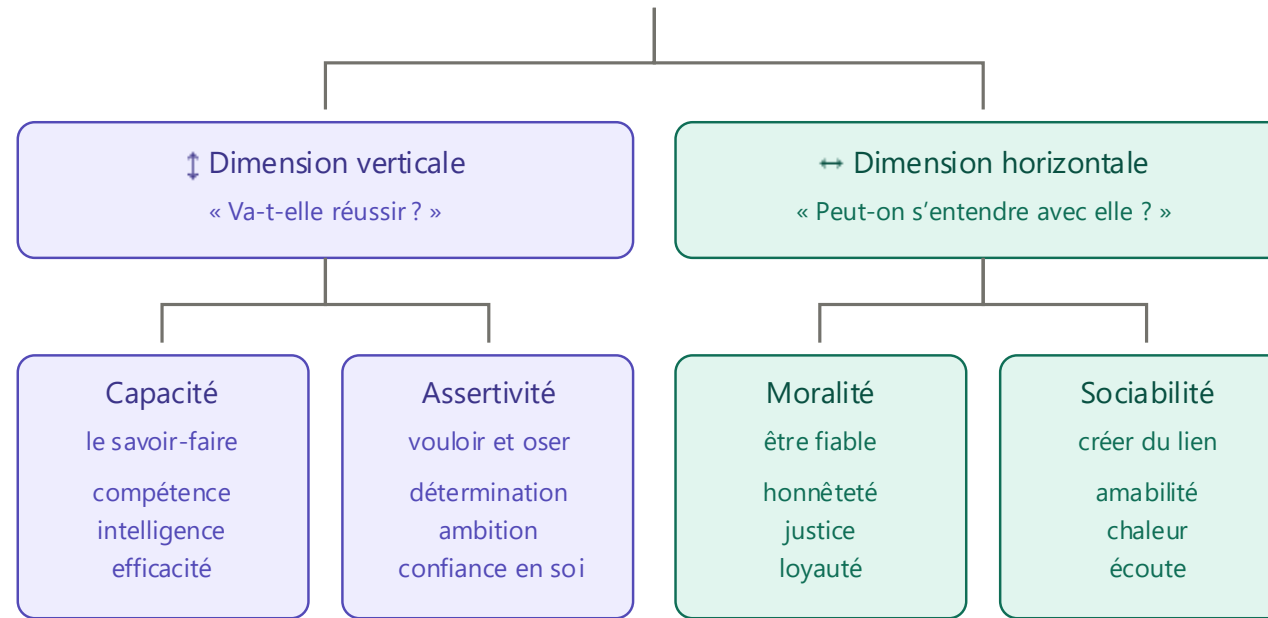


n = 9 022 CVs envoyés.

Et vous ?

Catégorie	Nbr de personnes
Consentement donné	108
Réponses complètes	33
Réponses partielles exploitables	75
Ont bien répondu aux deux vérifications d'attention	69 (= 464 vignettes jugées)

Juger une personne ou un groupe
pour les autres et pour soi-même



Je pense que cette personne...

Dimension	Facette	Question
Verticale	Capacité	...serait capable d'effectuer son travail correctement
	Assertivité	...se montrerait sûr(e) de soi dans son travail
Horizontale	Moralité	...serait digne de confiance dans son travail
	Sociabilité	...s'intégrerait facilement dans une équipe de travail
	Motivation	...serait motivé(e) à bien faire son travail
	Placement	...serait prêt(e) à intégrer directement un emploi
	Recommandation	Je recommanderais cette personne à un employeur de son secteur

Des vignettes au contenu entièrement aléatorisé

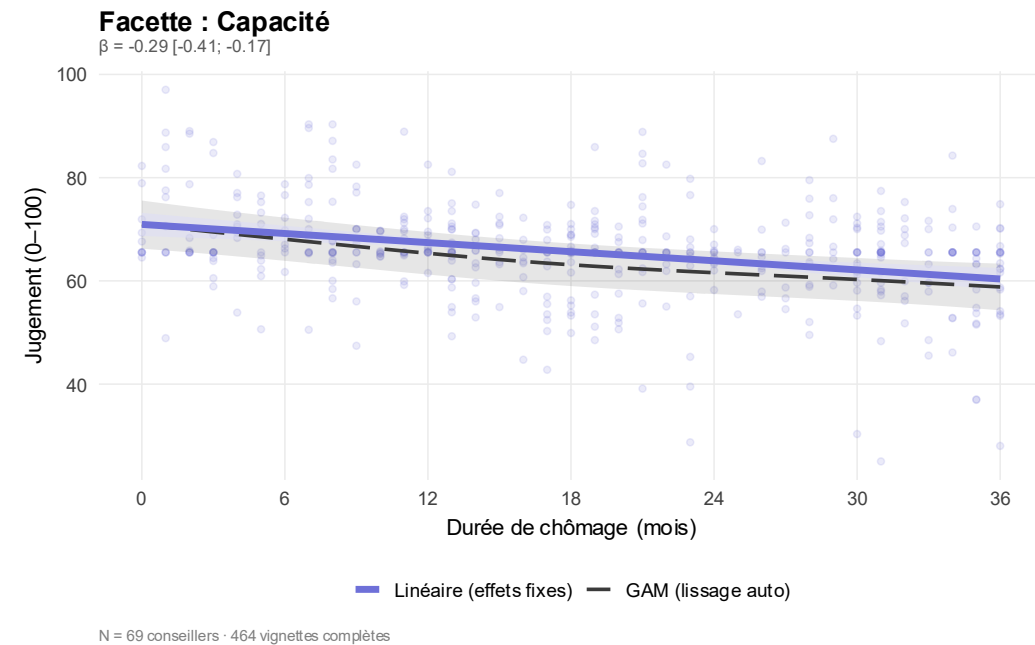
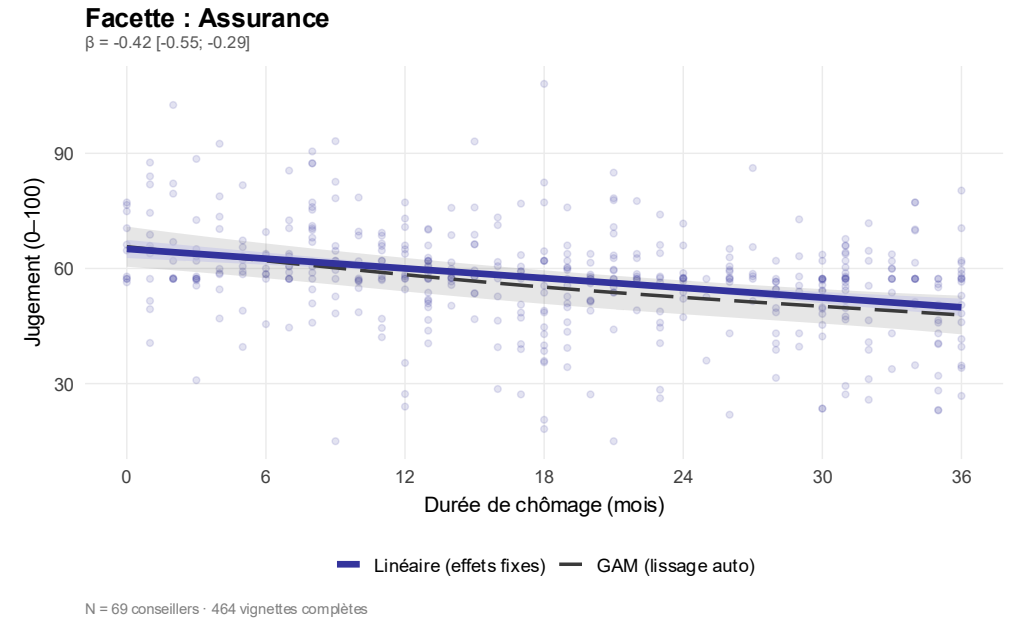
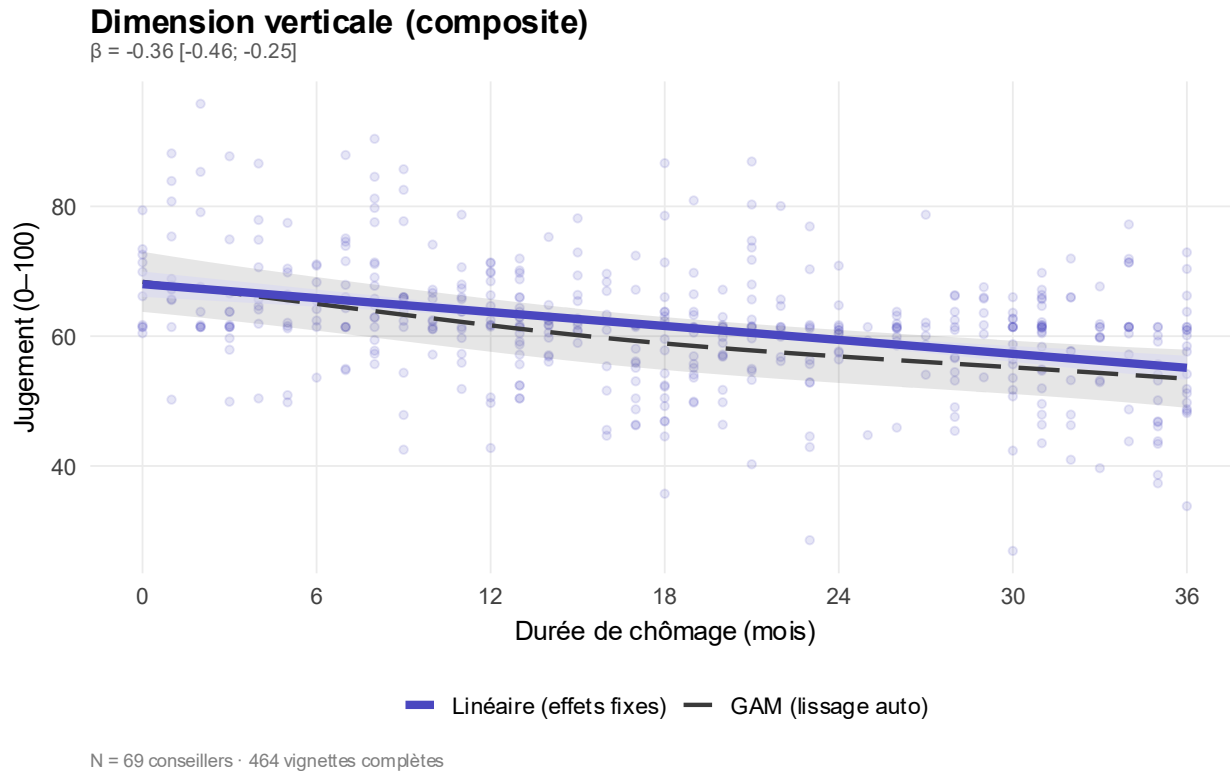
Sophie Martin · 34 ans · Bac

Situation actuelle : en recherche d'emploi depuis 18 mois

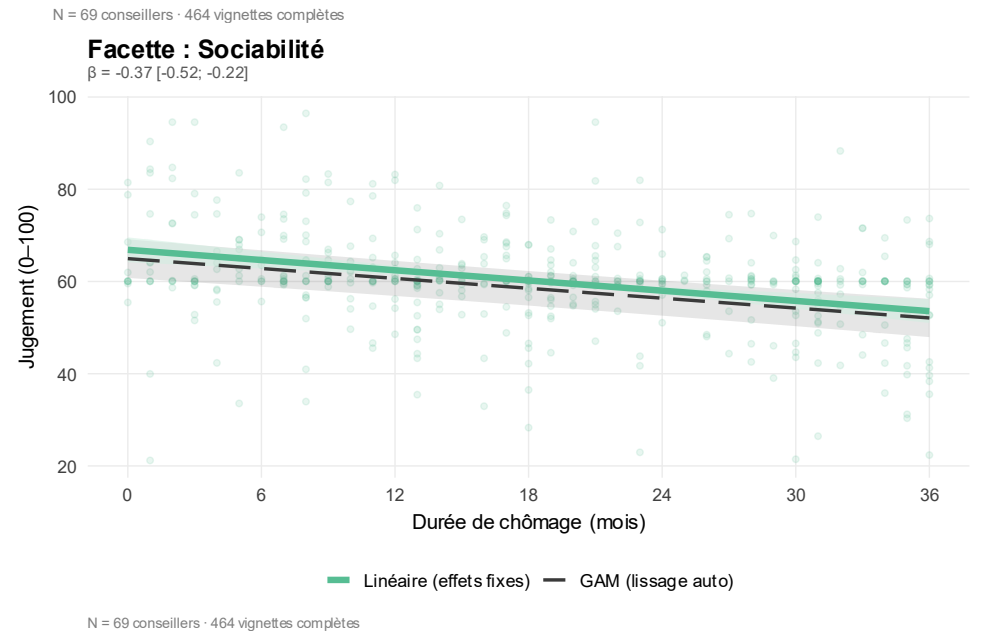
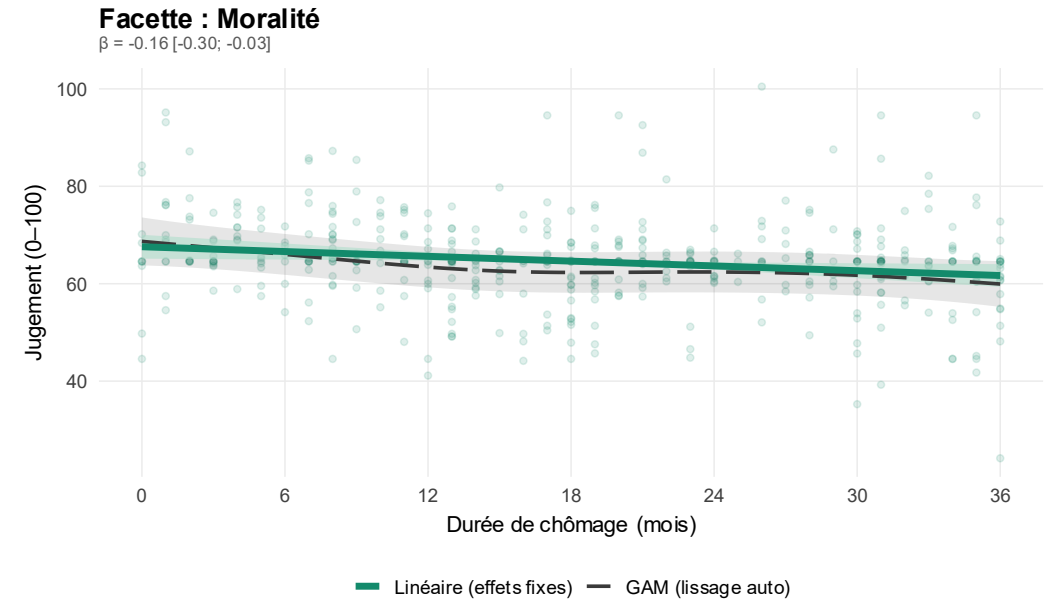
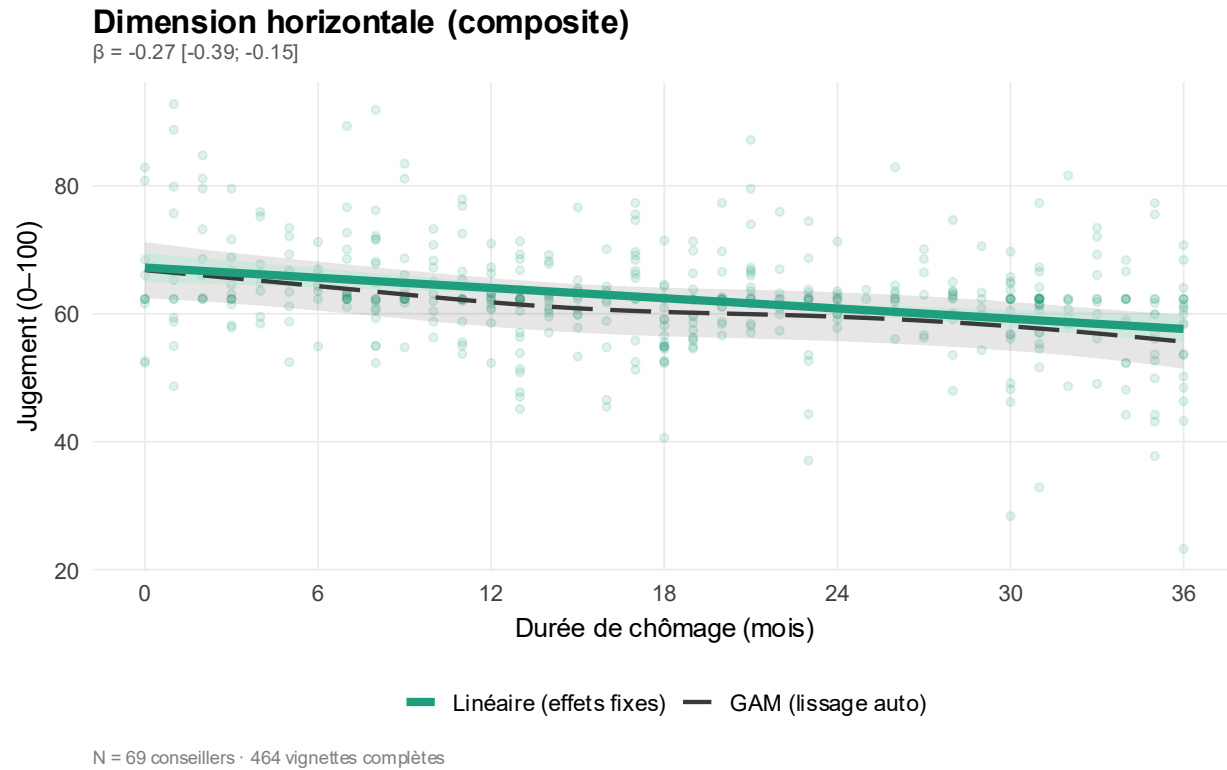
Dernière expérience : Employée de libre-service

- Mise en rayon des produits
- Accueil des clients
- Encaissement des achats

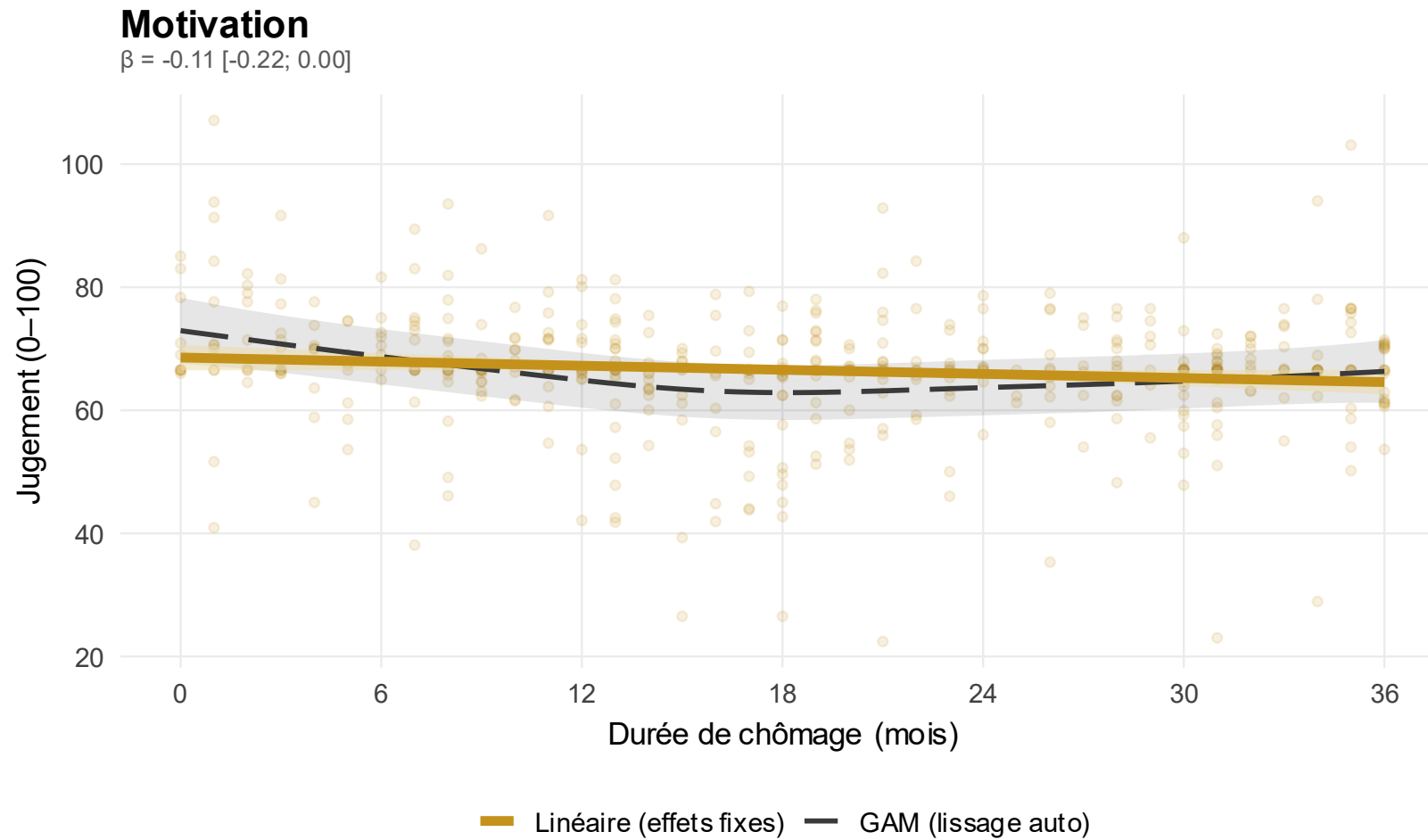
Dimension verticale du jugement



Dimension horizontale du jugement



Motivation

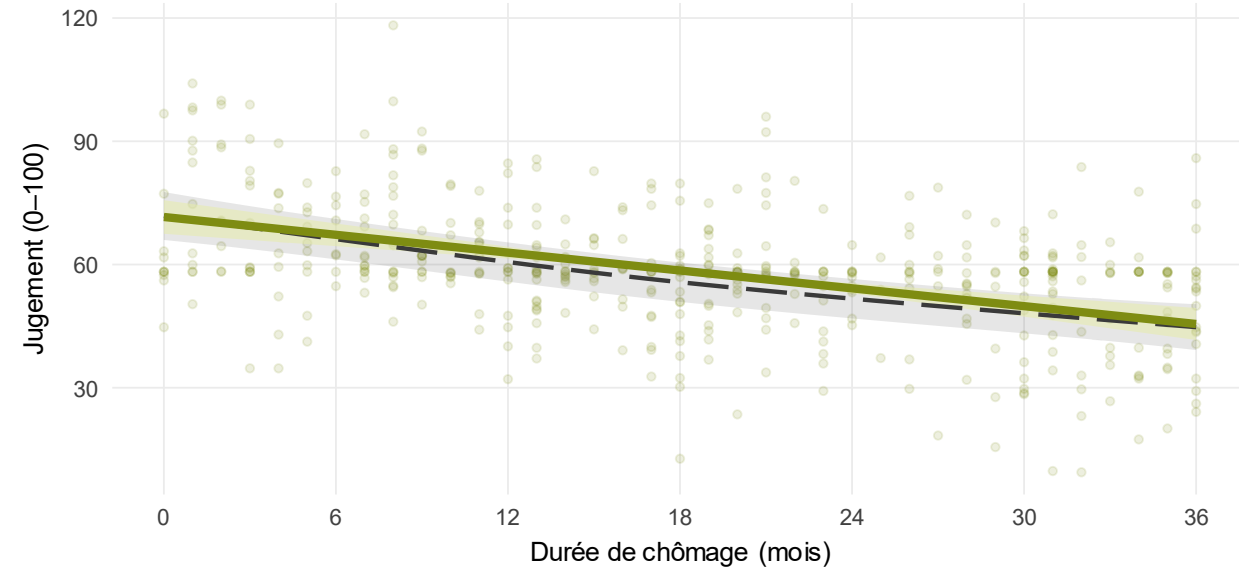


N = 69 conseillers · 464 vignettes complètes

Placement et recommandation

Placement

$\beta = -0.72$ [-0.95; -0.50]

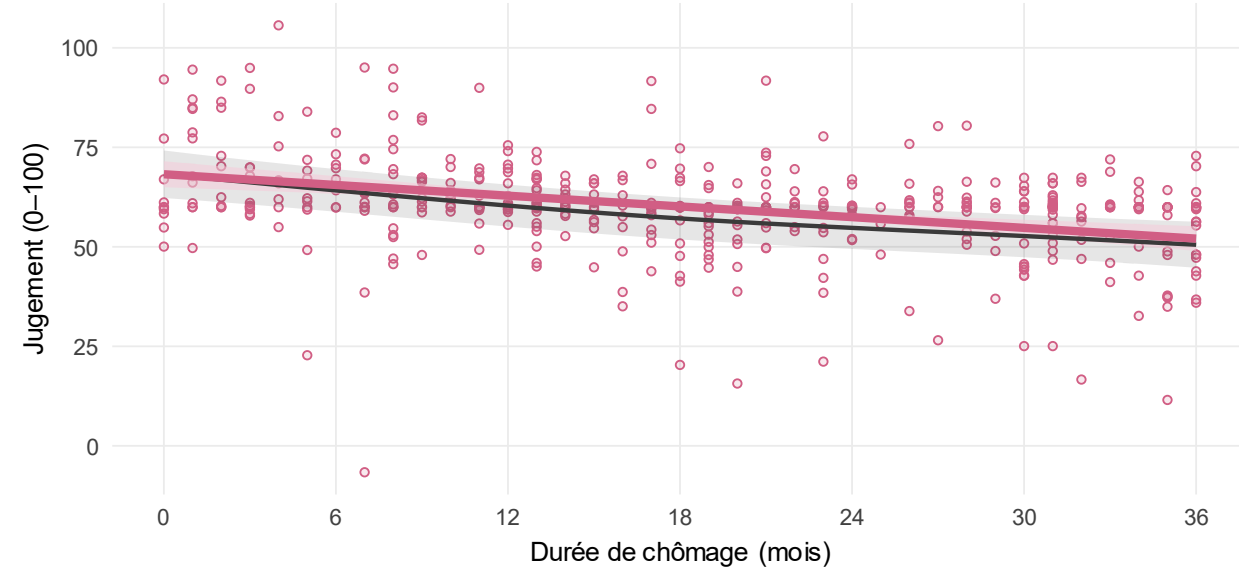


— Linéaire (effets fixes) — GAM (lissage auto)

N = 69 conseillers · 464 vignettes complètes

Recommandation

$\beta = -0.45$ [-0.63; -0.27]



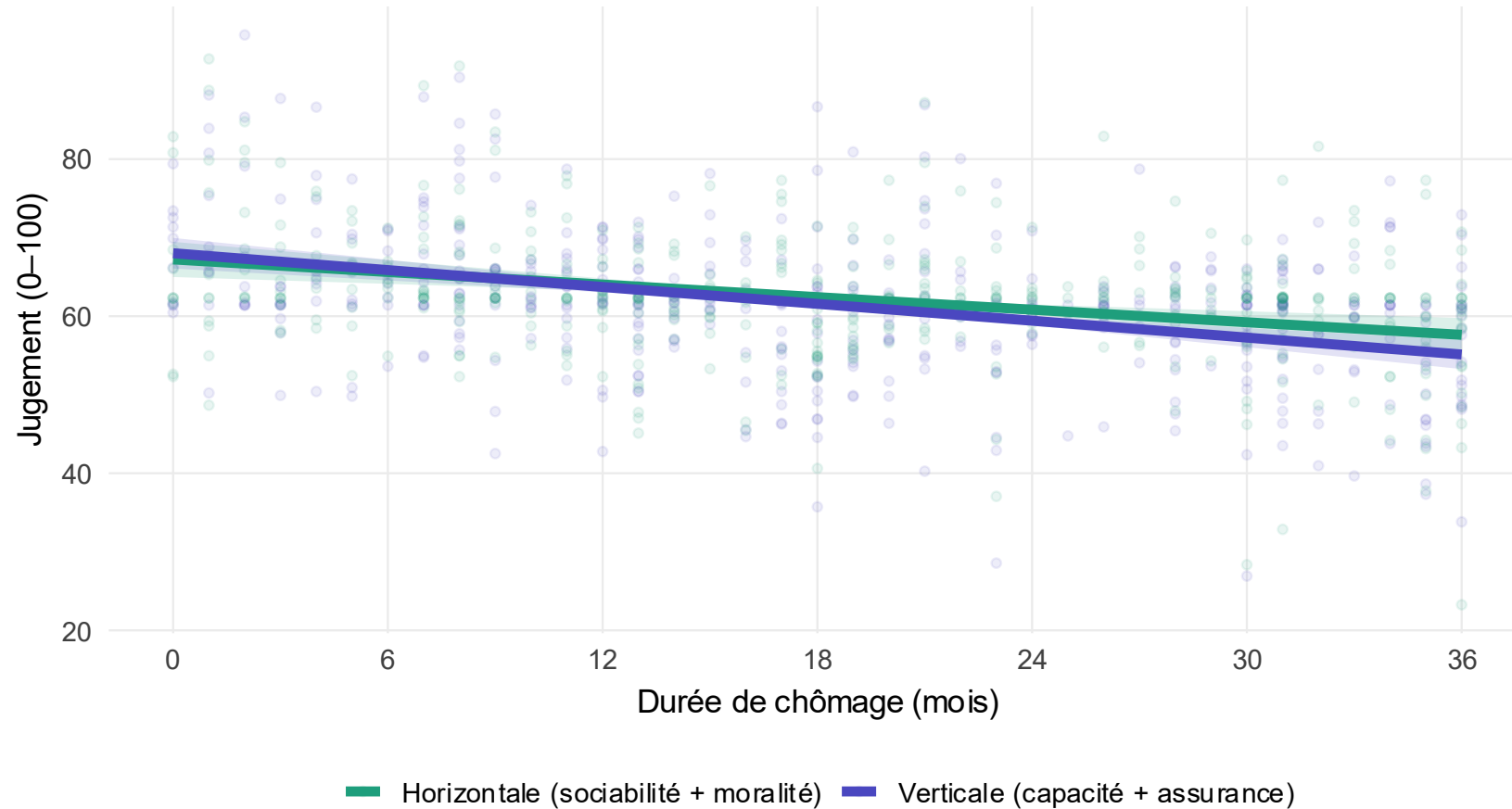
— Linéaire (effets fixes) — GAM (lissage auto)

N = 69 conseillers · 464 vignettes complètes

Verticale > Horizontale ?

Verticale vs Horizontale (H6)

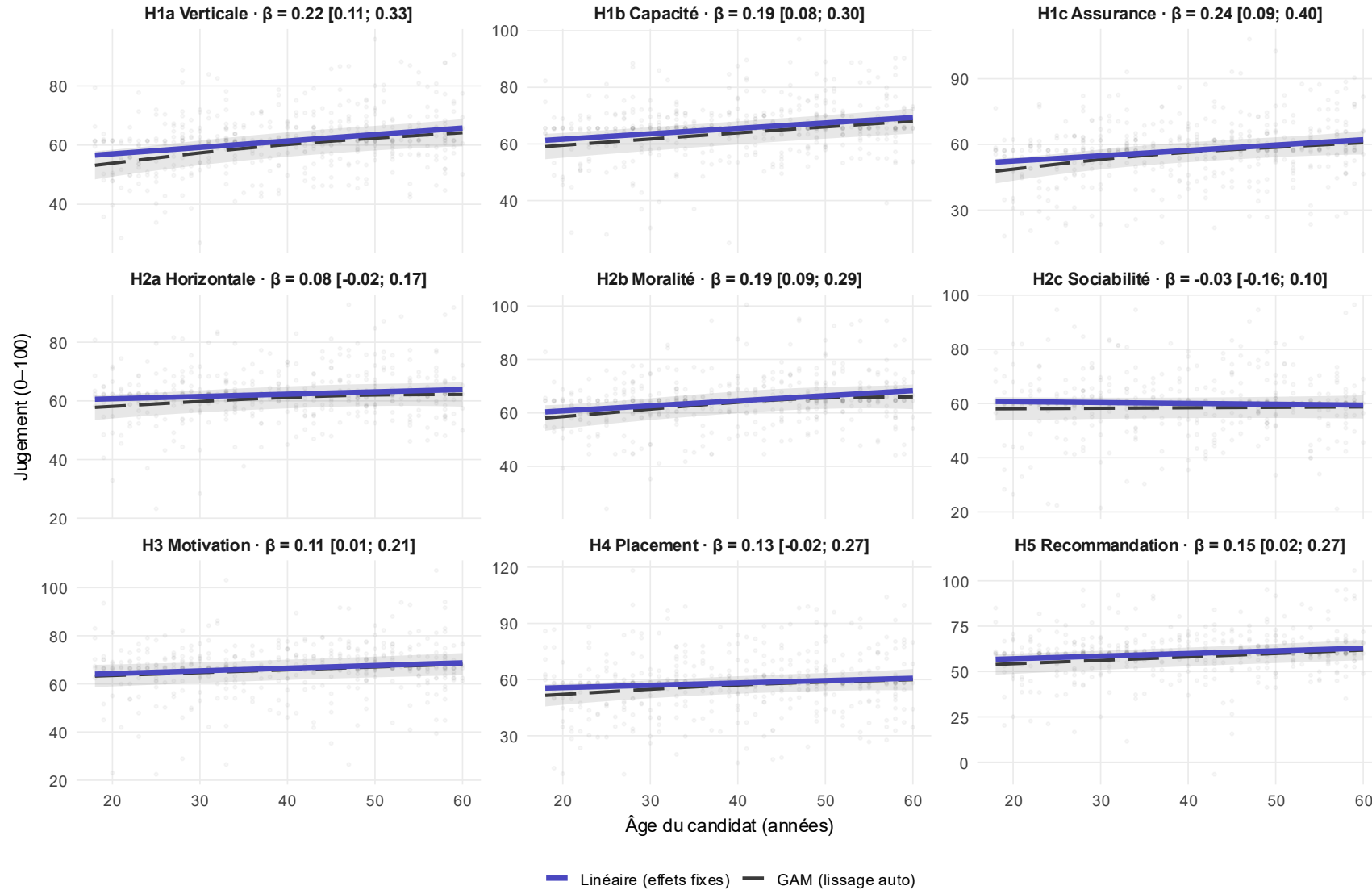
Verticale : $\beta = -0.36$ [-0.46; -0.25] · Horizontale : $\beta = -0.27$ [-0.39; -0.15]



N = 69 conseillers · 464 vignettes complètes

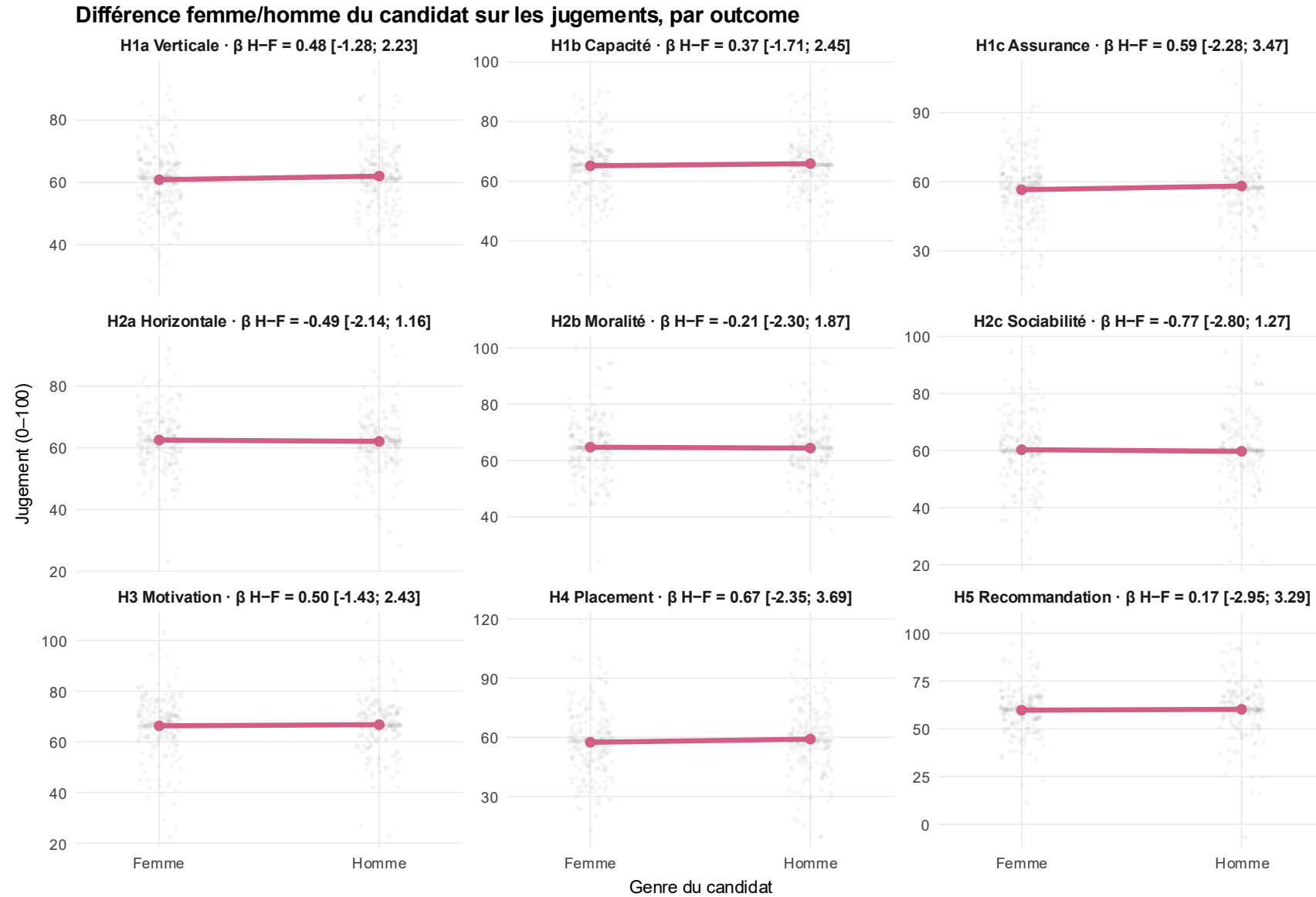
Effets de l'âge

Effet de l'âge du candidat sur les jugements, par outcome



N = 69 conseillers · 464 vignettes complètes

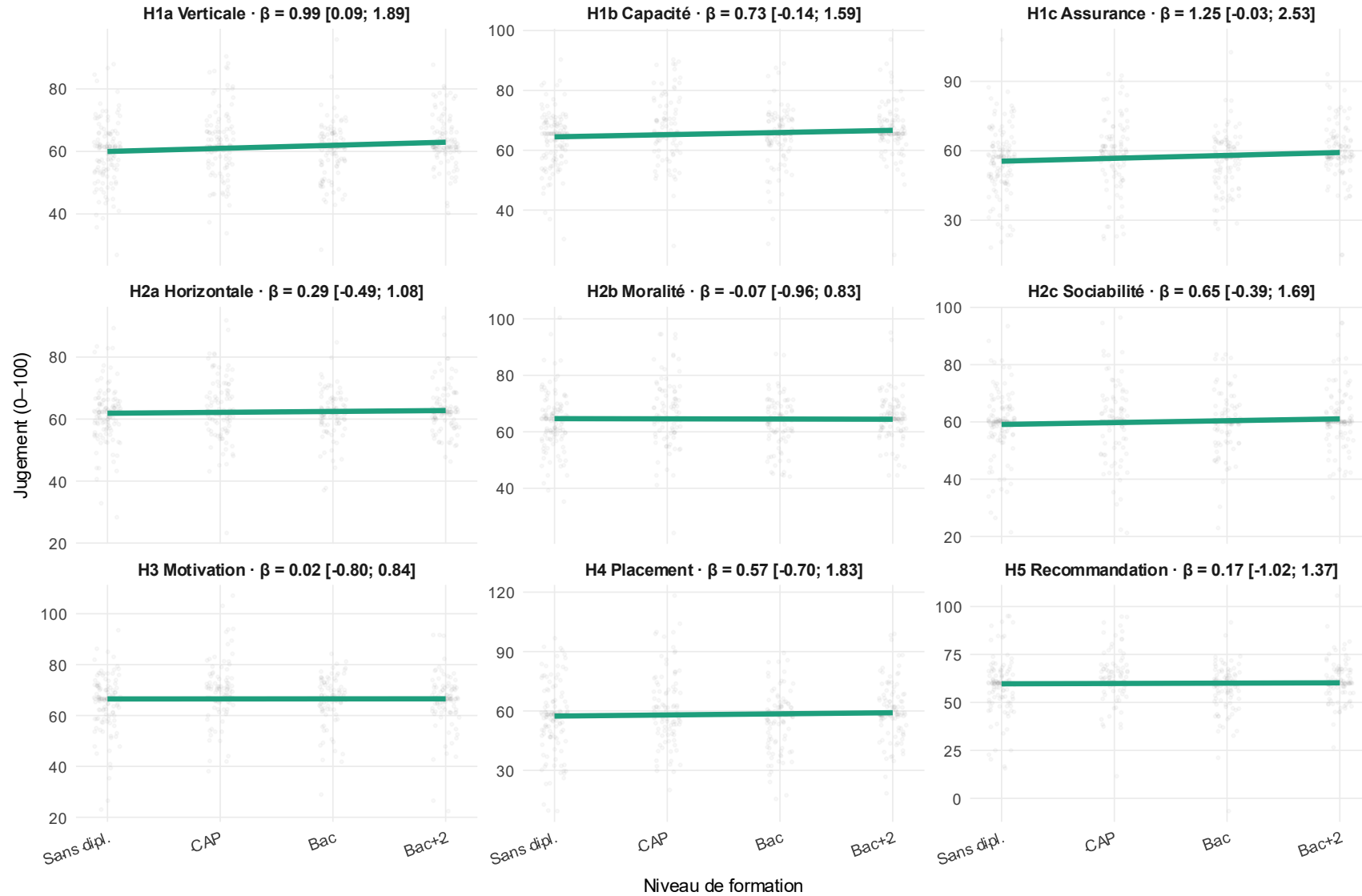
Effets du genre



N = 69 conseillers - 464 vignettes complètes

Effets du niveau de formation

Effet du niveau de formation sur les jugements, par outcome

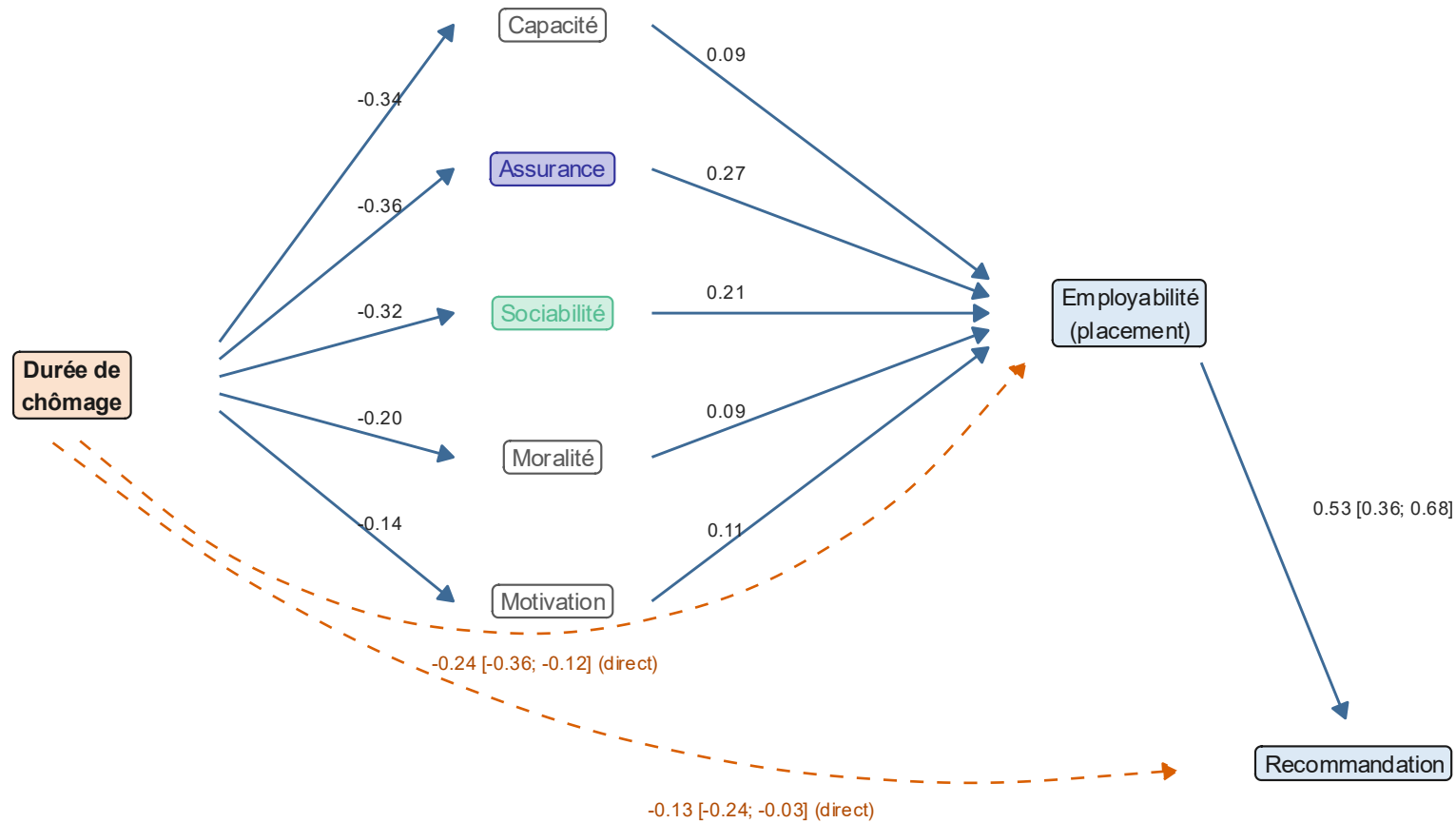


N = 69 conseillers - 464 vignettes complètes

Diagramme de chemins

Diagramme de chemins — médiation sérielle (coefficients standardisés intra)

Cases colorées : effet indirect (durée → trait → placement) dont l'IC Monte-Carlo 95 % exclut 0.



N = 69 conseillers · 464 vignettes complètes · SEM deux niveaux (lavaan), IC Monte Carlo 20 000 tirages · pointillés = effets directs de la durée

L'effet de la durée de chômage sur l'employabilité et les recommandations est entièrement dû à une baisse des jugements d'assurance et de sociabilité

Stigmatisation au quotidien

Stigmatisation dans la société

Personne qui peut stigmatiser

Personne qui réceptionne la stigmatisation

Stéréotypes

Préjugés

Discriminations

Vécue

Anticipée

Internalisée

Conséquences

- Rejet
- Politiques publiques délétères

Conséquences

- Non-recours au droit
- Capacités psychologiques altérées
- Santé physique et mentale dégradées

Hétérogénéité

- Socio-démographiques : âge, sexe, niveau de formation...
- Vécu du chômage : durée, indemnités et montant...

Stigmatisation dans la société

Personne qui peut stigmatiser

Personne qui réceptionne la stigmatisation

Stéréotypes

Préjugés

Discriminations

Vécue

Anticipée

Internalisée

Conséquences

- Rejet
- Politiques publiques délétères

Conséquences

- Non-recours au droit
- Capacités psychologiques altérées
- Santé physique et mentale dégradées

Hétérogénéité

- Socio-démographiques : âge, sexe, niveau de formation...
- Vécu du chômage : durée, indemnités et montant...

Quelques outils théoriques à garder à l'esprit

Stigmatisation vécue

- Aigüe
- Quotidienne

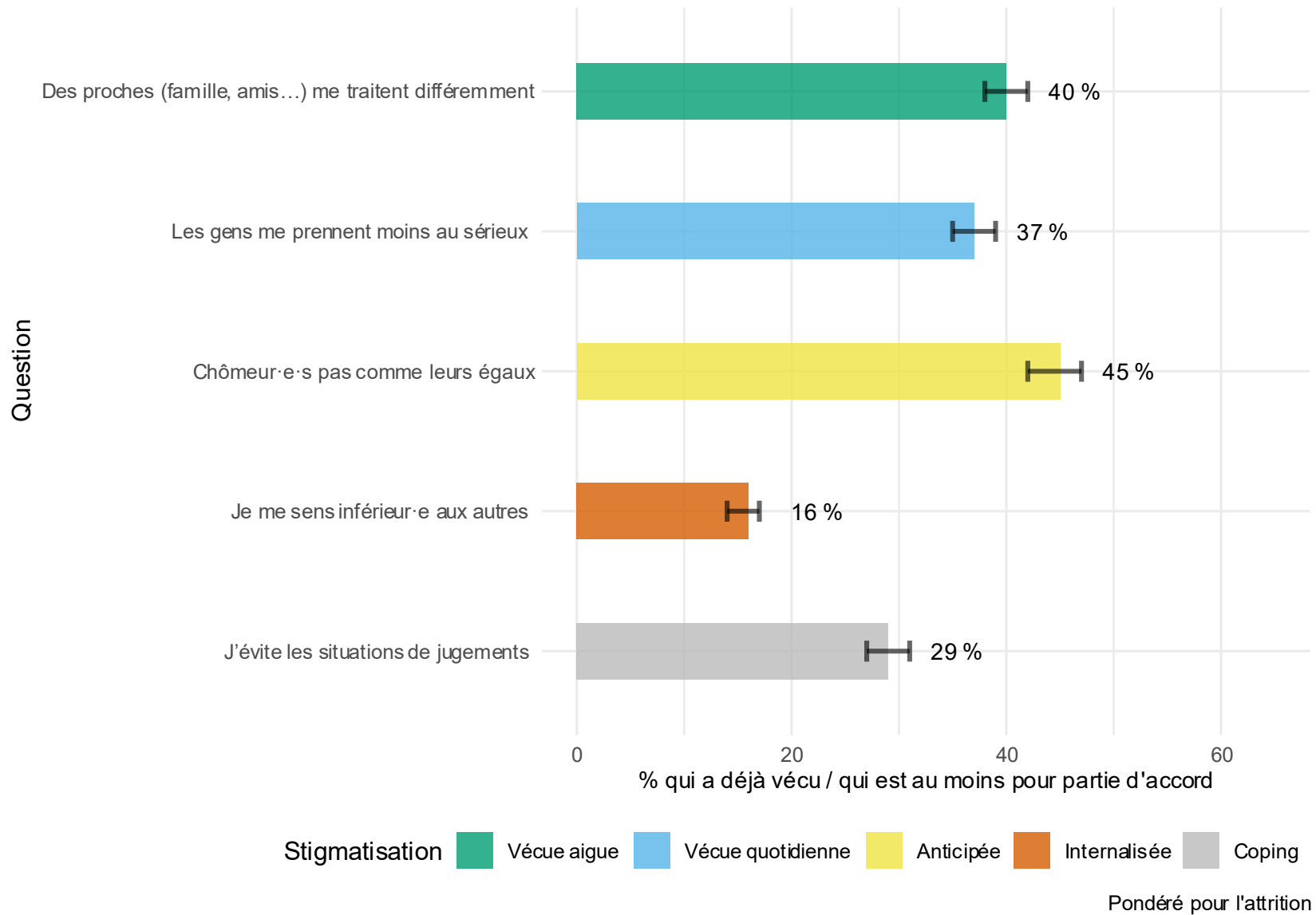
Stigmatisation anticipée

Stigmatisation internalisée

Stratégies de coping

Objectif: Quantifier la fréquence et l'intensité de la stigmatisation





Stigmatisation dans la société

Personne qui peut stigmatiser

Personne qui réceptionne la stigmatisation

Stéréotypes

Préjugés

Discriminations

Vécue

Anticipée

Internalisée

Conséquences

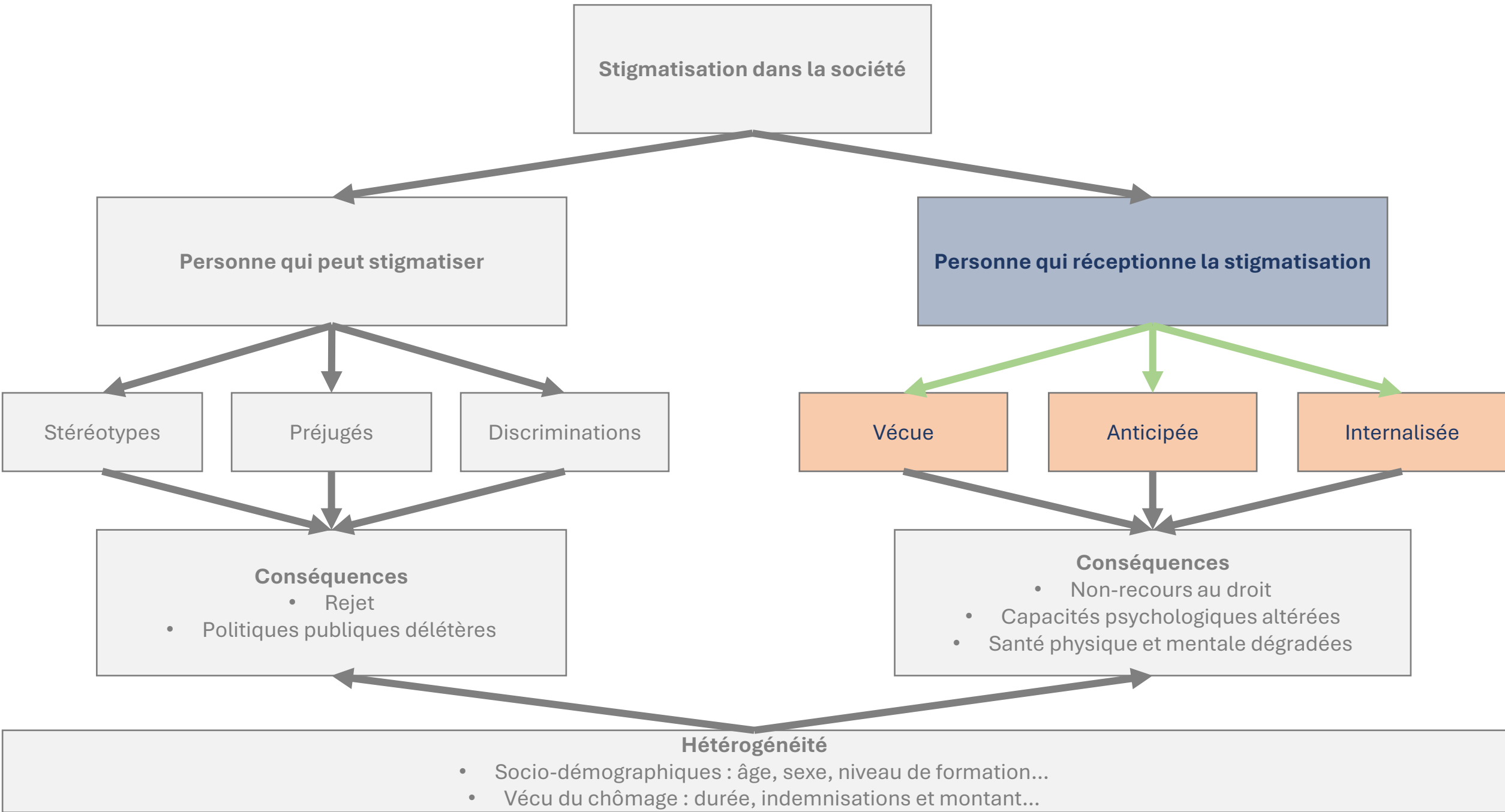
- Rejet
- Politiques publiques délétères

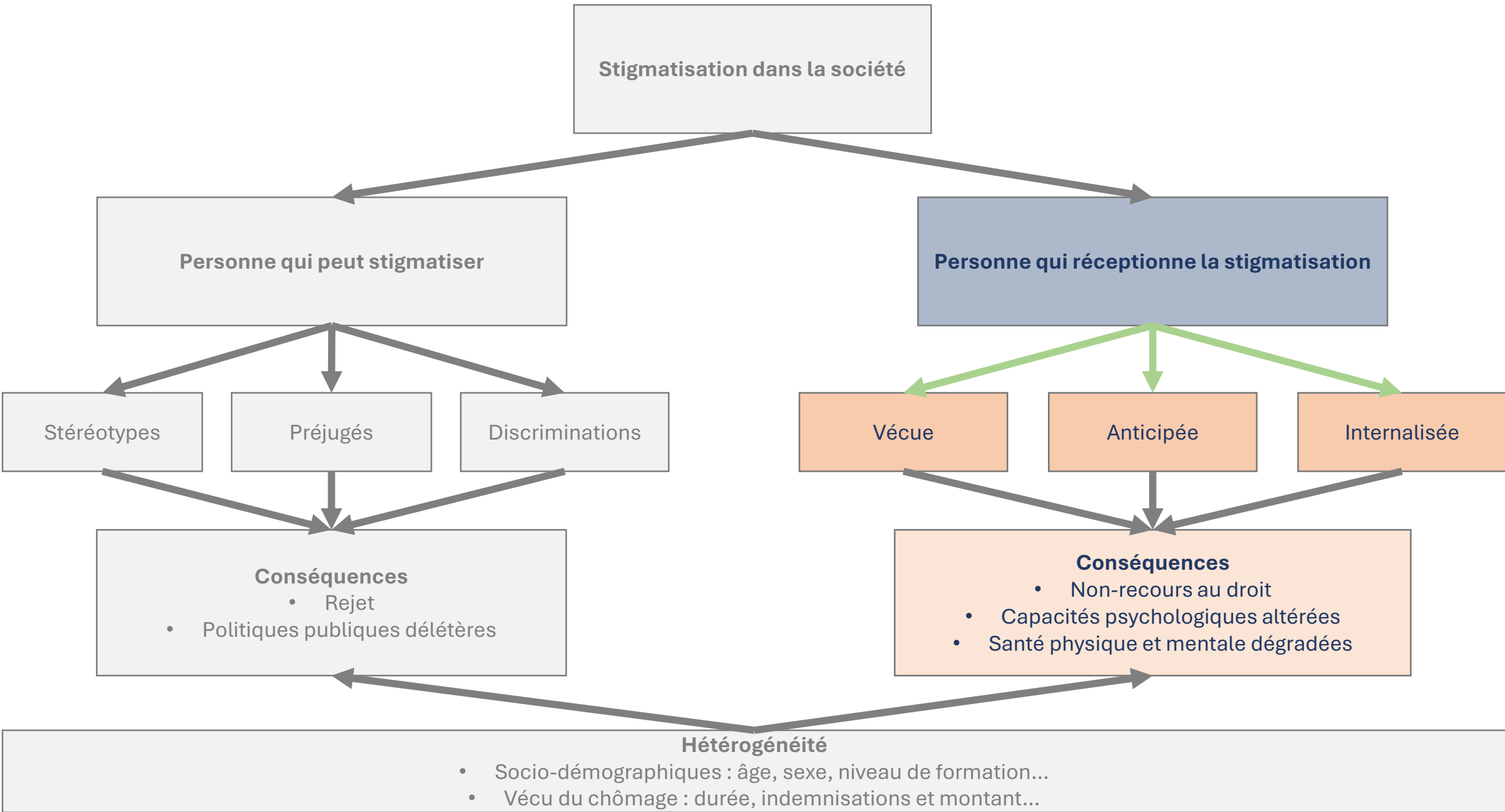
Conséquences

- Non-recours au droit
- Capacités psychologiques altérées
- Santé physique et mentale dégradées

Hétérogénéité

- Socio-démographiques : âge, sexe, niveau de formation...
- Vécu du chômage : durée, indemnités et montant...





Stigmatisation dans la société

Personne qui peut stigmatiser

Personne qui réceptionne la stigmatisation

Stéréotypes

Préjugés

Discriminations

Vécue

Anticipée

Internalisée

Conséquences

- Rejet
- Politiques publiques délétères

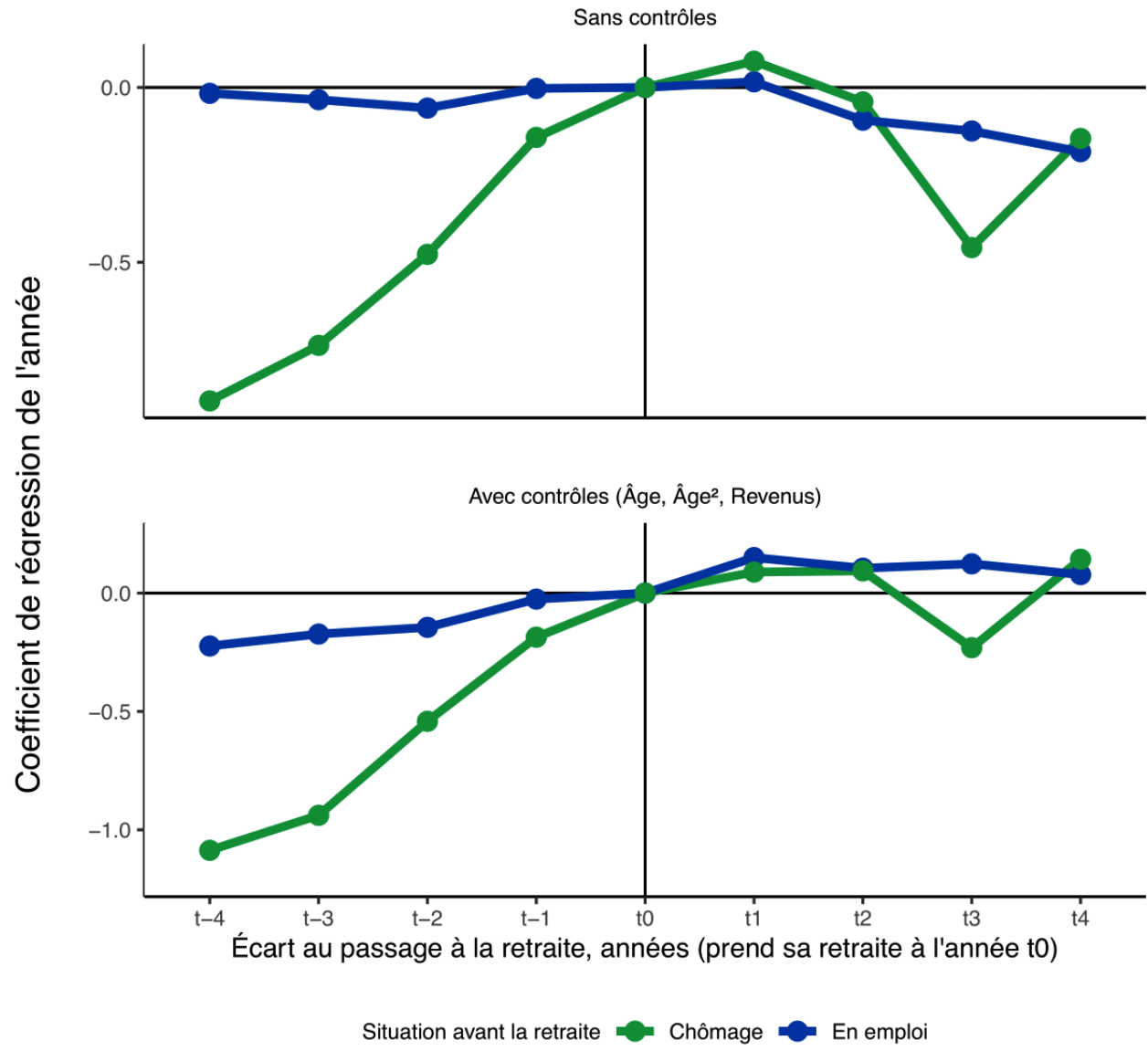
Conséquences

- Non-recours au droit
- Capacités psychologiques altérées
- Santé physique et mentale dégradées

Hétérogénéité

- Socio-démographiques : âge, sexe, niveau de formation...
- Vécu du chômage : durée, indemnités et montant...

Satisfaction dans la vie, avant et après la retraite



Source: Dispositif SRCV, 2010–2020, INSEE

Le chômage : un problème de santé publique majeur

*Pierre MENETON, Marie PLESSZ, Émilie COURTIN,
Céline RIBET, Marcel GOLDBERG et Marie ZINS¹*

Les études disponibles dans plusieurs pays et les quelques données obtenues récemment en France suggèrent que les conséquences du chômage sur la santé vont bien au-delà de l'augmentation de la fréquence des suicides. L'incidence des pathologies chroniques, maladies cardiovasculaires et cancers en premier lieu, semble également fortement augmentée chez les chômeurs par rapport aux travailleurs. Les mécanismes par lesquels le chômage est susceptible de dégrader l'état de santé sur le long terme sont encore à éclaircir : exposition accrue à des facteurs de risque comportementaux, accès réduit au système de soins, effets organiques plus directs sont autant de pistes possibles. D'ores et déjà, il serait souhaitable que le corps médical soit sensibilisé sur les risques encourus par les chômeurs afin de les aider à les réduire autant que faire se peut.

Fr : Chômage, Stigmatisation et Santé : Enjeux Psycho-Sociaux et Perspectives

Cliniques

En : Unemployment, Stigmatisation and Health: Psychosocial Issues and Clinical

Perspectives

Charly Marie¹

• DOCUMENT D'ÉTUDES

OCTOBRE 2022
N° 263

Quantifier le non-recours à l'assurance chômage

Carole Hentzgen
Chloé Pariset
Kévin Savary
Émeline Limon
Dares

Le coût économique des discriminations

RAPPORT

SEPT.
2016

Rapport à la ministre du Travail, de l'Emploi, de la Formation professionnelle
et du Dialogue social, et au ministre de la Ville, de la Jeunesse et des Sports



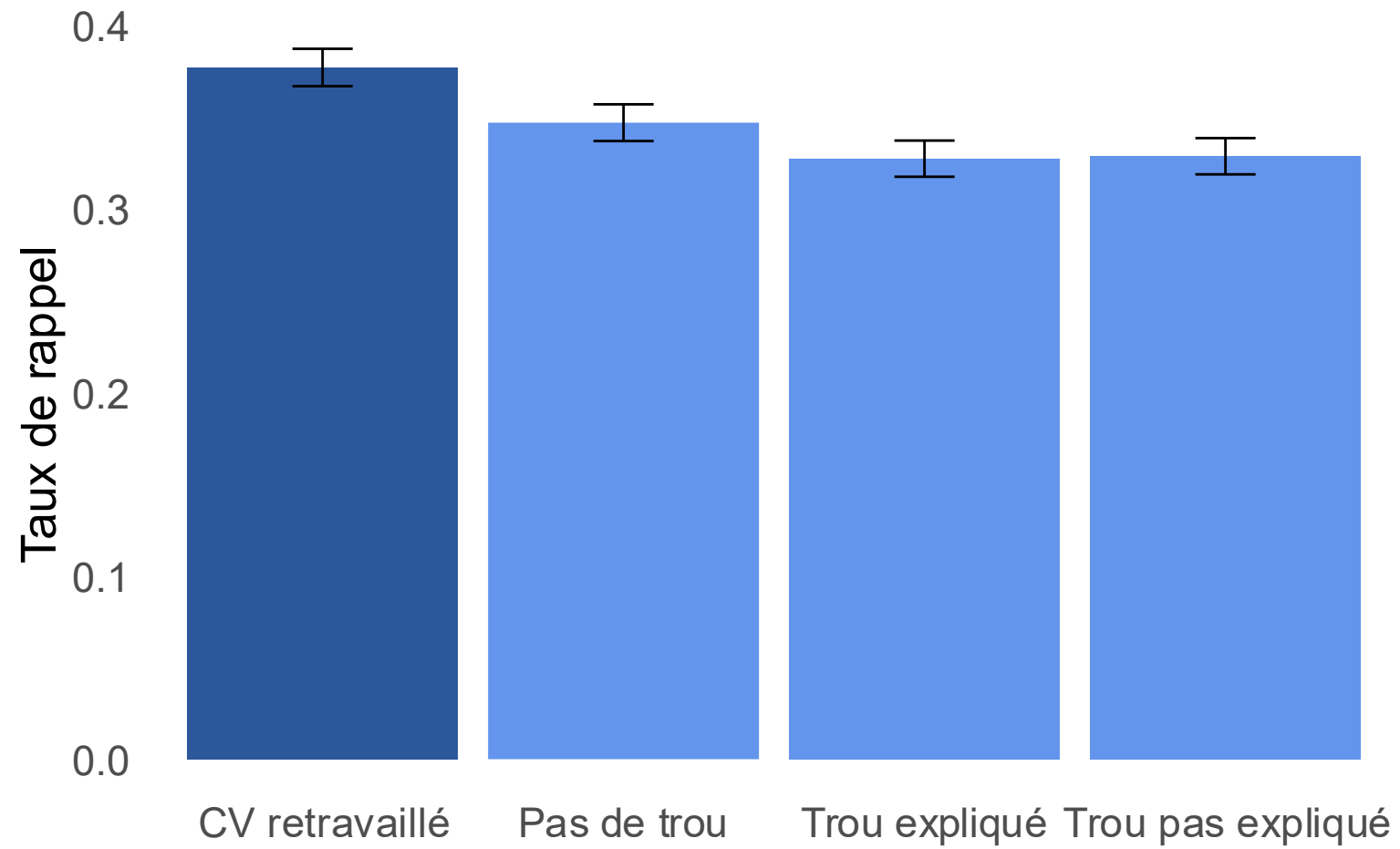
Au final, la réduction des écarts de taux d'emploi et d'accès aux postes élevés entre population de référence et populations discriminées (scénario 2) permettrait un gain de près de 7 % du PIB (soit environ 150 milliards d'euros sur la base du PIB français de 2015). Les différents scénarios testés produisent un effet compris entre + 3,6 % dans le scénario 1 (soit 80 milliards d'euros) et + 14,1 % dans le scénario 4 (soit près de 310 milliards d'euros).

Quelles pistes pour l'accompagnement professionnel ?

4 pistes d'actions pour l'accompagnement et l'insertion

A faire : Changer les contextes

1. **Neutraliser l'efficacité du stéréotype** (définir et prioriser les compétences nécessaires & prévoir une évaluation standardisée; évaluation sur postes, cf. Castra, 2003)
2. **Ne pas activer le stéréotype** (cf. Kristal et al., 2023)

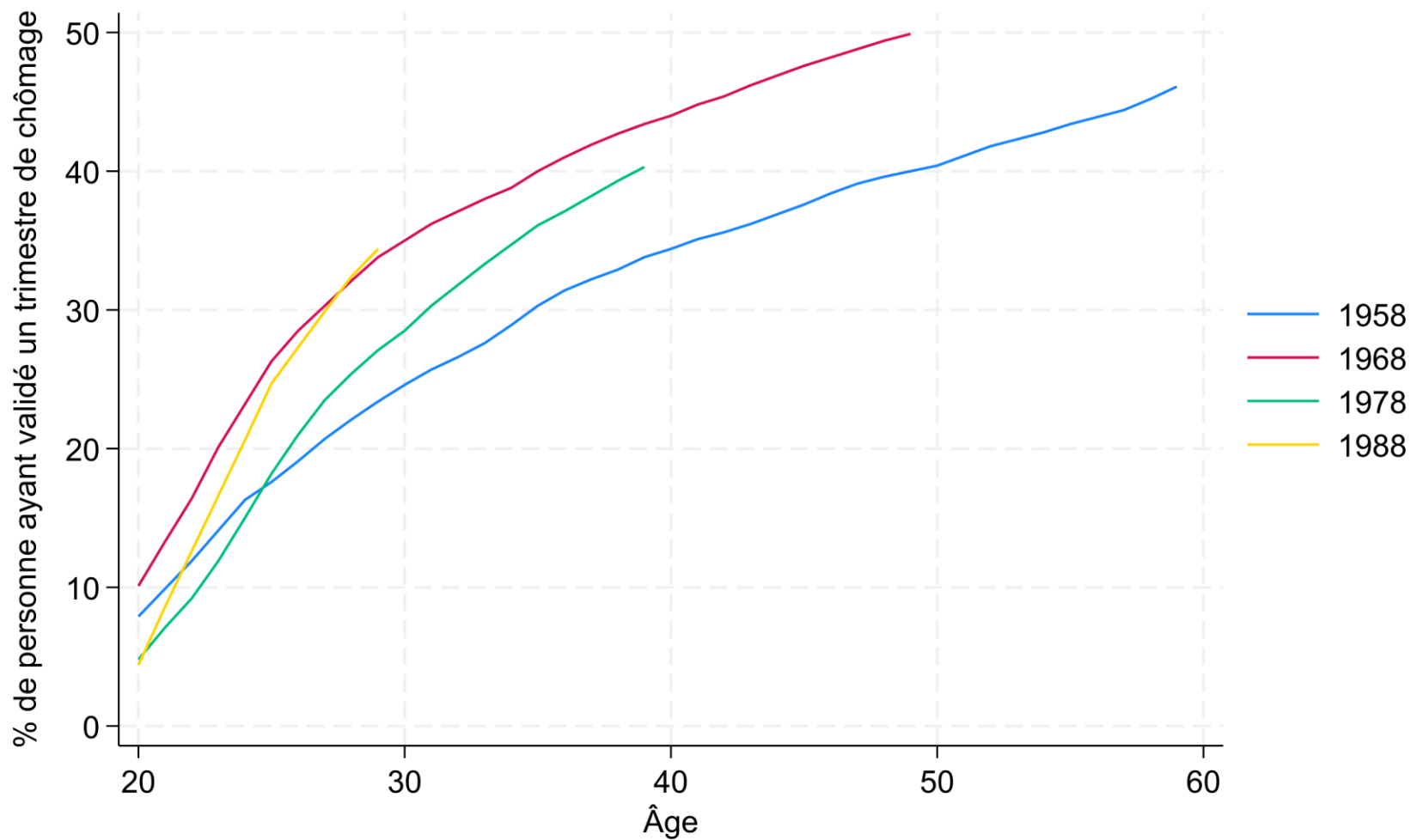


n = 9 022 CVs envoyés.

4 pistes d'actions pour l'accompagnement et l'insertion

A faire : Changer les contextes

1. **Neutraliser l'efficacité du stéréotype** (définir et prioriser les compétences nécessaires & prévoir une évaluation standardisée; évaluation sur postes, cf. Castra, 2003)
2. **Ne pas activer le stéréotype** (cf. Kristal et al., 2023)
3. **Brosser notre cerveau dans le sens du poil** (mémoire de travail \approx 5 éléments : comparer plusieurs CVs côte à côte, cf. Bohnet, van Geen & Bazerman, 2016)
4. **(Re) tisser des liens entre chômage & non-chômage** (*presque* tout le monde peut être au chômage, ou le côtoyer : c'est une condition normale; Tajfel & Turner, 1979)



7 Français sur 10 sont touchés par le chômage, de près ou de loin

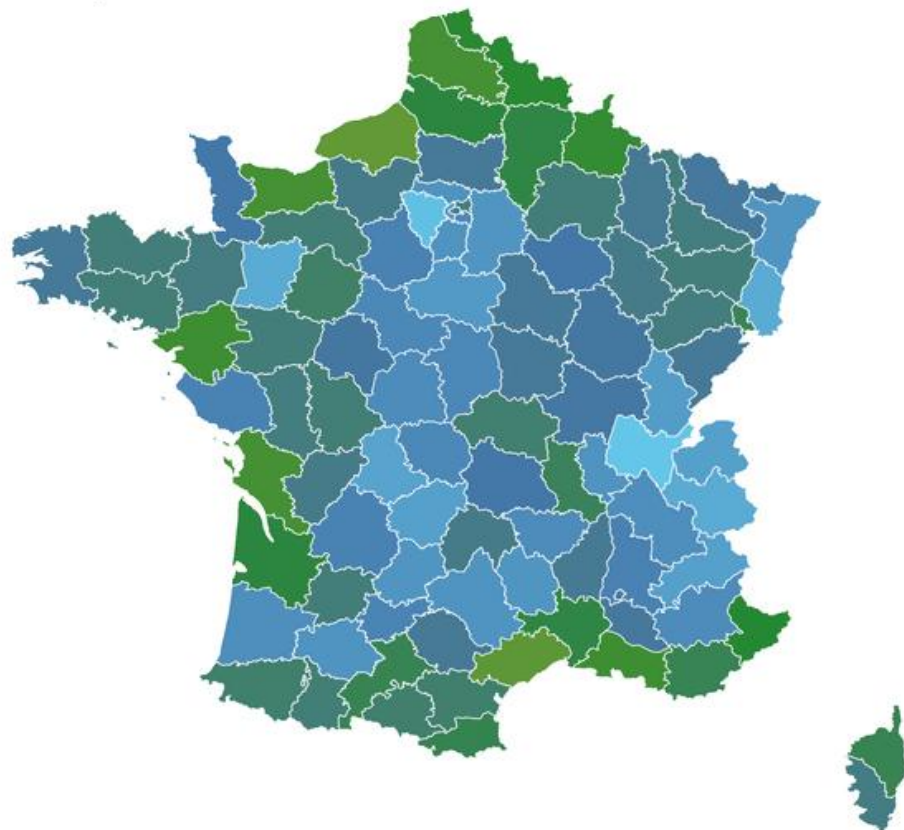
10% Demandeurs d'emploi

49% A déjà connu le chômage mais non-inscrit aujourd'hui

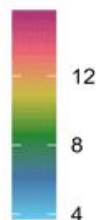
10% Jamais connu le chômage mais un proche demandeur d'emploi aujourd'hui

31% Jamais connu le chômage et aucun proche demandeur d'emploi aujourd'hui

Pourcentage de chômage par département : 1982 T1
Sans départements d'outre-mer



Pourcentage



Mathieu Grégoire

Sociologue, enseignant-chercheur à l'université Paris-Nanterre (IDHES)

OPINION

La « classe moyenne » qui s'en prend aux « chômeurs » ne s'en prend qu'à elle-même

LE 04 AVRIL 2024 7 min



Données récupérées le 30 août 2024 via <https://www.insee.fr/fr/statistiques/2012804>
Chômage au sens du BIT

4 pistes d'actions pour les réseaux d'insertion

A faire : Changer les contextes

1. **Neutraliser l'efficacité du stéréotype** (définir et prioriser les compétences nécessaires & prévoir une évaluation standardisée; évaluation sur postes, cf. Castra, 2003)
2. **Ne pas activer le stéréotype** (cf. Kristal et al., 2023)
3. **Brosser notre cerveau dans le sens du poil** (mémoire de travail \approx 5 éléments : comparer plusieurs CVs côte à côte, cf. Bohnet, van Geen & Bazerman, 2016)
4. **(Re) tisser des liens entre chômage & non-chômage** (*presque* tout le monde peut être au chômage, ou le côtoyer : c'est une condition normale)

A ne pas faire

1. Chercher à *ne pas* activer le stéréotype (*Ne pensez pas à un lapin blanc !*)

Accompagnement à l'emploi, chômage et stéréotypes

Via compétences

11 juin 2026

Charly Marie

charly.marie.pro@gmail.com

Bibliographie 1/3

- ❑ Abele, A. E., Ellemers, N., Fiske, S. T., Koch, A., & Yzerbyt, V. (2021). Navigating the social world : Toward an integrated framework for evaluating self, individuals, and groups. *Psychological Review*, 128(2), 290-314. <https://doi.org/10.1037/rev0000262>
- ❑ Bohnet, I., van Geen, A., & Bazerman, M. (2016). When Performance Trumps Gender Bias : Joint vs. Separate Evaluation. *Management Science*, 62(5), 1225-1234. <https://doi.org/10.1287/mnsc.2015.2186>
- ❑ Bourguignon, D., Seghouat, S., Marie, C., & Herman, G. (2022). Le chômage et la stigmatisation à l'œuvre. In *Psychologie de la discrimination et des préjugés : De la théorie à la pratique* (2nd édition). De Boeck.
- ❑ Brand, J. E. (2015). The Far-Reaching Impact of Job Loss and Unemployment. *Annual Review of Sociology*, 41(1), 359-375. <https://doi.org/10.1146/annurev-soc-071913-043237>
- ❑ Camus, G., & Berjot, S. (2015). Comment sont perçues les personnes au chômage au sein de la société française ? Étude de la composition du stéréotype. *Les Cahiers Internationaux de Psychologie Sociale, Numéro 105(1)*, 53-81.
- ❑ Castra, D. (2003). *L'insertion professionnelle des publics précaires*. Presses Universitaires de France.
- ❑ D'hert, L., Baert, S., & Lippens, L. (2026). Unemployment, inactivity, and hiring chances : A systematic review and meta-analysis. *Socio-Economic Review*. <https://doi.org/10.1093/ser/mwag023>
- ❑ Fox, A. B., Earnshaw, V. A., Taverna, E. C., & Vogt, D. (2018). Conceptualizing and measuring mental illness stigma : The mental illness stigma framework and critical review of measures. *Stigma and Health*, 3(4), 348-376. <https://doi.org/10.1037/sah0000104>
- ❑ France Stratégie. (2016). *Le coût économique des discriminations* (Rapport à la ministre du Travail, de l'Emploi, de la Formation professionnelle et du Dialogue social et au ministre de la Ville, de la Jeunesse et des Sports, p. 118). France Stratégie.
- ❑ Gaignon, A., & Lieurade, C. (2018). Le contrôle de la recherche d'emploi : L'impact sur le parcours des demandeurs d'emploi. *Pôle emploi. Éclairages et Synthèses*, 45.

Bibliographie 2/3

- ❑ Garcia, S. (2024). Le contrôle de la recherche d'emploi en 2023. *Statistiques et indicateurs*.
- ❑ Gobet, F., Lane, P. C. R., Croker, S., Cheng, P. C.-H., Jones, G., Oliver, I., & Pine, J. M. (2001). Chunking mechanisms in human learning. *Trends in Cognitive Sciences*, 5(6), 236-243. [https://doi.org/10.1016/S1364-6613\(00\)01662-4](https://doi.org/10.1016/S1364-6613(00)01662-4)
- ❑ Hentzgen, C., Pariset, C., Savary, K., & Limon, E. (2022). *Quantifier le non-recours à l'assurance chômage* (Document d'étude n°263). DARES.
- ❑ Jahoda, M. (1982). *Employment and Unemployment : A Social-Psychological Analysis* (Cambridge University Press).
- ❑ Janlert, U., & Hammarström, A. (2009). Which theory is best? Explanatory models of the relationship between unemployment and health. *BMC Public Health*, 9(1), 235. <https://doi.org/10.1186/1471-2458-9-235>
- ❑ Jost, J. T., & Banaji, M. R. (1994). The role of stereotyping in system-justification and the production of false consciousness. *British Journal of Social Psychology*, 33(1), 1-27. <https://doi.org/10.1111/j.2044-8309.1994.tb01008.x>
- ❑ Kristal, A. S., Nicks, L., Gloor, J. L., & Hauser, O. P. (2023). Reducing discrimination against job seekers with and without employment gaps. *Nature Human Behaviour*, 7(2), 211-218. <https://doi.org/10.1038/s41562-022-01485-6>
- ❑ Leyens, J.-P., Yzerbyt, V., & Schadron, G. (1994). *Stereotypes and social cognition*. Sage Publications, Inc.
- ❑ Link, B. G., & Phelan, J. C. (2001). Conceptualizing Stigma. *Annual Review of Sociology*, 27(1), 363-385. <https://doi.org/10.1146/annurev.soc.27.1.363>
- ❑ Macrae, C. N., Milne, A. B., & Bodenhausen, G. V. (1994). Stereotypes as energy-saving devices : A peek inside the cognitive toolbox. *Journal of Personality and Social Psychology*, 66(1), 37-47. <https://doi.org/10.1037/0022-3514.66.1.37>

Bibliographie 3/3

- ❑ Marie, C., Bouchat, P., & Bourguignon, D. (2025). “You’re a Nobody When You’re Unemployed” : Exploring the Content of Unemployed People’s Stereotype. *Journal of Community & Applied Social Psychology*, 35(3). <https://doi.org/10.1002/casp.70085>
- ❑ Marie, C., & Bourguignon, D. (2025). What the Press Reveals About ‘The Unemployed’ : A Lexicometric Analysis of 12,996 Articles From French Written Newspapers From 2005 to 2022. *European Journal of Social Psychology*, 55(7), 1216-1231. <https://doi.org/10.1002/ejsp.70004>
- ❑ Marie, C., de Araujo, E., Hoffmann, M., & Bourguignon, D. (2025). L’Épreuve du Chômage : Baromètre de la Stigmatisation des « Chômeurs » et du Chômage. *Cahiers de la LCD*, 21(3), 113-126.
- ❑ Meneton, P., Plessz, M., Courtin, É., Ribet, C., Goldberg, M., & Zins, M. (2017). Le chômage : Un problème de santé publique majeur. *La Revue de l’Ires*, 91-92(1), 141-154.
- ❑ Nicolas, G., Bai, X., & Fiske, S. T. (2022). A spontaneous stereotype content model : Taxonomy, properties, and prediction. *Journal of Personality and Social Psychology*, 123(6), 1243-1263. <https://doi.org/10.1037/pspa0000312>
- ❑ Okoroji, C., Gleibs, I. H., & Jovchelovitch, S. (2021). Elite stigmatization of the unemployed : The association between framing and public attitudes. *British Journal of Psychology*, 112(1), 207-229. <https://doi.org/10.1111/bjop.12450>
- ❑ Scheufele, D. A., & Tewksbury, D. (2007). Framing, Agenda Setting, and Priming : The Evolution of Three Media Effects Models. *Journal of Communication*, 57(1), 9-20. <https://doi.org/10.1111/j.0021-9916.2007.00326.x>
- ❑ Tajfel, H., & Turner, J. (1979). An integrative theory of intergroup conflict. In W. G. Austin & S. Worchel (Éds.), *The social psychology of intergroup relations* (p. 33-47). Brooks/Cole.
- ❑ Unédic. (2024). *Rapport d’activité 2023*.
- ❑ Van Belle, E., Di Stasio, V., Caers, R., De Couck, M., & Baert, S. (2018). Why Are Employers Put Off by Long Spells of Unemployment? *European Sociological Review*, 34(6), 694-710. <https://doi.org/10.1093/esr/jcy039>
- ❑ Wanberg, C. R. (2012). The Individual Experience of Unemployment. *Annual Review of Psychology*, 63(1), 369-396. <https://doi.org/10.1146/annurev-psych-120710-100500>
- ❑ Williams, D. R., Neighbors, H. W., & Jackson, J. S. (2003). Racial/Ethnic Discrimination and Health : Findings From Community Studies. *American Journal of Public Health*, 93(2), 200-208. <https://doi.org/10.2105/AJPH.93.2.200>